



AKADEMİK BİRİM İÇ DEĞERLENDİRME RAPORU (BİDR)

Mühendislik Fakültesi
Eti Mah. Yükseliş Sok. No:5 Maltepe/ Ankara
Ocak 2020



*Yükseköğretim Kalite Kurulu – Kurum İç Değerlendirme Raporu Hazırlama Kılavuzuna
(Sürüm 2.0) uygun olarak hazırlanmıştır*

İçindekiler

BİRİM HAKKINDA BİLGİLER.....	4
1. İletişim Bilgileri.....	4
2. Tarihsel Gelişimi.....	4
3. Misyonu, Vizyonu, Değerleri ve Hedefleri	6
A. KALİTE GÜVENCESİ SİSTEMİ.....	9
A.1. Misyon ve Stratejik Amaçlar	9
A.2. İç Kalite Güvencesi.....	10
A.3. Paydaş Katılımı.....	12
A.4. Uluslararasılaşma	13
B. EĞİTİM VE ÖĞRETİM	15
B.1. Programların Tasarımı ve Onayı	15
B.2. Öğrenci Kabulü ve Gelişimi.....	16
B.3. Öğrenci Merkezli Öğrenme, Öğretme ve Değerlendirme	17
B.4. Öğretim Elemanları.....	19
B.5. Öğrenme Kaynakları.....	20
B.6. Programların İzlenmesi ve Güncellenmesi.....	21
C. ARAŞTIRMA VE GELİŞTİRME.....	24
C.1. Araştırma Stratejisi.....	24
C.2. Araştırma Kaynakları	25
C.3. Araştırma Yetkinliği.....	26
C.4. Araştırma Performansı	27
D. TOPLUMSAL KATKI	29
D.1. Toplumsal Katkı Stratejisi.....	29
D.2. Toplumsal Katkı Kaynakları.....	30
D.3. Toplumsal Katkı Performansı.....	30
E. YÖNETİM SİSTEMİ	32
E.1. Yönetim ve İdari Birimlerin Yapısı	32
E.2. Kaynakların Yönetimi.....	32
E.3. Bilgi Yönetim Sistemi	33
E.4. Destek Hizmetleri.....	34
E.5. Kamuoyunu Bilgilendirme ve Hesap Verebilirlik	35

SONUÇ VE DEĞERLENDİRME	36
Ek 1. Stratejik Eylem Planı Hedef Kartları.....	38
Ek 2. Birim Strateji Geliştirme Kurulu.....	53
Ek 3. Birim Temel Performans Göstergeleri	54
Ek 4. Programlara ait örnek faaliyet takvimleri	55
Ek 5. Programlara ait örnek sürekli gözden geçirme ve iyileştirme çevrimleri	56
Ek 6. Programlara ait Danışma Kurulu listeleri	59
Ek 7. Kalite Çalışma Grupları	60
Ek 8. 2014 yılına ait Danışma Kurulu (Paydaş) toplantısı tutanağı	61
Ek 9. Endüstri Mühendisliği Bölümü Paydaş Danışma Kurulu 2019 yılı Toplantı Tutanakları.....	63
Ek 10. Paydaş Analizi.....	65
Ek 11. Bölümler tarafından belirlenen program çıktıları	66
Ek 12. Program çıktıları ile TYYÇ arasındaki ilişkiyi gösteren örnek matrisler	67
Ek 13. Program bazında araştırma strateji, hedef, performans göstergeleri ve gerekli görülen faaliyetler.....	70
Ek 14. Programlar bazında hâlihazırda var olan ve ileride ihtiyaç duyulan araştırma altyapıları	75

BİRİM HAKKINDA BİLGİLER

1. İletişim Bilgileri

İlgili Birim Yöneticileri:

Prof. Dr. Ömer KELEŞ (Dekan), Adres: Gazi Üniversitesi Mühendislik Fakültesi, Eti Mah. Yükseliş Sok. No:5, 06570 Maltepe / Ankara, Tel: 0312 582 30 03 / 582 34 13, e-posta: mf@gazi.edu.tr; omer@gazi.edu.tr.

Prof. Dr. Abuzer ÖZSUNAR (Dekan Yardımcısı (İdari)), Adres: Gazi Üniversitesi Mühendislik Fakültesi, Eti Mah. Yükseliş Sok. No:5, 06570 Maltepe / Ankara, Tel: 0312 582 30 07 / 582 34 10, e-posta: mf@gazi.edu.tr; ozsunar@gazi.edu.tr.

Birim Kalite Koordinatörü:

Prof. Dr. Serpil EROL, Adres: Gazi Üniversitesi Mühendislik Fakültesi, Eti Mah., Yükseliş Sok. No:5, 06570 Maltepe / Ankara, Tel: 0312 582 38 48, e-posta: serpiller@gazi.edu.tr.

2. Tarihsel Gelişimi

Gazi Üniversitesi Mühendislik Fakültesinin geçmişi 1966 yılına kadar gitmektedir. 1966 yılında Ankara’da “Zafer Mühendislik ve Mimarlık Özel Yüksek Okulu”, 1967 yılında öğretime başlayan “Yükseliş Mühendislik ve Mimarlık Özel Yüksek Okulu” ile 1968 yılında öğretime başlayan “Anadolu Kimya Mühendisliği Özel Yüksek Okulu’nun 1971 yılında Ankara İktisadi ve Ticari İlimler Akademisi’nin bünyesinde “Ankara Mühendislik ve Mimarlık Yüksek Okulu” olarak birleştirilmesiyle kurulmuştur. Bu üç okul aynı yıl kurulan “Ankara Devlet Mühendislik ve Mimarlık Akademisine” bağlanmıştır. Akademi, 1982 yılında kurulan “Gazi Üniversitesi” bünyesine alınmış ve Mühendislik Mimarlık Fakültesi çatısı altında eğitim ve öğretime devam etmiştir. Mühendislik Mimarlık Fakültesi ise 03 Ekim 2009 günü kapatılarak, Mühendislik Fakültesi ve Mimarlık Fakültesi olarak iki ayrı yeni fakülte açılmıştır. Bu tarihten itibaren Mühendislik Fakültesi 6 bölümü bünyesinde barındırarak eğitim ve araştırma faaliyetlerine devam etmektedir.

Mühendislik Fakültesinde; Bilgisayar Mühendisliği, Elektrik-Elektronik Mühendisliği, Endüstri Mühendisliği, İnşaat Mühendisliği, Kimya Mühendisliği ve Makine Mühendisliği Bölümleri bulunmaktadır. Fakültemizde eğitim süresi, bir yıllık İngilizce hazırlık eğitiminin ardından bütün bölümlerde 4 yıldır. Tüm bölümlerde %30 İngilizce Lisans Programı ve Bilgisayar Mühendisliği Bölümü hariç diğer bölümlerde %100 İngilizce Lisans Programı bulunmaktadır.

2019 yılı için Birimin mevcut durumu (öğrenci sayıları, akademik ve idari çalışan sayıları, altyapı) hakkında özet bilgiler aşağıda Tablo 1 – Tablo 8 ile verilmiştir.

Tablo 1. 2019 Yılı Birim Öğrenci Sayıları*

Program Adı	Öğrenci Sayısı	
	Kadın	Erkek
Bilgisayar Mühendisliği (%30 İngilizce)	150	386
Elektrik-Elektronik Mühendisliği (%30 İngilizce)	106	457
Elektrik-Elektronik Mühendisliği (%100 İngilizce)	27	173
Endüstri Mühendisliği (%30 İngilizce)	331	237
Endüstri Mühendisliği (%30 İng. İkinci Öğretim)	10	23
Endüstri Mühendisliği (%100 İngilizce)	107	83
İnşaat Mühendisliği (%30 İngilizce)	88	585
İnşaat Mühendisliği (%100 İngilizce)	29	141

İnşaat Mühendisliği (%100 İngilizce) (UOLP-Montana St. Üni.)	3	30
Kimya Mühendisliği (%30 İngilizce)	390	204
Kimya Mühendisliği (%30 İng. İkinci Öğretim)	39	25
Kimya Mühendisliği (%100 İngilizce)	176	71
Makina Mühendisliği (UOLP Doğu Akde. Üni.)	0	10
Makine Mühendisliği (%30 İngilizce)	69	603
Makine Mühendisliği (%30 İng. İkinci Öğretim)	5	91
Makine Mühendisliği (%100 İngilizce)	24	173
Toplam	1554	3292

* (Gazi Üniversitesi Öğrenci İstatistik Bilgi Sisteminden alınmıştır. [Son Erişim: 27.01.2020])

Tablo 2. 2019 Yılı Birim Akademik Personel Sayıları

Unvan	Sayı
Profesör	69
Doçent	35
Dr. Öğr. Üyesi	26
Öğretim Görevlisi (Ders Veren)	8
Araştırma Görevlisi	51
Öğretim Görevlisi (Uygulama)	17
Toplam	206

Tablo 3. 2019 Yılı Birim İdari Personel Sayıları

Hizmet Sınıfı	Sayı
Genel İdari Hizmetler	35
Sağlık Hizmetleri	-
Teknik Hizmetleri	13
Eğitim ve Öğretim Hizmetleri	-
Avukatlık Hizmetleri	-
Din Hizmetleri	-
Yardımcı Hizmetli	3
Toplam	51

Tablo 4. Birim Eğitim Alanları Altyapısı

Eğitim Alanı	Kapasitesi 0-50	Kapasitesi 51-75	Kapasitesi 76-100	Kapasitesi 101-150	Kapasitesi 151-250
Amfi			6		3
Sınıf	5	15	10	12	
Bilgisayar Lab.	14	5			
Diğer Lab.	49				
Toplam	68	20	16	12	3

Tablo 5. Birim Sosyal Alanları Altyapısı

Sosyal Alanı	Kapasitesi 0-50	Kapasitesi 51-75	Kapasitesi 76-100	Kapasitesi 101-150	Kapasitesi 151-250	Kapasitesi 251-Üzeri
Kafeterya		3				

Personel Yemekhanesi				1		
Toplantı Salonu	1					
Konferans Salonu		1				1
Toplam	1	4		1		1

Tablo 6. Birim Akademik Personel Hizmet Alanları Altyapısı

Çalışma Odası	Sayısı (Adet)	Alanı (m ²)	Kullanan Sayısı (Kişi)
Bilgisayar Müh.	26	11,61x26=301,86	25
İnşaat Müh.	46	12,5x45=562,5 22x1=22	49
Elek.-Elekt. Müh.	41	12x41=492	46
Makine Müh.	55	10x55=550	52
Kimya Müh.	44	12,5x42=525 9x2=18	46
Endüstri Müh.	43	10,5x43=451,5	40
Ortak Dersler	2	30x2=60	24
Toplam	257	2982,86	261

Tablo 7. Birim İdari Personel Hizmet Alanları Altyapısı

	Sayısı (Adet)	Alanı (m ²)	Kullanan Sayısı
Servis	1	300	7
Çalışma Odası	20	15x20=300	35
Toplam	21	600	42

Tablo 8. Birim Bilgi ve Teknolojik Kaynaklar Altyapısı

Cinsi	İdari Amaçlı (Adet)	Eğitim Amaçlı (Adet)
Bilgisayar	484	210
Projeksiyon	3	56
Yazıcı	50	90
Slayt makinesi	-	-
Faks	1	-
Episkop	-	-
Barkot Okuyucu	5	-
Baskı makinesi	1	-
Fotokopi makinesi	12	2
Tepegöz	-	-
Fotoğraf makinesi	-	8
Kameralar	148	11
Televizyonlar	5	-
Tarayıcılar	11	-
Müzik Setleri	-	-
Mikroskoplar	-	1
DVD'ler	3	-

3. Misyonu, Vizyonu, Değerleri ve Hedefleri

2019 yılında Kurum stratejik planını temel alarak Birim 2019-2023 Dönemi için Stratejik Planı hazırlanmıştır. İlgili plan birim internet sayfasında "<http://mf.gazi.edu.tr/posts/view/title/2019-stratejik-plan-239469?siteUri=mf>" linki üzerinden kamuoyuna ilan edilmiştir. İlgili raporda da "Birim ne yapmaya

çalışıyor?” sorusuna yanıt verebilmek üzere tanımlanan birim misyonu, vizyonu, temel değerleri ile stratejik amaç ve hedefleri aşağıda verilmiştir.

Misyon:

Öğrenmeyi öğrenen, temel bilimlere ve ileri teknolojilere hâkim, araştırma, geliştirme ve tasarım yetenekleri gelişmiş, sosyal ilişkiler ve iletişimde güçlü, ülkesine ve insanlığa yararlı, mesleki eğitime sahip, toplumsal değerlere duyarlı, liderlik becerisi kazanmış, etkin ve düzenli çalışan, mesleğinde gelişmeleri takip eden, modern gereçleri kullanabilen, çevreye saygılı, ekip çalışmasına yatkın, bağımsız karar verebilen, verimlilik ve kalite üzerine çalışan, dinamik, katılımcı, uluslararası nitelikler ile hukuka uygun, mali saydamlığı ve hesap verilebilirliğini bilen mühendisler yetiştirmek.

Vizyon:

Yükseköğretimde yer alan politika ve hedefler doğrultusunda görevini başarıyla yerine getiren, ulusal ve uluslararası değerlendirmelerde ilk sıralarda yer alan, tanınan ve referans gösterilen bir Fakülte olmak.

Temel Değerler:

Birimimiz, bünyesinde bulunduğu Gazi Üniversitesi'nin kurum değerlerini benimsemektedir. Aşağıda verilen temel değerleri benimseyen bir kuruluş olmak ve aynı değerlere sahip mezunlar yetiştirmek amaçlanmaktadır.

- Eğitim ve Araştırmada Öncü
- Sorgulayıcı ve Yenilikçi
- İnsana Saygılı
- Topluma Karşı Sorumlu
- Etik Değerlere Bağlı
- Liyakat Esaslı
- Aidiyeti Gelişmiş
- Özgüveni Olan
- Tarihine ve Kültürüne Bağlı
- Coğrafi Sorumlulukların Farkında

Amaç ve Hedefler:

1. Eğitim-öğretim kalitesini artırmak, uluslararasılaşmayı ve akreditasyonu yaygınlaştırmak.
 - 1.1. Akredite olan program sayısının artırılması
 - 1.2. Öğretim üyesi ve ders veren öğretim görevlisi başına düşen öğrenci sayısının azaltılması ve uluslararası öğrenci sayısının artırılması
 - 1.3. Disiplinlerarası alanlar ile çift ana dal, yan dal program sayılarının artırılması.
 - 1.4. “Araştırmacı öğrenci” kavramının geliştirilerek bu kapsamdaki öğrencilerin kaynak destekli ya da desteksiz araştırma projelerine katılımının artırılması.

2. Araştırma Üniversitesi vizyonunu güçlendirecek nitelikli, özgün ve katma değeri yüksek araştırma-geliştirme çalışmaları yürüterek bilimsel bilgi üretmek.

Mühendislik Fakültesi – İç Değerlendirme Raporu (Ocak 2020)

- 2.1. Uluslararası rekabete açık araştırma-geliştirme çalışmaları için öğrenci/araştırma laboratuvar fiziki alt yapılarının güçlendirilmesi
 - 2.2. Uluslararası nitelikli ve disiplinlerarası çalışma yapabilen, araştırma potansiyeli yüksek akademik personel ve araştırmacı sayısının artırılması.
 - 2.3. Fakültede gerçekleştirilen nitelikli ulusal, uluslararası ve kurum içi bilimsel araştırma projeleri, patent, faydalı model vb. belge sayısının artırılması
 - 2.4. Uluslararası ve ulusal indeksli bilimsel dergilerde ve konferanslarda yer alan Gazi Üniversitesi adresli nitelikli yayın sayılarının artırılması
3. Girişimcilik faaliyetleri hakkında farkındalığı arttırmak ve teşvik etmek, sosyal sorumluluk bilincini artırarak topluma katkı sağlamak.
- 3.1. Kamu-Üniversite-Sanayi işbirliğini güçlendirecek, çıktısı ekonomik değere dönüştürülebilir ve/veya Ar-Ge tabanlı girişimcilik projeleri sayısının artırılması.
 - 3.2. Öğretim üyeleri ve öğrencilerin girişimciliğe yönelik faaliyetlerinin artırılması ve iyileştirilmesi
 - 3.3. Çevre bilinci vb. konularda farkındalık oluşturacak etkinlik sayısının artırılması
 - 3.4. Sosyo kültürel ve spor faaliyetleri etkinliklerinin artırılması.
4. Ulusal ve uluslararası normlar çerçevesinde kurumsallaşmayı ve kurumsal aidiyet duygusunu güçlendirmek.
- 4.1 Mezun/öğrencilerin kurumsal aidiyet duygusunu güçlendirmeye yönelik etkinlik sayısının artırılması.
 - 4.2 Akademik ve idari personelin kurumsallaşmaya katkısının artırılması amacıyla hizmet içi eğitim ve etkinlik sayısının artırılması.
 - 4.3 Fakültenin tanınırlığını artırmaya yönelik etkinlik sayısının artırılması

A. KALİTE GÜVENCESİ SİSTEMİ

Birim stratejik yönetim sürecinin önemli ve geliştirici bir parçası olan kalite güvence ve derecelendirme çalışmaları ve bunları gerçekleştirecek stratejiler, Birim Kalite Koordinatörlüğü öncülüğünde her seviye iç paydaşın katılımı ile bütünlüklü bir yapıda hazırlanmaktadır. Bu kapsamda 2019 yılı içerisinde Kurum stratejik planı ile uyumlu bir şekilde Birim stratejik planı hazırlanmıştır. Kalite güvencesi politikaları ve ilgili stratejileri tanımlayan misyon, vizyon ve hedeflerin tanımlamaları, bu hedefleri sağlayacak ve gelişimini izleyecek iç kalite güvence sistemi, bu hedeflere ulaşımı destekleyici ilgili paydaş katılımı ve uluslararasılaşma ölçütleri başlıklar halinde değerlendirilmiştir.

A.1. Misyon ve Stratejik Amaçlar

Birim, halihazırda tanımlanmış olan misyon ve vizyonunu 2019 yılında hazırlanan Stratejik Plan çerçevesinde güncelleyerek tamamlayıcı stratejik amaç ve hedeflerini tanımlamıştır (<http://mf.gazi.edu.tr/posts/view/title/misyon---vizyon-4129?siteUri=mf>). Birim misyon, vizyon, stratejik amaç ve hedefler, “Birim Hakkında Bilgiler” başlığı altında Bölüm 3’de verilmiştir. Bu amaç ve hedefler Kurum strateji planı çerçevesinde belirlenerek ilgili hedeflere ulaşımı izleyecek performans göstergeleri, karşılaşılabilecek riskler ile gerçekleştirmeyi ve iyileştirmeyi sağlayacak faaliyetler, ilgili plan kapsamında hazırlanan hedef kartları ile ayrıca tanımlanmıştır. Hedef kartları Ek 1’de verilmiştir.

Stratejilerin belirlenmesi çalışmalarına Birim Kalite Koordinatörlüğü öncülüğünde Birim Strateji Geliştirme Kurulu ve Kalite Takımı (Ek 2) ile Birim bünyesindeki programların kalite alt çalışma grupları katılmış ve koordinasyon kalite grup liderleri ile sağlanmıştır. Çalışmaların üst yönetim ile eşgüdümü için Fakülte idari dekan yardımcılığı hazırlık çalışmaları içerisinde yer almış, ilgili koordinatörlüğe idari destek kapsamında toplantılara Fakülte Sekreterliğinin de katılması sağlanmıştır. Katılımcı bir anlayışla stratejilerin belirlenmesi ve geliştirilmesi süreci şu aşamalardan oluşmuştur:

- 1- Program bazında daha önceden alınan Öğrenci, Mezun ve İşveren görüşlerinin (Anketlerin) değerlendirilmesi
- 2- Program bazında bu görüşlerin Bölüm Danışma Kurulları’nca değerlendirilmesi
- 3- Programların Bölüm Kurullarının son değerlendirmeleri
- 4- Program strateji planlarının hazırlanması ve Birime gönderilmesi
- 5- Birim hazırlık dönemi çalışmaları
- 6- Durum analizi çalışmaları
- 7- Geleceğe bakış ve farklılaşma stratejileri çalışmaları
- 8- Strateji Geliştirme

Belirlenen strateji ve hedefleri gösteren hedef kartları incelendiğinde Birleşmiş Milletler Sürdürülebilir Kalkınma hedeflerinden¹ Nitelikli Eğitim, İnsana Yakışır İş ve Ekonomik Büyüme ile Sanayi, Yenilikçilik ve Altyapı hedefleri ile uyumlu olduğu görülmektedir.

Birim, Kalite Güvencesi başta olmak üzere tüm iç değerlendirme ölçütlerinde Kurum tarafından Senato kararıyla çıkarılan yönetmelik, yönerge, stratejik plan gibi başlıca politika belgelerini takip etmekte ve uygulamaktadır. Başlıca politika belgeleri;

- Kalite Güvencesi çalışmaları için 30.05.2019 tarihinde güncellenen çerçeve “Gazi Üniversitesi Kalite Güvencesi ve Kalite Komisyonu Yönergesi”(<http://gazi.edu.tr/posts/download?id=227219>) ile “Gazi Üniversitesi Kalite Komisyonu Çalışma Usul ve Esasları” (<http://gazi.edu.tr/posts/download?id=227220>).
- Eğitim-Öğretim hizmetlerinde 05.09.2017 tarihli “Gazi Üniversitesi Önlisans ve Lisans Eğitim-

¹ <https://www.tr.undp.org/content/turkey/tr/home/sustainable-development-goals.html>

Öğretim ve Sınav Yönetmeliği” (<http://ogris.gazi.edu.tr/posts/view/title/yonetmelikler-193825?siteUri=ogris>), 08.01.2018 tarihli “Gazi Üniversitesi Yabancı Dil Eğitim-Öğretim ve Sınav Yönergesi” (<http://gazi.edu.tr/posts/download?id=216339>), 04.10.2018 tarihli “Gazi Üniversitesi Staj-İşyeri Eğitim Yönergesi” (<http://gazi.edu.tr/posts/download?id=214350>).

- Bilimsel araştırma-geliştirme proje ve çalışmalarının değerlendirilmesi, desteklenmesi, bunlara ilişkin hizmetlerin yürütülmesinde “Gazi Üniversitesi Bilimsel Araştırma Projeleri Hazırlama ve Değerlendirme Yönergesi” (<http://bap.gazi.edu.tr/posts/download?id=176958>).

Temel politika belgelerinin yanı sıra Mühendislik Fakültesi misyonu doğrultusunda eğitim, araştırma ve geliştirme ile diğer hizmet amaçlarına ilişkin hedefleri tanımladığı ve bu hedeflerine nasıl ulaşılacağını belirttiği 2019-2023 Stratejik Planını da ilgili politika belgelerine eklenmiştir. Birimde ayrıca kendi bünyesindeki idari süreçler için iş akış şemaları (<http://mf.gazi.edu.tr/posts/view/title/gazi-universitesi-muhendislik-fakultesi-is-akis-semalari-172842?siteUri=mf>) geliştirilmiş olup ilgili işlemler takip edilmektedir.

Stratejik Plan kapsamında belirlenen amaç ve hedeflere yönelik birime ait temel performans göstergeleri ile 2018 başlangıç yılı için temel alınan gerçekleşme düzeyleri ve hedeflenen değerler Ek 3’de verilmiştir. Akademik kadro tarafından gerçekleştirilen eğitim, araştırma geliştirme performansları yıllık faaliyet raporlarında (<http://mf.gazi.edu.tr/posts/view/title/birim-faaliyet-raporlari-239971?siteUri=mf>) izlenmektedir. Bu raporlar aynı zamanda kamu mali yönetimi ve kontrolü esasları çerçevesinde kaynakların kullanımının etkinliğini değerlendiren bir kontrol mekanizmasıdır. Stratejik plan kapsamında hedef yıl olan 2023’e kadar temel alınan performans göstergelerinin ayrıca bu faaliyet raporları kapsamında değerlendirilmesi ve izlenilmesi planlanılmaktadır.

Birimin bu ölçüt altındaki alt ölçütlere ait olgunluk düzeyleri Tablo 9’da verilmiştir. Birim olgunluk düzeyleri belirlenirken bölümlerden gelen olgunluk düzeylerinin ortalaması alınarak hesaplama yapılmıştır.

Tablo 9. Misyon ve Stratejik Amaçlar alt ölçütleri Birim olgunluk düzeyleri

A.1. Misyon ve Stratejik Amaçlar	Olgunluk Düzeyi
A.1.1. Misyon, vizyon, stratejik amaç ve hedefler	(4) Stratejik plan kapsamında stratejik amaçlar ve hedefler doğrultusundaki tüm birimleri ve alanları kapsayan uygulamalar sistematik olarak ve birimin iç kalite güvencesi sistemi ile uyumlu olarak izlenmekte ve paydaşlarla birlikte değerlendirilerek önlemler alınmaktadır.
A.1.2. Kalite güvencesi, eğitim öğretim, araştırma geliştirme, toplumsal katkı ve yönetim sistemi politikaları	(4) Tüm alanlardaki kurumsal politikaların birbirleri ile olan ilişkileri kurulmuş ve politikalardaki bu bütüncül yapı iç kalite güvence sistemini yönlendirmektedir; sonuçlar izlenmekte ve paydaşlarla birlikte değerlendirilerek önlemler alınmaktadır.
A.1.3. Kurumsal performans yönetimi	(4) Tüm alanlarla/süreçlerle ilişkili tüm performans göstergeleri sistematik ve kurumun iç kalite güvencesi sistemi ile uyumlu olarak izlenmekte ve elde edilen sonuçlar paydaşlarla birlikte değerlendirilerek karar almalarında kullanılmakta ve performans yönetimine ilişkin önlemler alınmaktadır.

Bölüm A’da gereken tüm kanıtlar bölümün ilgili kısımlarında verilmiştir.

A.2. İç Kalite Güvencesi

Mühendislik Fakültesi bünyesinde bulunan 5 program (Elektrik-Elektronik Mühendisliği, Endüstri Mühendisliği, İnşaat Mühendisliği, Kimya Mühendisliği ve Makina Mühendisliği) 2002 yılından itibaren MÜDEK tarafından akredite edilmiş ve 2 yıllık periyotlarla dış değerlendirme süreçlerine tabi tutulmaktadır.

Bilgisayar Mühendisliği Programı da 2019 yılı içerisinde bu amaca yönelik çalışmalarını tamamlayarak akreditasyon başvurusunda bulunmuştur. Kısa adı MÜDEK olan Mühendislik Eğitim Programları Değerlendirme ve Akreditasyon Derneği, mühendislik eğitiminin kalitesinin yükseltilmesini sağlamak ve daha nitelikli mühendisler yetiştirmek amacıyla farklı disiplinlerdeki mühendislik eğitim programlarının akreditasyonunu yapan ve değerlendiren, YÖK ve Yükseköğretim Kalite Kurulu tarafından program bazlı tescil yetkisi almış bir akreditasyon ve kalite güvencesi ajansıdır. Bu kurum, Yükseköğretim Kalite Kurulu tarafından her 5 yılda bir yapılan dış değerlendirme dışında Birimdeki programları ayrıca değerlendirmeye tabi tutmaktadır. Birimin misyon ve vizyon ile hedefleri ilgili akreditasyon başlangıç yılında oluşturulan bir komisyon tarafından tanımlanmıştır. Misyon, vizyon ve ilişkili Birim Stratejik Amaç ve Hedefleri 2019 yılı içerisinde yapılan stratejik plan çalışmaları sırasında yeniden değerlendirilmiş ve güncellenmiştir.

Kalite politikası kapsamında Birim, hem standartlara uygunluk hem de amaca uygunluk yaklaşımını kullanmaktadır. Standartlara uygunluk açısından MÜDEK kapsamında, gerektiğinde güncellenmek üzere, programları aracılığıyla program hedeflerini ve performans ölçütlerini/çıktılarını belirlemektedir. Bu hedeflerin sahiplenmesi, sorumluluğu ve uyumluluğu program bazında takip edilmektedir. Amaca uygunluk yaklaşımı açısından da her bölüm eğitim amaçlarını ve kazanımlarını akreditasyon kapsamında uzun dönemli olarak belirlemiştir. Program bazlı kalite güvence çalışmaları incelendiğinde, yeni başvuru yapmış olan Bilgisayar Mühendisliği Bölümü dâhil diğer akredite bölümlerde, kalite güvence çalışmaları ilgili komisyonların (Eğitim ve Planlama Komisyonları, Akreditasyon Komisyonları, Kalite Komisyonları vd.) dönemlik toplantıları ile gerçekleştirilmektedir. Bu komisyonlar aracılığıyla belirlenen öğrenim çıktılarına ve hedeflere ulaşma performansı aşağıda verilen ilgili çıktılarla değerlendirilmektedir.

- Ders dosyaları
- Öğrencilerle toplantı tutanakları
- Çıkış anketleri ve/veya Tasarım projeleri değerlendirme raporları
- Yapılmışsa, genel sınav raporu
- Yapılmışsa, Etik değerlendirme raporu

Her program tarafından belirlenmiş faaliyet planlarına göre aşağıdaki dokümanlar üzerinden de ayrıca değerlendirme yapılmakta ve sonuçlar Danışma Kurulları ile paylaşılmaktadır.

- Mezun anketleri
- İşveren anketleri ve görüşme raporları
- Staj değerlendirme raporları
- Danışma Kurulu toplantı tutanakları

Programların Danışma Kurullarında; sanayi kuruluşlarından, meslek odalarından, akademiden, mezunlar arasından ve ilgili kamu kuruluşlarından üyeler bulunmaktadır. Danışma Kurulları her programın belirlediği takvim uyarınca belirli dönemlerde toplanarak Bölümlerde yürütülen çalışmalar hakkında bilgiler almakta ve ileriye yönelik olarak göz önüne alınabilecek önerilerde bulunmaktadır. Programlara ait örnek faaliyet takvimleri Ek 4'te sunulmuştur. Gerekli görülen iyileştirmeler öncelikle Bölümün yetkili kurullarında (Eğitim Geliştirme Komisyonları, Bölüm Akademik Kurulları) görüşülmekte, daha sonra Fakültenin ilgili kurullarına (Fakülte Kurulu, Danışma Kurulu, Dış Paydaşlar vb.) sevk edilerek alınan kararların uygulanması sağlanmaktadır. Bu şekilde iyileştirmeye dönük çevrimler tamamlanmakta ve çıktılarının izlenmesine devam edilmektedir. Programlara ait örnek sürekli gözden geçirme ve iyileştirme çevrimleri Ek 5'de, Birim ve Programlara ait Danışma Kurulu listeleri ise Ek 6'da verilmiştir.

Akredite olmuş programların iki yıllık periyotlarda geçirdiği akreditasyon dış değerlendirmesi sonucunda belirledikleri hedeflere ulaşma konusunda mevcut süreçler açısından görülen aksaklıklar, zayıflıklar ilgili programlara bildirilmekte ve yapılan iyileştirmeler ya da zorluklar hakkında geri dönüş talep edilmektedir. Her bir dış değerlendirme sonucunda elde edilen deneyimler ve öğrenimler ara raporlar halinde kurumsal hafızaya alınmakta ve kalite süreçlerinin iyileştirilmesinde ve korunmasında bu deneyimlerden

faidalanılmaktadır.

Stratejik hedefleri ve performans göstergelerini izleme ve iyileştirmeye yönelik çalışmalar kapsamında her bölümden “Gazi Üniversitesi Kalite Güvencesi Yönetmeliği” ve “Kalite Komisyonları Çalışma Usul ve Esasları”na göre her program bünyesinde Kalite Alt Çalışma Grupları oluşturulmuştur. Bu çalışma grupları, Birim bünyesinde kalite güvence ve derecelendirme çalışmalarının yürütülmesinden sorumlu oluşturulan Fakülte Kalite Koordinatörlüğü çatısı altında toplanmıştır. Birim koordinatörlüğü program bazında sorgulanan performans göstergeleriyle ilgili verileri derleyerek birim iç değerlendirilmesini karşılaştırmalı olarak oluşturmaktadır. 2019 yılı görev yapan Kalite Çalışma Grupları Ek 7’de gösterilmektedir. Kalite Koordinatörlüğü ve Takımının faaliyetleri idari yönden Birim Strateji Geliştirme Kurulu tarafından desteklenmektedir.

Birimin bu ölçüt altındaki alt ölçütlere ait olgunluk düzeyleri Tablo 10’da verilmiştir.

Tablo 10. İç Kalite Güvencesi alt ölçütleri Birim olgunluk düzeyleri

A.2. İç Kalite Güvencesi	Olgunluk Düzeyi
A.2.1. Kalite Komisyonu	(4) Kalite ekipleri ve ekibe destek olmak amacıyla oluşturulan kalite odaklı organizasyonel yapılar; yetki, görev ve sorumlulukları doğrultusunda sistematik ve birimdeki bütüncül kalite yönetimi kapsamında çalışmalarını yürütmekte; yürütülen uygulamalardan elde edilen bulgular izlenmekte ve izlem sonuçları değerlendirilerek iyileştirmeler gerçekleştirilmektedir.
A.2.2. İç kalite güvencesi mekanizmaları (PUKÖ çevrimleri, takvim, birimlerin yapısı)	(4) Birimde tüm programları ve süreçleri kapsayan iç kalite güvencesi mekanizmaları, tanımlı süreçler bütüncül bir kalite yönetimi anlayışı kapsamında sistematik olarak yürütülmektedir; yürütülen uygulamalardan elde edilen bulgular izlenmekte ve izlem sonuçları paydaşlarla birlikte değerlendirilerek iyileştirmeler gerçekleştirilmektedir..
A.2.3. Liderlik ve kalite güvencesi kültürü	(3) Birimde kalite güvencesi kültürünü destekleyen, tüm programları ve süreçleri kapsayan kurumsal kültür ve liderlik anlayışı bulunmakta olup; bu kapsamında gerçekleştirilen faaliyetlerden bazı sonuçlar elde edilmiştir. Ancak tüm bu uygulamalar birimdeki bütüncül kalite yönetimi kapsamında yürütülmemekte ve bu uygulamaların sonuçları izlenmemektedir.

A.3. Paydaş Katılımı

Birim bazında Kalite Güvence uygulamaları öğretim üyeleri, bölümlerin ilgili komisyonları, öğrenci temsilcileri, dış paydaşlar (sanayi temsilcileri, danışma kurulu vb.) ve fakülte danışma kurulunun katılımıyla gerçekleştirilir (<http://mf.gazi.edu.tr/posts/view/title/kurullar-4134>). Temel paydaşlarımız;

- Lisans Öğrencileri,
- Öğretim elemanları,
- İşverenler,
- Öğrenci Temsilcileri,
- Kamu Kurum ve Kuruluşları,
- Meslek Odaları,
- Mezunlar.

Bölümlerce belirli aralıklarla ve çalışma döngüsüne göre yapılan iç ve dış paydaş odak toplantıları ile bölümlerimizde belirlenen aksaklıklar giderilmeye çalışılmaktadır. İnşaat, Elektrik-Elektronik, Kimya,

Makine ve Endüstri Mühendisliği 2020 Eylül ayına kadar akredite edilmiş olup, her program özelinde tanımlanmış Danışma (dış paydaş) Kurulları bulunmaktadır (Ek 6). Bu dış paydaşlar ile Birim ve Program bazında toplantılar düzenlenmekte ve ilgili paydaşlardan alınan görüşler tutanak şeklinde kayıt altına alınmakta ve değerlendirilmektedir. Fakülteye ait 2014 yılına ait Danışma Kurulu (Paydaş) toplantısı tutanağı örnek olarak Ek 8’de, programlara ait örnek Paydaş toplantı tutanakları Ek 9’da bulunabilir. Mezun paydaşlarla iletişim kurmak ve geri dönüş sağlamak amacıyla Mühendislik Fakültesi web sayfası bünyesinde 2017 yılında açılan Mezun Veri tabanı sistemi (<http://anket.gazi.edu.tr/graduate>) ile birlikte Kurum çapında mezun bilgi sistemi oluşturulmuş ve devreye alınmıştır (<https://mezun.gazi.edu.tr/>). Böylece Kalite Komisyonu çalışmalarını bütünleştirmek amacıyla, mezun görüşleri tek bir sistemde toplanmış ve mezunlarımızın veri girişine açık hale getirilmiştir.

2019 yılında hazırlanan Birim Stratejik Planı’nda 5018 sayılı Kamu Mali Yönetimi ve Kontrol Kanunu’nun 9’uncu maddesi gereğince paydaşlar detaylı bir şekilde incelenmiş olup paydaşlarla ilgili analize Ek 10’da yer verilmiştir. Paydaşlar sıralanırken önem ve etki dereceleri “Güçlü” ve “Zayıf” olarak sınıflandırılmıştır. Güçlü paydaşlarımızla ilişkilerimiz büyük oranda Bölümlerimizin akreditasyon çalışmaları kapsamında planlanmaktadır.

Birimin bu ölçüt altındaki alt ölçütlere ait olgunluk düzeyleri Tablo 11’de verilmiştir.

Tablo 11. Paydaş Katılımı alt ölçütleri Birim olgunluk düzeyleri

A.3. Paydaş Katılımı	Olgunluk Düzeyi
A.3.1. İç ve dış paydaşların kalite güvencesi, eğitim ve öğretim, araştırma ve geliştirme, yönetim ve uluslararasılaşma süreçlerine katılımı	(4) Birimdeki tüm süreçlere ve karar almalarına paydaşların katılımı birimdeki bütüncül kalite yönetimi kapsamında yürütülmekte ve paydaş katılımı uygulamalarından elde edilen bulgular izlenerek paydaşlarla birlikte değerlendirilmekte ve izlem sonuçlarına göre önlem alınmaktadır.

A.4. Uluslararasılaşma

Birimin Stratejik Planı’nda belirttiği uluslararasılaşma stratejisi; öğretim üyesi ve ders veren öğretim görevlisi başına düşen uluslararası öğrenci sayısını arttırmak (Mevcut sayı:40 (%2,5)) ve öğrenci ve öğretim elemanlarının değişim programlarından daha çok faydalanmasını sağlayacak işbirliği anlaşmalarının sayısını çoğaltmaktır. Kurum bünyesinde bulunan Değişim Programları Birimi aracılığıyla protokoller geliştirilmekte ve Erasmus+, Mevlana ve Farabi programlarına başvuru ve değerlendirme yapılabilmektedir. Erasmus ile ilgili Kurum bünyesinde “Gazi Üniversitesi Avrupa Birliği Erasmus+ Ana Eylem 1: Bireylerin Öğrenme Hareketliliği (KA 103) Yönergesi” politika belgesi çerçevesinde işleyiş düzenlenmektedir (<http://erasmus.gazi.edu.tr/posts/download?id=167814>). Mevlana ve Farabi değişim programları için değerlendirmeler çerçeve yönetmelikler dikkate alınarak yapılmaktadır. Fakülte bölümlerinin uluslararası işbirliği yaptığı yurtdışı üniversitelerin listesine Fakülte web sayfasından ulaşılabilir (<http://mf.gazi.edu.tr/posts/view/title/uluslararasi-isbirlikleri-4141>). Değişim programlarındaki öğrenci hareketliliği ile ilgili güncel bilgilere Gazi Üniversitesi Öğrenci İstatistik Bilgi sistemi aracılığıyla ulaşılabilir (<https://ogrenci.gazi.edu.tr/istatistik/degisim-programlari.php>).

Fakülte İnşaat Mühendisliği Bölümü ile Montana State Üniversitesi İnşaat ve Çevre Mühendisliği Bölümü arasında yapılan ikili anlaşma ile uluslararası ortak diploma programı kurulmuştur (<http://montanastate.gazi.edu.tr/>). Programı kazanan ve başarıyla tamamlayan inşaat mühendisliği öğrencileri, Gazi Üniversitesi ve Montana Devlet Üniversitesi ortak diploması almaya hak kazanmaktadırlar. Programın 2016 yılı kontenjanı 20 öğrenci olup, 2017 ve 2018’de kontenjan açılmamıştır. Halen toplam 33 öğrenci bu programa kayıtlıdır. Programı kazanan öğrenciler Türkiye’de 3,5 ay süren ve A.B.D.’de devam eden İngilizce hazırlık çalışmasını tamamladıktan sonra birinci ve üçüncü sınıfı Gazi Üniversitesi İnşaat Mühendisliği Mühendislik Fakültesi – İç Değerlendirme Raporu (Ocak 2020)

Bölümünde, ikinci ve dördüncü sınıfı Montana Devlet Üniversitesinde okumaktadırlar.

Uluslararasılaşma kapsamında ayrıca Birim düzeyinde karşılıklı ziyaretlerin gerçekleşmesine önem verilmektedir. Bu kapsamda; Tayvan National Cheng Kung Üniversitesi heyetinin birim ziyareti (<http://mf.gazi.edu.tr/posts/view/title/tayvan-national-cheng-kung-uni-versitesi-fakultemiz-ziyareti-228484>), Uni. of Nottingham öğretim üyesi Prof. Adam T. Clare tarafından Endüstri Mühendisliği Bölümü'nde yurtdışı mesleki eğitim konusunda düzenlenen seminer (<http://mf.gazi.edu.tr/posts/view/title/endustri-muhendisligi-bolumunde-yurtdisi-semineri-226186>) ve Elektrik Elektronik Mühendisliği Bölümü'ne Huawei Türkiye Ar-Ge direktörü eşliğinde Akademik İşler Danışmanı Prof. Wei Xiang'ın karşılıklı proje olanakları görüşmeleri için gerçekleştirdiği ziyaret (<http://mf.gazi.edu.tr/posts/view/title/huawei-firmasinin-elektrik-elektronik-muhendisligi-bolumu-ziyareti-221714>) 2019 yılı içerisindeki uygulama örnekleri olarak verilebilir.

Birimin bu ölçüt altındaki alt ölçütlere ait olgunluk düzeyleri Tablo 12'de verilmiştir.

Tablo 12. Uluslararasılaşma alt ölçütleri Birim olgunluk düzeyleri

A.4. Uluslararasılaşma	Olgunluk Düzeyi
A.4.1. Uluslararasılaşma politikası	(3) Birimin eğitim ve öğretim, araştırma ve geliştirme ve toplumsal katkı fonksiyonlarının tümünü dikkate alan uluslararasılaşma politikası doğrultusunda bazı uygulamaları bulunmaktadır ve bu uygulamalardan bazı sonuçlar elde edilmiştir. Ancak bu uygulamaların sonuçları izlenmemektedir.
A.4.2. Uluslararasılaşma süreçlerinin yönetimi ve organizasyonel yapısı	(3) Birimde uluslararasılaşma süreçlerinin yönetimi ve organizasyonel yapısı kurumsal tercihler yönünde uygulamaya konularak bazı sonuçlar elde edilmiştir. Ancak bu sonuçlar izlenmemektedir.
A.4.3. Uluslararasılaşma kaynakları	(2) Birimin uluslararasılaşma faaliyetlerini sürdürebilmek için uygun nitelik ve nicelikte fiziki, teknik ve mali kaynakların oluşturulmasına yönelik planlar bulunmaktadır. Ancak bu planlar doğrultusunda yapılmış uygulamalar bulunmamaktadır veya tüm programları kapsamayan uygulamalar bulunmaktadır.
A.4.4. Uluslararasılaşma performansının izlenmesi ve iyileştirilmesi	(3) Birimde uluslararasılaşma performansının izlenmesine ve değerlendirmesine yönelik uygulamalar tüm alanları ve programları kapsar şekilde yürütülmektedir. Ancak bu uygulamaların sonuçları izlenmemektedir veya karar alma süreçlerinde kullanılmamaktadır.

B. EĞİTİM VE ÖĞRETİM

B.1. Programların Tasarımı ve Onayı

Kalite Güvencesi ve Yükseköğretim Yeterlilikler Çerçevesi kapsamında sürdürülebilir ve geliştirilebilir eğitim-öğretim programlarının yapılandırılmasına yönelik sorumlu birim olarak kurulan AKTS Koordinatörlüğü, 14/02/2019 tarih ve 2019/82 sayılı Üniversite Yönetim Kurulu kararı ile Eğitim-Öğretim ve Dış ilişkiler Kurum Koordinatörlüğü adını almıştır. Programların/müfredatların tasarım ve onaylanma sürecinin koordinasyonu ve planlanması söz konusu Koordinatörlük tarafından yürütülmektedir. Programların tasarımı ve onayı için süreçler “Gazi Üniversitesi Program Açma-Kapatma, Müfredat Oluşturma ve Güncelleme Yönergesi”ne göre gerçekleştirilmektedir (<http://gazi.edu.tr/posts/download?id=204625>). Bu çalışma ile mevcut programların müfredatlarının güncellenmesi için ortak usul ve esaslar belirlenmiştir. İlgili yönerge kapsamında; eğitim-öğretim programının tasarımında mevcut müfredatın program yeterliliklerini sağlayıp sağlamadığı her eğitim-öğretim yılı sonunda değerlendirilmesi karara bağlanmıştır. Programlar, üç eğitim-öğretim yılı sonunda yıllık değerlendirmelerini gözden geçirir. Bu gözden geçirme süreci sonunda; dış paydaşların görüşleri, varsa akreditasyon kuruluşlarının esaslarındaki değişiklikler ve Kalite Komisyonunca belirlenen esaslara dayalı olarak program müfredatında güncelleme yapılır. Program eğitim komisyonu, programın sürekli gelişimini sağlayacak şekilde müfredat değişikliği önerilerinde bulunur. Programların yeterlilikleri belirlenirken Türkiye Yükseköğretim Yeterlilikler Çerçevesiyle (TYYÇ) uyumu da göz önünde bulundurulmaktadır. Bölümler tarafından belirlenen program çıktıları Ek 11’de verilmiştir. Bölümler arasında ufak farklılıklar bulunmasına karşın Ek 11’de verilen program çıktıları tüm programlar tarafından kabul görmüştür. Bu çıktılar ile TYYÇ arasındaki ilişkiyi gösteren örnek dokümanlar ise Ek 12’de gösterilmiştir.

Programlar tarafından hazırlanan ve Bilgi Paketi’nde (<http://mf.gazi.edu.tr/posts/view/title/muhendislik-fakultesi-bilgi-paketi-104707?siteUri=mf>) online olarak incelemeye hazır bulunan “Ders Tanımlama” Formlarında, dersler ile ilgili içerikler sunulmakta, aynı zamanda derslerin program çıktılarına katkı düzeyleri her bir program çıktısı için ayrı ayrı olmak üzere verilmektedir. Programların yeterlilikleriyle ders öğrenme çıktıları arasındaki ilişkilendirme dönem sonunda dersi veren ilgili öğretim üyesi tarafından yapılan Ders Öğrenme Çıktıları (DÖÇ) ile yapılmaktadır. Program çıktıları ile ders çıktıları arasındaki ilişkiler ve Program çıktıları ile TYYÇ temel alan yeterlikler/akreditasyon kurum veya kuruluşlarının belirlemiş olduğu yeterlilikler kıyaslaması, Kurum ölçeğinde Eğitim-Öğretim ve Dış İlişkiler Kurum Koordinatörlüğünce belirlenen çalışma gruplarınca değerlendirilerek program ve çıktılarının uygun şekilde hazırlanıp hazırlanmadığı kontrol edilmektedir. Çalışma grubu, değerlendirme sonucunda belirlendiği eksiklik veya yanlışları ilgili fakülte yönetimine sunmaktadır.

Bölümlerce ders bazında derslerin içerik, amaç, öğrenim çıktıları ve program eğitim amaçlarına katkılarını gösteren öğrenci iş yüküne dayalı kredi değerlerine (AKTS), Gazi Üniversitesi Bilgi Paketinden erişilebilmektedir (<http://mf.gazi.edu.tr/posts/view/title/muhendislik-fakultesi-bilgi-paketi-104707?siteUri=mf>). Programların eğitim amaçları ve kazanımları kamuoyuna fakültemizin internet sayfasından ilan edilmektedir. Programlara ait müfredat ders dağılımları ilgili bölüm internet sayfalarından ilan edilmiştir (Elektrik-Elektronik Müh: <http://mf-eem.gazi.edu.tr/posts/view/title/%2530-ingilizce-programi-157980?siteUri=mf-eem>; Bilgisayar Müh: <http://gazi.edu.tr/posts/download?id=212287>; Endüstri Müh: <http://mf-em.gazi.edu.tr/posts/view/title/lisans-dersleri-4476>; İnşaat Müh: <http://mf-im.gazi.edu.tr/posts/view/title/%25-30-ingilizce-%28yeni-mufredat%29-229524?siteUri=mf-im>; Kimya Müh: <http://mf-km.gazi.edu.tr/posts/view/title/lisans-programi-%2530-ingilizce-4773?siteUri=mf-km>; Makine Müh: <http://mf-mm.gazi.edu.tr/posts/view/title/%2530-ingilizce-lisans-programi-dersleri-159818?siteUri=mf-mm>). Programlara ait alan ve meslek bilgisi derslerinin yanı sıra 2018 yılında gerçekleştirilen müfredat güncellemesi ile birlikte teknik olmayan ve alan dışı seçmeli dersler tanımlanmıştır. Teknik olmayan seçmeli dersler Bölümlerin müfredat programlarında belirtilmiştir. Alan dışı dersler ile öğrencilere genel kültür dersleri alma, kültürel derinlik kazanma, farklı disiplinleri tanıma imkânları sağlanmaya çalışılmıştır. Alan dışı dersler Kurum çapında ortak bir seçmeli ders havuzu oluşturularak ders

kayıt dönemlerinde ilan edilmekte olup derslerin planlanması için Kurum bünyesinde Ortak ve Seçmeli Dersler Birimi oluşturulmuştur (<http://akts-ortaksecmelidersler.gazi.edu.tr/>).

Öğrencilerin derslerdeki başarılarının değerlendirilmesinde hangi araçların kullanılacağı ve ağırlıklarının ne kadar olacağı, dersi verecek Öğretim Elemanı tarafından her yarıyıl başında sistemde tanımlanarak öğrenciye ilan edilmektedir. Ölçme ve değerlendirme sistemi ile ilgili yönetmelik ve yönergeler <http://ogris.gazi.edu.tr/posts/view/title/yonetmelikler-193825?siteUri=ogris> adresinden ulaşılabilir. Öğrenciler, öğrenci bilgi siteminden (<https://ogrenci.gazi.edu.tr/ogrenci/>) sınıfın başarısını ve uygulanan ders geçme yönetimini de görebilmektedirler.

Birimin bu ölçüt altındaki alt ölçütlere ait olgunluk düzeyleri Tablo 13’de verilmiştir.

Tablo 13. Programların Tasarımı ve Onayı alt ölçütleri Birim olgunluk düzeyleri

B.1. Programların Tasarımı ve Onayı	Olgunluk Düzeyi
B.1.1. Programların tasarımı ve onayı	(4) Paydaşların katılımıyla programların tasarımı ve onayına ilişkin uygulamalar sistematik olarak izlenmekte ve paydaşlarla birlikte değerlendirilerek önlemler alınmaktadır.
B.1.2. Program amaçları, çıktıları ve programın TYYÇ uyumu	(4) Tüm programların amaçları, çıktıları ve bunların TYYÇ uyumuna ilişkin tüm alanları kapsayan uygulamalar, sistematik olarak izlenmekte ve paydaşlarla birlikte değerlendirilerek önlemler alınmaktadır.
B.1.3. Ders kazanımlarının program çıktıları ile eşleştirilmesi	(3) Tüm programlarda dersin bilişsel seviyesini (Bloom seviyesini) açıkça belirten ders kazanımları ile program çıktıları eşleştirilmiş ve bu eşleştirme ilan edilerek, eğitim-öğretimle ilgili uygulamalara (ders profilleri ve izlenceler gibi) yansıtılmıştır. Ancak bu uygulamaların sonuçlarının izlenmesi yapılmamaktadır.
B.1.4. Programın yapısı ve ders dağılım dengesi	(4) Program yapısı ve dengesine ilişkin uygulamalar tüm programlarda, sistematik olarak izlenmekte ve izlem sonuçları paydaşlarla birlikte değerlendirilerek önlem alınmakta ve sürekli olarak güncellenmektedir.
B.1.5. Öğrenci iş yüküne dayalı tasarım	(4) Tüm programlarda uygulanan öğrenci iş yükü uygulaması, sistematik olarak izlenmekte ve izlem sonuçları paydaşlarla birlikte değerlendirilerek önlemler alınmaktadır.
B.1.6. Ölçme ve değerlendirme	(4) Tüm programlarda tasarlanan ölçme ve değerlendirme sistemine ilişkin uygulamalardan elde edilen bulgular sistematik olarak izlenmekte ve izlem sonuçları paydaşlarla birlikte değerlendirilerek önlemler alınmaktadır.

B.2. Öğrenci Kabulü ve Gelişimi

Birim lisans programlarına öğrenci kabulü aşağıdaki yollardan olabilmektedir:

- ÖSYM tarafından yapılan merkezi sınavla
- Yatay geçişle
- Dikey geçişle
- Mühendislik tamamlama yoluyla

Öğrenci kabulünde Fakültenin tanınırlığını artırarak başarılı öğrencilere yönelik bilgilendirme amacıyla Liselere Fakülte, Bölüm ve Öğrenci Toplulukları aracılığıyla tanıtım faaliyetleri yürütülmektedir (<http://topluluklar.gazi.edu.tr/posts/view/title/muhendislik-fakultesi-endustri-toplulugu-189014?siteUri=topluluklar>).

Yukarıda tanımlanan her bir kabul şekli ile ilgili açık kriter ve kuralların tanımlanması ve yayınlanması çerçeve düzenlemelere göre Kurum bünyesinde çıkarılan yönergelerle yapılmaktadır. Bu yönergelere

kurumsal internet sayfasından ulaşılabilmektedir (<http://ogris.gazi.edu.tr/posts/view/title/yonergeler-193826?siteUri=ogris>). Fakültede öğrenim görmeye hak kazanmadan önce başka bir yükseköğrenim kurumunda öğrenci olmuş öğrencilerin, daha önce öğrenci oldukları kurumdan aldıkları dersler karşılığında intibaklarının nasıl belirleneceği, “Gazi Üniversitesi Önlisans ve Lisans Kredi Transferi ve İntibak İşlemleri Yönergesi”ne göre Fakülte ve Bölüm İntibak Komisyonlarınca yapılmaktadır.

Çift Anadal Programı, kendi programlarını yüksek başarı seviyesinde sürdüren öğrencilere istedikleri takdirde ikinci bir dalda da lisans diploması almak üzere öğrenim görme imkânı sağlamaktadır. Birim bünyesindeki tüm programlar Çift Anadal ve Yandal öğrencisi kabul etmektedir. Çift anadal ve yandal programları ile ilgili kriterler ve esaslar “Yükseköğretim Kurumlarında Önlisans Ve Lisans Düzeyindeki Programlar Arasında Geçiş, Çift Anadal, Yan Dal İle Kurumlar Arası Kredi Transferi Yapılması Esaslarına İlişkin Yönetmelik” ile “Gazi Üniversitesi Çift Anadal Yönergesi” belgeleri ile belirlenmiştir. İlgili yönergeye <http://gazi.edu.tr/posts/download?id=232755> sayfasından ulaşmak mümkündür. Programların kendi bünyesinde oluşturulan Çift Anadal ve Yandal koordinatörlükleri aracılığıyla öğrencilerin tanımlanan müfredatı takip etmeleri sağlanmakta ve gelişimleri gözlenmektedir.

Birimin bu ölçüt altındaki alt ölçütlere ait olgunluk düzeyleri Tablo 14’de verilmiştir.

Tablo 14. Öğrenci Kabulü ve Gelişimi alt ölçütleri Birim olgunluk düzeyleri

B.2. Öğrenci Kabulü ve Gelişimi	Olgunluk Düzeyi
B.2.1. Öğrenci kabulü ve önceki öğrenmenin tanınması ve kredilendirilmesi	(4) Öğrenci kabulü, önceki öğrenmenin tanınması ve kredilendirilmesine ilişkin uygulamalardan elde edilen bulgular, sistematik olarak izlenerek paydaşlarla birlikte değerlendirilmekte ve izlem sonuçlarına göre önlem alınmaktadır.
B.2.2. Diploma, derece ve diğer yeterliliklerin tanınması ve sertifikalandırılması	(4) Diploma, derece ve diğer yeterliliklerin tanınması ve sertifikalandırılmasına ilişkin uygulamalardan elde edilen bulgular, sistematik olarak izlenerek paydaşlarla birlikte değerlendirilmekte ve izlem sonuçlarına göre önlem alınmaktadır.

B.3. Öğrenci Merkezli Öğrenme, Öğretme ve Değerlendirme

Mühendislik Fakültesi bünyesindeki Bölümlerin program çıktıları, program eğitim amaçlarına ulaşabilmek için gerekli olan bilgi, beceri ve davranışları tanımlayan bileşenlerinin tümünü kapsayacak ve asgari olarak MÜDEK tarafından belirtilen nitelikleri içerecek biçimde seçilmiştir. Program eğitim amaçlarını gerçekleştirmek için mesleki ve teknik dersler içerisinde olabildiğince öğrencinin aktif katılımını sağlayacağı ve etkileşim içerisinde olacağı proje, seminer, sunum vb. uygulamaların yapılması ve ders dosyalarında çıktı kazanım düzeylerinin belirlenmesinde bu faaliyetlerin ağırlıklı ölçüt olarak belirlenmesi istenmektedir. Disiplinler arası çalışma pratiğini kazandırmak için yeni müfredat güncellemesi ile birlikte 2. ve 4. Sınıflara getirilen Alandışı seçmeli dersler içerisindeki faaliyetler izlenmektedir. Ayrıca bitirme/tasarım projeleri için Çift Anadal eğitimlerinin getirdiği fırsat ile disiplinlerarası proje yapılması teşvik edilmektedir.

Üniversite bünyesinde her türlü Eğitim ve Öğretim süreçleri “Gazi Üniversitesi Önlisans ve Lisans Eğitim-Öğretim ve Sınav Yönetmeliği”, “Gazi Üni. Staj-İşyeri Eğitimi Yönergesi”, “Yaz Okul Yönergesi” (<http://gazi.edu.tr/posts/download?id=227361>) gibi ilgili yönergelerle tanımlanmıştır. Birim olarak öğrenci başarısını ölçme ve değerlendirmede süreçleri tanımlayan ilgili belgeler takip edilmektedir.

Program çıktılarının değerlendirme kriterleri ile süreç sistematik, çok yönlü ve kapsamlı olarak işletilmektedir. Eğitim programının iyileştirilmesi ve geliştirilmesi amacıyla özellikle en önemli paydaşlar olan öğrenciler, mezunlar ve işverenlerden alınan sonuçlar, ders değerlendirme formları ve ders çıktıları ile

program çıktıları arasındaki katkı düzeyi formlarından elde edilen bilgiler ve bu çerçevede ilgili program kurulları tarafından belirlenen eksiklikler, çok çeşitli ve kapsamlı çalışma toplantılarında ele alınmaktadır. Eğitim program değişiklikleri, ders içeriklerinin düzenlenmesi, eğitim seminerlerinin verilmesi, meslek içi eğitim ve öğretim faaliyetlerinin organizasyonu bu çalışmaların bir sonucu olarak yürütülmektedir.

Doğru, adil ve tutarlı şekilde değerlendirmeyi güvence altına almak için dersi veren ilgili öğretim üyesi tarafından dönem başında dersin içeriği ve değerlendirmesine yönelik öğrencilere Ders Bilgi Formu dağıtılmaktadır. Aynı zamanda bu formlar üniversite kurumsal internet sayfasından ulaşılabilecek Ders Bilgi Paketinde bulunmaktadır. Dönem sonlarında öğrencilerden dersin işlenişini, ölçme tekniklerini ve öğretim elemanını değerlendireceği bir anket doldurması istenmektedir. Bu anket sonuçları öğretim elemanı tarafından görülebilmektedir. İlgili program akademik kurullarında geri bildirimlere dayanılarak iyileştirme süreci gerçekleştirilmektedir.

Öğrenci danışmanlık sisteminin Kurum çapında standart bir şekilde gerçekleştirilmesi için “Akademik Danışmanlık Yönergesi” (<http://ogris.gazi.edu.tr/posts/download?id=193864>) dikkate alınmaktadır. Böylece öğrenci ve topluluklar düzeyinde danışmanlık uygulamalarının etkin ve etkili bir şekilde yapılması için süreçler yazılı bir şekilde tanımlanmıştır. Danışman, öğrencinin mezuniyetine kadar ya da ilişik kesilinceye dek danışmanlığını sürdürür. Danışmanlık süresince Gazi Üniversitesi Öğrenci Bilgi Sistemi üzerinden öğrencinin aldığı tüm derslerdeki başarısı takip edilir ve danışmanlık saatlerinde öğrenciye gerekli tavsiye ve bilgilendirmelerde bulunulur.

Programlar tarafından belirli dönemlerde öncelikle bitirme/tasarım projesi dersini alan ve diğer öğrenciler için mezun olduktan sonraki hedeflerini belirlemelerine yönelik olarak seminerler verilmektedir. Gazi Üniversitesi Kariyer Planlama Uygulama ve Araştırma Merkezi (KPUAM) ve Birim tarafından kariyer planlaması ile ilgili çeşitli aktiviteler gerçekleştirilmektedir. KPUAM ve Birim tarafından, öğrencilerimize yönelik aktivitelere <http://kariyerplanlama.gazi.edu.tr/> ve <http://mf.gazi.edu.tr/posts/view/title/gazi-universitesi-kariyer-fuari-2019-224299> adreslerinden ulaşılabilmektedir.

Birimin bu ölçüt altındaki alt ölçütlere ait olgunluk düzeyleri Tablo 15’de verilmiştir.

Tablo 15. Öğrenci Merkezli Öğrenme, Öğretme ve Değerlendirme alt ölçütleri Birim olgunluk düzeyleri

B.3. Öğrenci Merkezli Öğrenme, Öğretme ve Değerlendirme	Olgunluk Düzeyi
B.3.1. Öğretim yöntem ve teknikleri (Aktif, disiplinlerarası çalışma, etkileşimli, araştırma/öğrenme)	(4) Öğrenme-öğretme süreçlerinde aktif ve etkileşimli öğrenci katılımını sağlayan güncel, disiplinlerarası çalışmaya teşvik eden ve araştırma/öğrenme ve öğrenci odaklı öğretim yaklaşımı uygulamalarından elde edilen bulgular, sistematik olarak izlenerek paydaşlarla birlikte değerlendirilmekte ve izlem sonuçlarına göre önlem alınmaktadır.
B.3.2. Ölçme ve değerlendirme	(4) Tüm programlarda öğrenci merkezli ölçme ve değerlendirmeye ilişkin olgunlaşmış uygulamalardan elde edilen bulgular, sistematik olarak izlenmekte ve izlem sonuçları paydaşlarla birlikte değerlendirilerek önlemler alınmaktadır.
B.3.3. Öğrenci geri bildirimleri (Ders-öğretim üyesi-program-genel memnuniyet anketleri, talep ve öneri sistemleri)	(4) Tüm programlarda tüm öğrenci gruplarının geri bildirimlerinin alınmasına ilişkin uygulamalardan (geçerlilik ve güvenilirliği sağlanmış, farklı araçlar içeren) elde edilen bulgular, sistematik olarak izlenmekte ve izlem sonuçları paydaşlarla birlikte değerlendirilerek önlemler alınmaktadır.
B.3.4. Akademik danışmanlık	(4) Birimde akademik danışmanlığa ilişkin yürütülen uygulamalardan elde edilen bulgular, sistematik olarak izlenmekte ve izlem sonuçları paydaşlarla birlikte değerlendirilerek önlemler alınmaktadır.

B.4. Öğretim Elemanları

Eğitim-öğretim sürecini etkin şekilde yürütebilmek üzere nitelikli akademik kadroya ihtiyaç bulunmaktadır. Bölümlerden gelen talep üzerine eğitim-öğretim kadrosu için Rektörlük makamından kadro talebinde bulunmaktadır. Rektörlük onayını takiben ilgili kanun maddeleri kapsamında işe alınma, atanma ve yükseltme ile ilgili süreçler yürütülmektedir. Dışarıdan ders vermek üzere öğretim elemanı seçilirken doktora unvanına sahip, konusunda uzman olmasına bakılmaktadır. Bölümlerdeki ders görevlendirmelerinde eğitim-öğretim kadrosunun uzmanlık alanına göre ders dağılımları yapılmaktadır.

Bölümlere belirli niteliklere sahip akademik personel alımını sağlamak amacıyla işe alma, atanma süreçlerini ayrıntılı olarak tanımlayan “Gazi Üniversitesi Mühendislik Fakültesi Akademik Yükseltme ve Atama Kriterleri Yönergesi” bulunmaktadır (<http://gazi.edu.tr/akademikolcutkriter/index.php>). Birime dışarıdan ders vermek üzere görevlendirilen öğretim elemanı seçiminde Kurum bünyesinde usul ve esaslar tanımlanmıştır (<http://personel.gazi.edu.tr/posts/view/title/esaslar-201032?siteUri=personel>).

Kurum tarafından öğretim elemanlarının mesleki gelişimleri için yurtiçi ve yurtdışı kongre, konferans, seminer, vb. faaliyetlere katılımını teşvik için mevcut mevzuat çerçevesinde katkıda bulunmaktadır. Bu kapsamda, yurt içi ve yurt dışı olmak üzere toplam 2000 TL parasal destek, kongre, sempozyum, bilimsel toplantılarda bildiri sunmak sureti ile katılacak öğretim elemanlarına fakülte bütçesinden sağlanmaktadır. Kurum, öğretim elemanlarının SCI’da yayınlanan çalışmalarını “Yayın Teşvik Ödülü” ile ödüllendirmektedir. Ayrıca Üniversite BAP birimi tarafından 15.000 TL ye kadar bilimsel etkinliklere katılım desteği verilmektedir. 2019 yılı bilimsel toplantılara katılım gösteren akademik personel sayıları Tablo 16’da verilmiştir.

Tablo 16. 2019 yılı Düzenlenen Bilimsel Toplantılara ve Etkinliklere Katılan Personel Sayısı

BÖLÜM ADI	Sempozyum		Kongre		Konferans		Panel		Seminer		Diğer	
	A	B	A	B	A	B	A	B	A	B	A	B
İnşaat Müh.	4	9	2	3	-	7	-	-	-	-	3	-
Elek.-Elekt. Müh.	-	2	-	1	5	25	-	-	-	-	-	-
Makine Müh.	1	11	-	16	-	13	3	-	-	-	-	-
Kimya Müh.	-	16	4	25	-	24	-	-	-	-	-	5
Endüstri Müh.	1	8	13	37	6	21	-	-	-	-	-	-
Toplam	6	46	19	82	9	90	3	-	-	-	3	6

A: Ulusal, B: Uluslararası

Birimin bu ölçüt altındaki alt ölçütlere ait olgunluk düzeyleri Tablo 17’de verilmiştir.

Tablo 17. Öğretim Elemanları alt ölçütleri Birim olgunluk düzeyleri

B.4. Öğretim Elemanları	Olgunluk Düzeyi
B.4.1. Atama, yükseltme ve görevlendirme kriterleri	(3) Birimin tüm alanlar için tanımlı ve paydaşlarca bilinen atama, yükseltme ve görevlendirme kriterleri uygulanmakta ve karar almalarında (eğitim-öğretim kadrosunun işe alınması, atanması, yükseltilmesi ve ders görevlendirmeleri vb.) kullanılmaktadır. Ancak bu uygulamaların sonuçlarının izlenmesi yapılmamaktadır.

B.4.2. Öğretim yetkinliği (Aktif öğrenme, ölçme değerlendirme, yenilikçi yaklaşımlar, materyal geliştirme, yetkinlik kazandırma ve kalite güvence sistemi)	(3) Birimin öğretim elemanlarının öğretim yetkinliğini geliştirmek üzere uygulamaları vardır ve bunlar tüm birimleri/programları kapsamaktadır. Ancak bu uygulamaların sonuçlarının izlenmesi yapılmamaktadır.
B.4.3 Eğitim faaliyetlerine yönelik teşvik ve ödüllendirme	(3) Birimin öğretim kadrosunu teşvik etme ve ödüllendirme uygulamaları öğretim elemanlarının yetkinlikleri dikkate alınarak adil ve şeffaf şekilde sürdürülmektedir ve bunlar tüm alanları kapsamaktadır. Ancak uygulama sonuçları izlenmemektedir.

B.5. Öğrenme Kaynakları

Öğrencilerin kullanımına yönelik Birim bünyesinde bulunan tesis ve altyapı sınıfındaki öğrenme kaynakları “Birim Hakkında Bilgiler” başlığı altında Bölüm 2’de verilmiştir. İlgili kaynakların kullanımı ve planlanması öncelikle Program sorumluluğundadır. Ortak dersler için ilgili altyapıların planlanması Birim yönetimi tarafından gerçekleştirilmektedir.

Öğrencilerin sosyal, kültürel ve mesleki gelişimlerine yönelik Birim bünyesinde Öğrenci toplulukları bulunmaktadır (Topluluklar için <http://mf.gazi.edu.tr/posts/view/title/topluluklar-195687?siteUri=mf>). Birim bünyesindeki topluluklar kendi alanlarında, teknik amaçlı ve sosyal geziler, paneller, konferanslar, söyleşiler, kültürel ve sanatsal etkinlikler gerçekleştirerek yaratılan sosyal ortamı paylaşmayı ve iş hayatını öğrencilik yıllarında tanıma olanağını bulmaktadırlar. Fakülte bünyesindeki Sosyal Faaliyetler birimi aracılığıyla öğrencilerin ve akademik personelin sportif faaliyetlere (Birim bünyesindeki bölümler arası Halı saha futbol turnuvaları gibi) katılımı teşvik edilmektedir.

Öğrencilerin mesleki gelişim ve kariyer planlamasına yönelik olarak sektörde konusunda lider firmalardan sağlanan katılımlar ile kariyer günleri gibi etkinlikler düzenlenmektedir. Öğrencilerin staj ve işyeri eğitimi gibi kurum dışı deneyim edinmelerini sağlamak için firmalardan staj kontenjanları tahsis edilmektedir.

Özel yaklaşım gerektiren öğrenciler için Kurum bünyesinde Gazi Üniversitesi Engelsizler Birimi bulunmaktadır. Birimin paylaştığı Kurum hedefi, bütünleştirme felsefesi ilkesinde, tüm bireylerin eşit hak ve imkânlarla sahip olarak eğitim-öğrenim gördüğü, çalıştığı ve gerekli akademik/sosyal hizmetlerin aktif şekilde verildiği bir üniversite olmak ve farklı disiplinlerle yapılacak akademik ve sosyal çalışmalar ile yenilikçi ve öncü rol üstlenmektir. Bu konu ile ilgili tüm detaylara <http://engelsiz.gazi.edu.tr/> adresinden ulaşılabilir. Kampüsümüzde öğrencilerimizin rahat hareket edebilmeleri için sinyalizasyon projesi, merdiven, kapı ve kaldırımların düzenlenmesi, bina koşullarının yeniden yapılandırılması konularına hassasiyet gösterilmektedir.

Üniversite bünyesinde rehberlik ve psikolojik danışmanlık birimi bulunmaktadır. Bu birim tarafından konusunda uzman ve tecrübeli personel tarafından bireysel görüşmeler, grup toplantıları, kurslar, seminerler ve oryantasyon (uyum) programları düzenlenir. Birime başvuran bütün öğrencilere rehberlik ve danışmanlık hizmeti sağlanmaktadır.

Birimin bu ölçüt altındaki alt ölçütlere ait olgunluk düzeyleri Tablo 18’de verilmiştir.

Tablo 18. Öğrenme Kaynakları alt ölçütleri Birim olgunluk düzeyleri

B.5. Öğrenme Kaynakları	Olgunluk Düzeyi
B.5.1. Öğrenme kaynakları	(4) Birimde tüm programlarındaki uygun nicelik ve nitelikte, erişilebilir öğrenme kaynakları sağlamak üzere öğrenme kaynakları yönetilmektedir. Tüm bu uygulamalardan elde edilen bulgular, sistematik olarak izlenmekte ve izlem sonuçları paydaşlarla birlikte değerlendirilerek önlemler

	alınmakta ve ihtiyaçlar/talepler doğrultusunda kaynaklar çeşitlendirilmektedir.
B.5.2. Sosyal, kültürel, sportif faaliyetler	(3) Kurumun tüm birimlerinde uygun nicelik ve nitelikte sosyal, kültürel ve sportif faaliyetler birimler arası denge gözetilerek yürütülmektedir. Ancak bu uygulamaların ve faaliyetlerin sonuçları izlenmemektedir.
B.5.3. Tesis ve altyapılar (Yemekhane, yurt, teknoloji donanımlı çalışma alanları, mediko vs.)	(4) Birimin tüm programlarında uygun nitelik ve nicelikteki tesis ve altyapı sağlamak üzere fiziksel kaynaklar ve mekânlar bütünsel olarak yönetilmektedir. Tüm tesis ve altyapıların kullanımına ilişkin sonuçlar sistematik olarak izlenmekte ve izlem sonuçları paydaşlarla birlikte değerlendirilerek önlemler alınmakta ve ihtiyaçlar/talepler doğrultusunda kaynaklar çeşitlendirilmektedir.
B.5.4. Engelsiz üniversite	(3) Birimde engelsiz üniversite uygulamaları tüm programları kapsamaktadır. Ancak bu uygulamanın sonuçları izlenmemektedir.
B.5.5. Rehberlik, psikolojik danışmanlık ve kariyer hizmetleri	(3) Birimde uygun nitelik ve nicelikte rehberlik, psikolojik danışmanlık ve kariyer hizmetleri tüm programları kapsayacak şekilde sağlanmaktadır. Ancak bu uygulamanın sonuçları izlenmemektedir.

B.6. Programların İzlenmesi ve Güncellenmesi

Programlar bünyesinde program çıktılarının sağlanma düzeyini dönemsel olarak belirlemek ve belgelemek amacı ile kullanılan ve sürekli olarak geliştirilen sistematik bir ölçme ve değerlendirme süreci bulunmaktadır. Söz konusu ölçme ve değerlendirme sisteminin temel bileşenleri aşağıda listelenmiştir:

- Ders Çıktıları ile Program Çıktıları Arasındaki Katkı Düzeyini Belirleme/Ölçme Formları
- Ders Değerlendirme Formları ve Ders Dosyaları
- Bitirme/Tasarım Projesi kapsamında yapılan değerlendirme
- Anketler
 - Öğrenci Anketleri (<https://ogrenci.gazi.edu.tr/>)
 - Mezun Anketleri (Örnek olarak: <https://docs.google.com/forms/d/e/1FAIpQLSdCfTDPuOM5dUoSR6HAtxV5ao0MVKUWWazCZgWUYd2QyJRYIQ/viewform>)
 - İşveren Anketleri (Örnek olarak: https://docs.google.com/forms/d/e/1FAIpQLScv8VSiHsJNCKxecL4XTrHSz6QChNmKUfeROAkHobY49R_Q5Q/viewform)
- Diğer Somut Veriler (Merkezi sınav sonuçları, önemli üniversitelere kabuller vb.)

Eğitim planının öngörüldüğü biçimde uygulanması dersi yürüten Öğretim Üyesinin sorumluluğu altındadır. Öğretim Üyesi eğitim planına dayalı olarak derslerin yürütülmesinden, gelişiminin sağlanmasından bizzat sorumludur. Müfredatın güncellenmesi ve geleceğe yönelik alınması gereken tedbirleri her dönem sonunda ilgili ders için hazırlanmış olduğu ders dosyasında belirtmektedir. Ders dosyasında hedeflenen ders kazanımlarına ne ölçüde ulaşıldığını analiz etmek amacıyla ders değerlendirme formları kullanılmaktadır. Ders Değerlendirme Formlarının kullanılmasının temel amacı, herhangi bir dersin program çıktılarına katkısını ve buna bağlı olarak o derste başarılı olan öğrencinin program çıktıları kazanımlarını somut verilere dayalı olarak, sistematik ve doğrudan ölçme imkânı sağlamaktır. Öğretim Üyeleri, ders tanımlama formu vasıtası ile ders çıktısına uygun gördükleri 1 ile 5 arasında değişen puanı, dönem içi ve dönem sonunda gerçekleştirdikleri sınavlar, öğrencilerin hazırlanmış oldukları ödevler, raporlar, sunumlar ve projeler ile doğrudan ilişkilendirme ve sınıf ortalaması ile somut olarak ölçme imkânı bulmaktadırlar. Hazırlanan ders dosyaları, Eğitim Programını Geliştirme Komisyonu tarafından incelenerek, öneriler Program Akreditasyon Komisyonuna iletilmektedir. Program Akreditasyon Komisyonu, kendisine iletilen önerileri mezun ve

işveren anketleri, mezun ve öğrenci temsilcileri toplantıları, Akreditasyon Danışma Kurulu ile yapılan toplantılarda ortaya çıkan istek ve önerileri de dikkate alarak, Eğitim Planına ilişkin iyileştirmeleri ilgili Akademik Kurula sunmaktadır. Programlara ait örnek sürekli gözden geçirme ve iyileştirme çevrimleri Ek 5’de verilmiştir.

Programların gerek tasarımı gerekse de güncellenmesinde temel girdiler öğretim elemanları ve öğrencilerden derlenen bilgiler olduğu gibi program paydaşlarından toplanan geri dönüşlerdir. Mezunlarla ilgili olarak programın paydaşları şunlardır.

- i. Aileler
- ii. Öğretim elemanları
- iii. İşverenler
- iv. İşletmeler
- v. Kamu Kuruluşları (İlgili Bakanlıklar, TÜBİTAK, vb.)

Öğretim elemanları, mezunlar ve sivil toplum örgütlerinden oluşan Bölüm Akreditasyon Danışma Kurulları (Ek 6) üyeleri ve öğrencilerle yapılan çeşitli toplantılar sonucunda eğer gerekli ise programın eğitim amaçları, çıktıları ve misyonu Akreditasyon Komisyonları tarafından yeniden tanımlanır, ilgili Akademik Kurullar tarafından son şekli verilir ve karara bağlanır. Program eğitim amaçları, çıktıları veya misyonda bir değişiklik yapılması durumunda Eğitim Komisyonları gerek ülkemiz gerekse de yurtdışındaki saygın üniversitelerin programlarını da dikkate alarak ilgili programı hem çağın gereklerine hem de güncellenen amaç, çıktı ve öz göreve uyumlu hale getirerek programın güncellenmiş halini ilgili Akademik Kurula sevk eder.

İç ve dış paydaşlar ile periyodik toplantılar yapılmaktadır. Bu toplantıların sonucuna göre de müfredat değişikliğine gidilebilmektedir. Paydaşlar Birim ve Programlar düzeyinde belirlenmektedir. MÜDEK akreditasyonu çalışmaları çerçevesinde bütün bu değerlendirmeler belirli sürelerle bölümler tarafından yapılmaktadır. Yapılan bu değerlendirmelerin sonucunda varsa aksaklıkların giderilmesine yönelik kısa ve/veya uzun vadeli etkinlikler belirlenmekte ve uygulanmaktadır.

Danışma Kurulu ve Dış Paydaşlar Toplantılarının temel amacı ilgili kurul üyeleri ve paydaşlar için tartışma ve istişare ortamında, beyin fırtınası prensiplerine dayalı bir yolla müfredat ve eğitim faaliyetlerinin değerlendirilmesi, bu yolla avantaj, dezavantaj ve eksiklikler üzerinden gerek mevcut durumun ortaya çıkartılması gerekse de gelecek duruma ilişkin olması gerekenlerin belirlenerek gerekli önlem ve iyileştirmelerin ortaya konulmasıdır. Bu mekanizmanın temel amacı, katılımcıları sadece standart sorularla yönlendirmeksizin, bir tartışma ortamı oluşturarak geri planda kalmış ve farkında olunmayan tehdit, risk, avantaj, fırsat ve uygulanması gereken trendlerin tespitidir. Bu toplantılarda uygulanan yaklaşım, katılımcıların bir kısmından gelen yeni fikir ve durum eleştirilerinin diğerleri tarafından geliştirilmesi, olası problemlere çözüm önerileri getirilmesi, mümkünse diğer fikirleri tetikleme ve sağlanmasıdır. Danışma Kurulu ve Dış Paydaşlar kapsamında geliştirilen öneriler, stratejik amaç ve hedeflerin gerekli ise revize edilmesi ve müfredat ve eğitim faaliyetleri konusunda orta ve uzun dönemli planlar oluşturulmasında önemli görülmektedir.

Mezun takibi yapabilmek amacıyla Mühendislik Fakültesi tarafından Mezun Veri tabanı sistemi kurulmuş olup 2017 tarihinden itibaren de mezun veri girişlerine açılmıştır. (<http://anket.gazi.edu.tr/graduate>). Ayrıca her program kendi mezunları ile dış paydaş anlayışı çerçevesinde hem bölüm düzeyinde hem de mesleki öğrenci toplulukları düzeyinde sistemli bir iletişim mekanizması oluşturmaktadır. Endüstri Mühendisliği Bölümü’nce yılda bir gerçekleştirilen “Mezunlar Buluşması” etkinlikleri (<https://www.gazient.org/single-post/2019/04/27/Mezunlar-Bulu%C5%9Fmas%C4%B1>) bu mekanizmaya örnek olarak gösterilebilir.

Birimin bu ölçüt altındaki alt ölçütlere ait olgunluk düzeyleri Tablo 19’da verilmiştir.

Tablo 19. Programların İzlenmesi ve Güncellenmesi alt ölçütleri Birim olgunluk düzeyleri

Mühendislik Fakültesi – İç Değerlendirme Raporu (Ocak 2020)

B.6. Programların İzlenmesi ve Güncellenmesi	Olgunluk Düzeyi
B.6.1. Program çıktılarının izlenmesi ve güncellenmesi	(4) Birimde tüm programların çıktıları sistematik olarak (yıllık ve program süresinin sonunda periyodik olarak) ve kurumsal amaçlar doğrultusunda (eğitim-öğretim politikası ve amaçları) izlenmektedir. Bu izleme sonuçları paydaşlarla birlikte değerlendirilerek güncellemeler yapılmaktadır.
B.6.2. Mezun izleme sistemi	(4) Birimde tüm programlarda sistematik olarak ve kurumsal amaçlar doğrultusunda (eğitim-öğretim politikası ve amaçları) mezunlar izlenmekte ve izlem sonuçlarına göre tüm programları kapsayan önlemler alınmaktadır.

C. ARAŞTIRMA VE GELİŞTİRME

Birimin araştırma sürecinin değerlendirilmesi süreç yaklaşımı ile dört ana ölçüt altında ele alınmıştır.

C.1. Araştırma Stratejisi

Birim 2019-2023 Strateji Planı çerçevesinde belirlenen araştırma stratejisi ve hedefleri şu şekildedir:

Amaç. Araştırma Üniversitesi vizyonunu güçlendirecek nitelikli, özgün ve katma değeri yüksek araştırma-geliştirme çalışmaları yürüterek bilimsel bilgi üretmek.

Hedef 1. Uluslararası rekabete açık araştırma-geliştirme çalışmaları için öğrenci/araştırma laboratuvar fiziki alt yapılarının güçlendirilmesi.

Hedef 2. Uluslararası nitelikli ve disiplinlerarası çalışma yapabilen, araştırma potansiyeli yüksek akademik personel ve araştırmacı sayısının artırılması.

Hedef 3. Fakültede gerçekleştirilen nitelikli ulusal, uluslararası ve kurum içi bilimsel araştırma projeleri, patent, faydalı model,..vb. belge sayısının artırılması.

Hedef 4. Uluslararası ve ulusal indeksli bilimsel dergilerde ve konferanslarda yer alan Gazi Üniversitesi adresli nitelikli yayın sayılarının artırılması.

Bu hedefleri gerçekleştirmek için aynı planda tanımlanan performans göstergeleri (PG) ise aşağıda verilmiştir. Hedeflenen değere temel teşkil eden başlangıç PG değerleri Ek 1’de verilen hedef kartlarında gösterilmiştir.

PG 1.1. Öğrenci başına düşen laboratuvar/derslik alanı (m2)

PG 1.2. Aktif kullanılan ve teknolojiyi yakalamış laboratuvar ekipman ve cihazları sayısı

PG 1.3. Tezlerinde pratik uygulama yapabilen lisansüstü öğrenci sayısı

PG 1.4. Öğrenci başına düşen performanslı bilgisayar sayısı

PG 2.1. Dış kaynaklı projede yer alan akademik personel ve araştırmacı sayısı

PG 2.2. Kütüphanede erişim sağlanan uluslararası veri tabanı sayısı

PG 3.1. Ulusal projelerde görev alan akademik personel ve araştırmacı sayısı

PG 3.2. Öğretim elemanlarının yürüttüğü ulusal proje sayısı

PG 3.3. Öğretim üyesi başına düşen ortalama yıllık ulusal patent, faydalı model, vb. belge sayısı

PG 3.4. Öğretim üyesi başına düşen ortalama yıllık uluslararası patent, faydalı model vb. belge sayısı

PG 3.5. Öğrenci stajları, projeler vb. uygulama/ARGE çalışmalarının yapılabileceği anlaşmalı ortak firma/kuruluş sayısı

PG 4.1. Öğretim üyesi başına düşen Incites Dergi Etki Değerinde ilk %50’lik dilime giren bilimsel yayın sayısı (Incites Dergi Etki Değerinde ilk %50’lik dilime giren (Q1-Q2) makale ve eleştiri türlerindeki yayınların sayısı (1000 yazar üstü yayınlar hariç))

PG 4.2. Atıf Puanı (Öğretim üyesi başına düşen üniversite adresli yayınlara SCI, SCI-E, ESCI, EI, SSCI, A&HCI endeksli dergilerde yapılan ortalama yıllık atıf sayısı)

Ayrıca her program özelinde kendi disiplinleri kapsamında araştırma ve geliştirme faaliyetlerine özgü Birim amaç ve hedeflerini dikkate alan araştırma stratejileri ve hedefleri ve ilgili performans göstergeleri belirlenmiştir. Program bazında araştırma strateji, hedef, performans göstergeleri ve gerekli görülen faaliyetler tablo halinde Ek 13’de belirtilmiştir.

Araştırmalarda süreçler, proje yürütücüsü olan program öğretim üyeleri tarafından yönetilmektedir. Araştırma planının oluşturulması, araştırma ekibinin belirlenmesi, araştırmanın yürütülmesi araştırmayı yöneten öğretim üyesi tarafından yapılmaktadır. Dış ve iç kaynaklı araştırma geliştirme süreçlerinde, Bölüm

Başkanlıkları, Dekanlık ve Rektörlük makamlarının onayları alınmaktadır. İç kaynaklı araştırma projelerinde Bilimsel Araştırma Projeleri Sistemi ile proje yürütücüsü öğretim üyesi projesini sisteme yüklemektedir. Sonrasında Fakülte Uzmanlar Grubu tarafından değerlendirildikten sonra Dekanlık onayı ile BAP Birimine online (çevrimiçi) olarak iletilir. BAP Birimi tarafından Kurum dışında konusunda uzman öğretim üyelerine proje değerlendirmesine gönderilir. Proje hakem öğretim üyeleri tarafından olumlu görüşle onaylandıktan sonra araştırma projesi Öğretim Üyesinin taahhütü ile yürürlüğe girer. Projenin ilerlemesi ve yönetilmesi proje yürütücüsü tarafından takip edilmektedir. Araştırma projesinin sonucunda sonuç raporu yazılarak BAP birimine gönderilir ve hakem değerlendirmesi sonucunda proje tamamlanır. Dış kaynaklı araştırma projelerinde kaynağı sağlayan kurum/kuruluşun prosedürleri ile araştırmalar yürütülmektedir.

Birimin bu ölçüt altındaki alt ölçütlere ait olgunluk düzeyleri Tablo 20’de verilmiştir.

Tablo 20. Araştırma Stratejisi alt ölçütleri Birim olgunluk düzeyleri

C.1. Araştırma Stratejisi	Olgunluk Düzeyi
C.1.1. Birimin araştırma politikası, hedefleri ve stratejisi	(4) Birimde tüm programlar tarafından benimsenmiş araştırma politikası, stratejisi ve hedefleri ile ilgili uygulamalar, sistematik olarak izlenmekte ve izlem sonuçlarına göre tüm alanları ve programları kapsayan önlemler alınmaktadır.
C.1.2 Araştırma-Geliştirme süreçlerinin yönetimi ve organizasyonel yapısı	(4) Birimde araştırma-geliştirme süreçlerinin yönetimi ile ilişkili sonuçlar ve paydaş görüşleri sistematik olarak izlenmekte ve paydaşlarla birlikte değerlendirilerek önlemler alınmaktadır.
C.1.3. Araştırmaların yerel/ bölgesel/ ulusal kalkınma hedefleriyle ilişkisi	(3) Birim araştırma ile ilişkili tüm alanlardaki araştırmaların planlamasında, yürütülmesinde veya yönetilmesinde yerel, bölgesel ve ulusal kalkınma hedeflerini ve değişimleri dikkate almaktadır. Ancak bu uygulamalarla ilgili sonuçlar izlenmemektedir.

C.2 Araştırma Kaynakları

Birimde araştırma faaliyetlerini yürütebilmek için yeterli alt yapı bulunmakta olup iyileştirme hedeflerinin olduğu da göze çarpmaktadır. Araştırmacılar, yaptıkları bilimsel araştırmalar için ihtiyaç duydukları araç-gereç temininde “Bilimsel Araştırması Projesi (BAP) Fonu” ve “TÜBİTAK Araştırma Projesi Fonları”ndan destek almaktadırlar. Ayrıca Kurum tarafından desteklenen Teknoloji Transfer Ofisi’nin (TTO) Mühendislik Fakültesi bünyesinde temsilciliğinin bulunması ile üniversite-sanayi işbirliği ve Avrupa Birliği proje fonundan faydalanılması hususunda idari ve teknik yönden destek sağlanmaktadır. Bununla birlikte Birimin bağımsız bir mali kaynağı yoktur. Projelerden elde edilen gelirler değerlendirilmektedir. Öğretim elemanları Ulusal ve uluslararası dış kaynaklı projeler yürütmeleri hususunda teşvik edilmektedir.

Gazi Üniversitesi Bilimsel Araştırma Projeleri Birimi 2547 sayılı Yükseköğretim Kanunu’nun 4684 sayılı Kanunla değişik 58.maddesi ve 10.04.2002 tarih ve 24722 sayılı Resmi Gazetede yayımlanan “Yükseköğretim Kurumları Bilimsel Araştırma Projeleri Hakkında Yönetmelik” uyarınca, Gazi Üniversitesi bilimsel araştırma proje tekliflerinin değerlendirilmesi, kabulü ve desteklenmesi ile bunlara ilişkin hizmetlerin yürütülmesi, izlenmesi ve sonuçlandırılması amacıyla kurulmuştur. İlgili politika belgelerine (<http://bap.gazi.edu.tr/posts/view/title/yonergerge-08.02.2017-176958?siteUri=bap>) adresinden ulaşılabilir.

Proje Koordinasyon Uygulama ve Araştırma Merkezi, İstatistiksel Danışmanlık Eğitim Uygulama ve Araştırma Merkezi, Sürekli Eğitim Uygulama ve Araştırma Merkezi, Teknoloji Transferi Uygulama ve Araştırma Merkezi gibi merkezler öğretim elemanlarının bilimsel etkinlikleri gerçekleştirmelerine ve mesleki gelişimlerinin sürdürülmesine olanak sağlamaktadır. Bu çerçevede araştırmacı insan kaynağının geliştirilmesi ve/veya iyileştirilmesi için çok yönlü politikalar yürütülmekte ve hayata geçirilmektedir.

Programlar bazında halihazırda var olan ve ileride ihtiyaç duyulan araştırma altyapıları ve laboratuvarlar Ek-14’de belirtilmektedir.

Birimin bu ölçüt altındaki alt ölçütlere ait olgunluk düzeyleri Tablo 21’de verilmiştir.

Tablo 21. Araştırma Kaynakları alt ölçütleri Birim olgunluk düzeyleri

C.2 Araştırma Kaynakları	Olgunluk Düzeyi
C.2.1. Araştırma kaynakları: fiziki, teknik, mali	(3) Birimin araştırma ve geliştirme faaliyetlerini sürdürebilmek için uygun nitelik ve nicelikte fiziki, teknik ve mali kaynaklar programlar arası denge gözetilerek sağlanmaktadır. Ancak bu kaynakların kullanımına yönelik sonuçlar izlenmemektedir.
C.2.2. Üniversite içi kaynaklar (BAP)	(3) Birimin araştırma ve geliştirme faaliyetlerini sürdürebilmek için uygun nitelik ve nicelikte üniversite içi kaynaklar programlar arası denge gözetilerek sağlanmaktadır. Ancak bu kaynakların kullanımına yönelik sonuçlar izlenmemektedir.
C.2.3. Üniversite dışı kaynaklara yönelim (Destek birimleri, yöntemleri)	(3) Birimin araştırma ve geliştirme faaliyetlerini kurumsal amaçlar doğrultusunda sürdürebilmek için üniversite dışı kaynakların kullanımını desteklemek üzere yöntem ve destek birimleri oluşturulmuş ve tüm alanları kapsayan uygulamalar bulunmaktadır. Ancak bu kaynakların kullanımına ve uygulamalara yönelik sonuçlar izlenmemektedir.
C.2.4. Doktora programları (mezun sayıları, eğilimler) ve post-doc imkânları	(4) Birimde araştırma politikası, hedefleri ve stratejileri ile uyumlu ve destekleyen doktora ve post-doc programlarının çıktıları düzenli olarak izlenmekte ve izlem sonuçları paydaşlarla birlikte değerlendirilerek önlemler alınmaktadır.

C.3. Araştırma Yetkinliği

Eğitim-öğretim sürecini etkin şekilde yürütebilmek üzere nitelikli akademik kadroya ihtiyaç bulunmaktadır. Rektörlük onayını takiben ilgili kanun maddeleri kapsamında işe alınma, atanma ve yükseltilme ile ilgili süreçler yürütülmektedir. Bölümlere belirli niteliklere sahip akademik personel alımını sağlamak amacıyla işe alma, atanma süreçlerini ayrıntılı olarak tanımlayan “Gazi Üniversitesi Mühendislik Fakültesi Akademik Yükseltilme ve Atama Kriterleri Yönergesi” bulunmaktadır (<http://gazi.edu.tr/akademikolcutkriter/index.php>).

Araştırma kadrosunun yetkinliğini ve tecrübesini geliştirmesi için gerekli altyapı ve gereçler, ilgili personelin yaptıkları bilimsel araştırma projeleri kapsamında Gazi Üniversitesi Bilimsel Araştırma Projeleri Birimi tarafından karşılanmaktadır. Ulusal ve uluslararası kongre ve etkinliklere katılımı teşvik amacıyla Fakülte bütçesinden her dönem için belirli destekler sağlanmaktadır.

Birim öğretim üyelerinin bir kısmı yurtdışı, bir kısmı da yurtiçi doktoralı personelden oluşmaktadır. Birim öğretim elemanlarımızın uzmanlık alanları web sayfalarında ve/veya özgeçmişlerinde belirtilmektedir. Öğretim üyelerimizin birçoğu dış destekli projelerde görev yapmış veya yapmaktadır. Araştırma yetkinliğinin artırılması için öğretim elemanlarımızın araştırma projelerinde yer alması desteklenmektedir. Bu bağlamda Teknoloji Transfer Ofisi öğretim elemanlarımız ile sanayi firmalarını bir araya getirmektedir. 2019 yılı içerisinde çeşitli programlardaki öğretim üye/elemanlarımızın eğitim alması için gerekli kolaylıklar sağlanmış ve öğretim üye/elemanlarımız “Bina Enerji Yöneticisi Sertifikası”, “Etüt Proje Sertifikası” gibi belgeler almışlardır (<http://www.gazitto.com.tr/>).

Kamu kurumları ile 2018 yılında uygulamaya konan aday mühendislik, stajyerlik, lisansüstü eğitim protokolleri çerçevesinde araştırma çalışmaları yürütülmeye devam etmektedir

(<http://mf.gazi.edu.tr/posts/view/title/tai-stajyer-muhendis-programi-197616>;
<http://gazi.edu.tr/posts/view/title/aselsan-akademi%E2%80%99de-imzalar-atildi-183875>).

Birimin bu ölçüt altındaki alt ölçütlere ait olgunluk düzeyleri Tablo 22’de verilmiştir.

Tablo 22. Araştırma Yetkinliği alt ölçütleri Birim olgunluk düzeyleri

C.3. Araştırma Yetkinliği	Olgunluk Düzeyi
C.3.1. Öğretim elemanlarının araştırma yetkinliği ve araştırma yetkinliğinin geliştirilmesi	(3) Birimde, öğretim elemanlarının araştırma yetkinliğinin değerlendirilmesine ve geliştirilmesine yönelik uygulamalar tüm alanları kapsayan şekilde yürütülmektedir. Ancak bu uygulamaların sonuçları izlenmemektedir.
C.3.2. Öğretim elemanlarının araştırma yetkinliğini geliştirmeye yönelik ortak programlar, ortak araştırma birimleri	(3) Birimde ulusal ve uluslararası düzeyde kurum içi ve kurumlar arası ortak programlar ve ortak araştırma birimleri ile araştırma ağlarına katılım ve işbirlikleri kurma gibi çoklu araştırma faaliyetleri ve uygulamalar tüm alanları kapsayacak şekilde yürütülmektedir. Ancak bu uygulamaların sonuçları izlenmemektedir.

C.4. Araştırma Performansı

Birimde, akademik personelin eğitime katkılarının dışında yaptığı çalışmalar; uluslararası/ulusal yayın, kitap/kitap bölümü, davetli, sözlü, poster bildirileri, konferanslar, tamamlanan projeler, alınan ödüller, patentler ve atıflar performans göstergeleri olarak sınıflandırılabilir. Her yıl yapılan araştırma faaliyetleri Gazi Üniversitesi Akademik Teşvik Yönetmeliğine göre 2016 yılından itibaren yılsonunda puanlandırılmaktadır. Ayrıca her yıl hazırlanan Faaliyet Raporları çerçevesinde yapılan akademik çalışmalar ve projeler nicelik ve bütçe olarak takip edilmekte ve karşılaştırılması yapılmaktadır. 2019 yılı için yapılan faaliyetler, bilimsel toplantı katılımları (Tablo 15) ve uluslararası indeksli yayın sayıları aşağıda tablolar halinde verilmiştir.

Tablo 23. 2019 yılı Bilimsel Yayın Sayıları

BÖLÜM ADI	Makale*		Bildiri*		Kitap
	A	B	A	B	
Bilgisayar Mühendisliği	-	8		29	16
İnşaat Mühendisliği	5	13	9	29	1
Elektrik Elektronik Mühendisliği	2	26	1	35	-
Makine Mühendisliği	8	44	1	35	3
Kimya Mühendisliği	4	23	3	81	
Endüstri Mühendisliği	15	47	-	35	-

A: Ulusal, B: Uluslararası

* İndekslere Giren Hakemli Dergilerde

Tablo 24. 2019 yılı Birim Bilimsel Araştırma Proje Sayıları

PROJELER	2019					
	Önceki Yılda Devreden Proje	Yıl İçinde Eklenen Proje	Toplam	Yıl İçinde Tamamlanan Proje	Toplam Ödenek (TL)	Toplam Harcama (TL)
Kalkınma Bakanlığı	-	-	-	-	-	-
Tübitak	7	4	11	1	1.019.538	962.699,52
A.B.	-	-	-	-	-	-
Bilimsel Araştırma Projeleri	22	23	45	1	1.038.442	347.693
Bilimsel Tanınirlik	5	5	10	-	36.500	30.180
Diğer (Afad)	-	1	1	-	367.462	37.248
Toplam	34	33	67	2	2.461.942	1.377.820,52

Birimin bu ölçüt altındaki alt ölçütlere ait olgunluk düzeyleri Tablo 25’de verilmiştir.

Tablo 25. Araştırma Performansı alt ölçütleri Birim olgunluk düzeyleri

C.4. Araştırma Performansı	Olgunluk Düzeyi
C.4.1. Öğretim elemanı performans değerlendirilmesi	(4) Öğretim elemanlarının araştırma-geliştirme performansını izlemek ve değerlendirmek üzere tüm alanları kapsayan uygulamalar düzenli olarak izlenmekte ve izlem sonuçları paydaşlarla birlikte değerlendirilerek önlemler alınmaktadır.
C.4.2. Araştırma performansının değerlendirilmesi ve sonuçlara dayalı iyileştirilmesi	(3) Birimde araştırma performansının izlenmesine ve değerlendirmesine yönelik uygulamalar tüm programları (araştırma merkezleri de dâhil) kapsar şekilde yürütülmektedir. Ancak bu uygulamaların sonuçları izlenmemektedir veya karar almalarında kullanılmamaktadır.
C.4.3. Araştırma bütçe performansı	(3) Birimin araştırma bütçe performansını izlemeye ve değerlendirmeye ilişkin uygulamalar bulunmaktadır. Ancak bu uygulamaların sonuçları izlenmemektedir veya karar almalarında kullanılmamaktadır.

D. TOPLUMSAL KATKI

D.1. Toplumsal Katkı Stratejisi

Birim 2019 Stratejik Planı çerçevesinde toplumsal katkı ve sosyal sorumluluk çerçevesinde stratejik amaç ve hedeflerini belirlemiştir. Bu amaçlar girişimcilik ve sosyal sorumluluk başlıkları altında toplanmıştır.

Amaç. Girişimcilik faaliyetleri hakkında farkındalığı arttırmak ve teşvik etmek, sosyal sorumluluk bilincini artırarak topluma katkı sağlamak.

Hedef 1. Kamu-Üniversite-Sanayi işbirliğini güçlendirecek, çıktısı ekonomik değere dönüştürülebilir ve/veya Ar-Ge tabanlı girişimcilik projeleri sayısının artırılması.

Hedef 2. Öğretim üyeleri ve öğrencilerin girişimciliğe yönelik faaliyetlerinin artırılması ve iyileştirilmesi.

Hedef 3. Çevre bilinci vb. konularda farkındalık oluşturacak etkinlik sayısının artırılması.

Hedef 4. Sosyo kültürel ve spor faaliyetleri etkinliklerinin artırılması.

Girişimcilik açısından hedef faaliyetler programlar bazında küçük farklılıklar göstermekle birlikte şu şekildedir:

- Çıktısı ürün olan ve diğer girişimcilik projelerinin desteklenmesi.
- Projelere destek olacak kurumlarla iletişime geçilmesi için kolaylıklar sağlanması. Sanayi işbirlikleri konusunda üniversitenin ve devletin sunduğu imkânların tanıtılması,
- TTO ve Teknopark aracılığıyla akademik personel ve sanayicilerin bir araya getirildiği toplantılara ilgili öğretim elemanlarının katılımının teşvik edilmesi.
- Ar-Ge proje desteklerine dış fonlardan yardım mekanizmaları oluşturularak teşvik edilmesinin sağlanması.
- Ticarileşen patent sayısının artırılması için gerekli desteklerin artırılması.
- Öğretim üyelerinin dış kaynaklı proje yapma, patent alma, dış paydaşlara yönelik kuluçka merkezi ile ilgili bilgilendirme/iş birliği/etkinlik faaliyetlerine ait süreç konusunda bilgilendirilmesi.
- İç paydaşlara yönelik düzenlenen girişimcilik sertifika programlarına öğrencilerin de katılımının sağlanması.

Birimin sosyal sorumluluk ilişkin toplumsal katkı hedefleri için engelliler, şehit yakınları, gaziler, yaşlılar, yoksullar ve rehabilitasyon hizmeti gereken kişilere yönelik faaliyetlerin artırılması temel faaliyet olarak dikkate alınmaktadır. Bu hedefe yönelik gerekli ihtiyaçlar şunlardır:

- Toplum ihtiyaçları takip edilerek buna yönelik farkındalık sağlayacak etkinlik sayıları artırılması,
- Topluma yönelik sosyal sorumluluk proje/ etkinlik sayısının artırılması için özellikle öğrencilerin teşvik edilmesi,
- Bölüm personeli ve öğrencilerin konu ile ilişkili sivil toplum kuruluşlarına üyeliklerinin özendirilmesi,
- Akademik personelin toplumsal katkı etkinliklerine etkin katılımının teşvik edilmesi,
- Fakülte imkânları ile Öğretim Üye ve/veya öğrencilerin katılımı olan engellilere/ yaşlılara/ gazilere vb. yönelik sosyal sorumluluk projelerinin desteklenmesi.
- Sosyo kültürel ve spor faaliyetleri etkinliklerinin artırılması,
- Üniversite spor tesislerinden faydalanacak öğretim üyesi / öğrenci / idari personel sayısının artırılması için destek sağlanması

Birimin bu ölçüt altındaki alt ölçütlere ait olgunluk düzeyleri Tablo 26'de verilmiştir.

Tablo 26. Toplumsal Katkı Stratejisi alt ölçütleri Birim olgunluk düzeyleri

D.1. Toplumsal Katkı Stratejisi	Olgunluk Düzeyi
D.1.1. Toplumsal katkı politikası, hedefleri ve stratejisi	(3) Birimin tanımlı toplumsal katkı politikası, hedefleri ve stratejisi doğrultusunda yapılan uygulamalar bulunmaktadır. Ancak bu uygulamaların sonuçları değerlendirilmemektedir.
D.1.2. Toplumsal katkı süreçlerinin yönetimi ve organizasyonel yapısı	(3) Birimde toplumsal katkı süreçlerinin yönetimi ve organizasyonel yapılanması kurumsal tercihler yönünde ve tüm alanları kapsayıcı şekilde uygulamaya konularak bazı sonuçlar elde edilmiştir. Ancak bu sonuçlar izlenmemektedir.

D.2. Toplumsal Katkı Kaynakları

Birim bütçesi katma bütçe ve döner sermaye gelirlerinden oluşmaktadır. Katma bütçe Maliye Bakanlığı tarafından üniversitelere tahsis edilmekte olup, Rektörlük tarafından Fakültelelere dağıtılarak kullanılmaktadır. Bu bütçenin akademik ve idari birimleri arasındaki dağılımı dekanlık tarafından yapılmaktadır. Kısıtlı kaynaklardan dolayı diğer Kurum birimleri ile işbirliği içerisinde toplumsal katkı amacıyla belirlenen hedeflerin gerçekleştirilmesi elzemdir. Girişimcilik açısından katkı sağlamak amacıyla işbirliği yapılacak diğer Kurum içi paydaşlar Teknopark A.Ş., Teknoloji Transfer Ofisi, Bilimsel Araştırmalar Birimi ve Kuluçka Merkezleridir. Sosyal Sorumluluk açısından işbirliği yapılacak iç paydaşlar ise Basın ve Halkla İlişkiler Müdürlüğü ve Sağlık, Kültür ve Spor Daire Başkanlığı'dır.

Toplumsal Katkı ve sosyal sorumluluklar açısından değerli bir başka kaynak da mesleki ve sosyal öğrenci topluluklarıdır. Kurum ve Birim akademik danışmanlığı çerçevesinde öğrenci topluluklarının faaliyetleri desteklenmektedir. Bu faaliyetlerde mali kaynak çoğunlukla topluluk ve ilgili Birim elemanlarının gayretiyle sponsorlardan temin edilmektedir. Endüstri Mühendisliği Bölümü meslek topluluğu olan Endüstri Topluluğu'nun 2019 yılı içerisinde gerçekleştirdiği Huzurevi ziyareti, LÖSEV ve YEŞİLAY farkındalık günleri, Bağala Mahallesi'nde kütüphane kuruluşu bu faaliyetlere örnek olarak gösterilebilir (<http://topluluklar.gazi.edu.tr/posts/view/title/muhendislik-fakultesi-endustri-toplulugu-189014?siteUri=topluluklar>).

Birimin bu ölçüt altındaki alt ölçütlere ait olgunluk düzeyleri Tablo 27'de verilmiştir.

Tablo 27. Toplumsal Katkı Kaynakları alt ölçütleri Birim olgunluk düzeyleri

D.2. Toplumsal Katkı Kaynakları	Olgunluk Düzeyi
D.2.1. Kaynaklar	(2) Birimin toplumsal katkı faaliyetlerini sürdürebilmek için uygun nitelik ve nicelikte fiziki, teknik ve mali kaynakların oluşturulmasına yönelik planlar bulunmaktadır. Ancak bu planlar doğrultusunda yapılmış uygulamalar bulunmamaktadır veya tüm programları kapsamayan uygulamalar bulunmaktadır.

D.3. Toplumsal Katkı Performansı

Stratejik Planın uygulanmasının sistematik takibi ve kurumsal faaliyetlerin sürekli iyileştirilmesi, etkili ve objektif bir izleme ve değerlendirme süreci ile gerçekleştirilecektir. İzleme faaliyetleri, tanımlanmış performans göstergeleri aracılığıyla önceden belirlenmiş aralıklarda stratejik plan kapsamındaki hedeflere erişimi izlemeyi, belirlenen dönemler itibarıyla raporlamayı ve yöneticilerin değerlendirmesine sunmayı içerir. Diğer hedeflerle birlikte bu izleme değerlendirme sürecine toplumsal katkı hedefleri de dahildir. Bu amaçla, Birim bünyesinde bulunan Strateji Geliştirme Kurulu tarafından fakülte stratejik planı her yıl birimler bazında altışar aylık ve yıllık sürelerde birikimli bir şekilde izlenecek ve hazırlanan raporlar vasıtasıyla kayıt altına alınarak Rektörlük Strateji Geliştirme Kuruluna sunulacaktır. Her yılın ilk altı ayında ulaşılan performans düzeyi dikkate alınarak izlemenin yapıldığı yılın sonu itibarıyla hedeflenen değere ulaşıp ulaşmadığı Mühendislik Fakültesi – İç Değerlendirme Raporu (Ocak 2020)

ulaşılamayacağıının analizi yapılacak ve değerlendirilecektir. İzlemenin yapıldığı yılın sonunda ulaşılan performans düzeyi dikkate alınarak değerlendirme raporu hazırlanacaktır.

Birimin bu ölçüt altındaki alt ölçütlere ait olgunluk düzeyleri Tablo 28’de verilmiştir.

Tablo 28. Toplumsal Katkı Performansı alt ölçütleri Birim olgunluk düzeyleri

D.3. Toplumsal Katkı Performansı	Olgunluk Düzeyi
D.3.1.Toplumsal katkı performansının izlenmesi ve iyileştirilmesi	(2) Birimde toplumsal katkı performansının izlenmesine ve iyileştirilmesine yönelik planlamalar ve tanımlı süreçler bulunmaktadır. Ancak bu planlar ve süreçler doğrultusunda yapılmış uygulamalar bulunmamaktadır veya tüm programları kapsamayan uygulamalar bulunmaktadır.

E. YÖNETİM SİSTEMİ

Birimin yönetim/organizasyonel süreçleri ve faaliyetleri ve buna ilişkin değerlendirmeler ilgili ölçüt başlıkları altında belirtilmiştir.

E.1. Yönetim ve İdari Birimlerin Yapısı

Birimin yönetim ve idari yapılanmasında benimsediği yönetim planı (<http://mf.gazi.edu.tr/posts/view/title/organizasyon-semasi-160624?siteUri=mf>) ve süreç planları (<http://mf.gazi.edu.tr/posts/view/title/gazi-universitesi-muhendislik-fakultesi-is-akis-semalari-172842?siteUri=mf>) ilan edilmiştir. Mühendislik Fakültesi içerisindeki akademik kararlar, fakülte bünyesindeki 6 bölümden gelen temsilcilerden oluşan Fakülte Akademik Kurulu tarafından belirlenmektedir. Diğer taraftan Fakülte Yönetim Kurulu içerisinde yönetimle ilgili idari kararlar alınmaktadır. Yönetim kurulu her hafta toplanarak gündem maddelerini karara bağlamaktadırlar. Üniversite bünyesinde karar almada hız ve etkinliğin sağlanabilmesi ve daha sağlıklı organize olabilme açısından Elektronik Belge Yönetim Sistemi (EBYS)'ne geçilmiştir.

Birimin bu ölçüt altındaki alt ölçütlere ait olgunluk düzeyleri Tablo 29'de verilmiştir.

Tablo 29. Yönetim ve İdari Birimlerin Yapısı alt ölçütleri Birim olgunluk düzeyleri

E.1. Yönetim ve İdari Birimlerin Yapısı	Olgunluk Düzeyi
E.1.1. Yönetim modeli ve idari yapı	(4) Birimde tüm alanları kapsayan yönetim modeli ve idari yapılanması ile ilişkili uygulamalardan elde edilen bulgular, sistematik olarak izlenmekte, paydaşların görüşleri alınmakta ve izlem sonuçları paydaşlarla birlikte değerlendirilerek önlemler alınmakta ve ihtiyaçlar/talepler doğrultusunda güncellemeler gerçekleştirilmektedir.
E.1.2. Süreç yönetimi	(4) Birimde tüm programları kapsayacak şekilde yönetilen süreçler ilişkin sonuçlar, performans göstergeleriyle sistematik olarak izlenmekte, paydaşların görüşleri alınmakta ve izlem sonuçları paydaşlarla birlikte değerlendirilerek önlemler alınmakta ve ihtiyaçlar/talepler doğrultusunda güncellemeler gerçekleştirilmektedir.

E.2. Kaynakların Yönetimi

Bölgelerde sürekli iyileştirme çevrimi sayesinde insan kaynağı ihtiyacı belirlenerek Kurumdan talep edilmektedir. Bölümlerin öğretim üyesi kadrosu ile birlikte uygulama ağırlıklı olmaları, önemli ve hassas analizler yapılması nedeniyle cihazları ve ekipmanları sürekli çalışır tutmak amacıyla teknisyen ve uzman ihtiyacı devam etmektedir. Bu konu ile ilgili talepler Kuruma iletilmektedir. Fakültemizde idari ve teknik destek sunan birimler Fakülte Sekreterliği bünyesinde toplanmıştır. Alt birimler tarafından gelen talepler doğrultusunda mali harcamalar gerçekleştirilmektedir. Taşınır ve taşınmaz kaynakların yönetimi Taşınır Kayıt Kontrol Yetkilisi tarafından gerçekleştirilmektedir. 2019 yılı bütçe uygulama sonuçları gider ve gelir gerçekleştirmeleri aşağıdaki tabloda verilmiştir.

Tablo 30. 2019 Yılı Bütçe Gelir ve Giderleri

	2019 Bütçe Başlangıç Ödeneği	2019 Gerçekleşme Toplamı	Gerçek. Oranı
	TL	TL	%
Bütçe Giderleri Toplamı	35.416.500,00	33.632.987,00	94,97
01 - Personel Giderleri	27.662.000,00	26.159.812,00	94,57
02 - Sosyal Güvenlik Kurumlarına Devlet Primi Giderleri	4.497.000,00	4.255.152,00	94,62
03 - Mal Ve Hizmet Alım Giderleri	3.257.500,00	3.218.023,00	98,79
05 - Cari Transferler	-	-	-
06 - Sermaye Giderleri	-	-	-
Bütçe Gelirleri Toplamı	2019 Bütçe Tahmini	2019 Gerçekleşme Toplamı	Gerçek. Oranı
02 – Vergi Dışı Gelirler	-	-	-
03 – Sermaye Gelirleri	-	-	-
04 – Alınan Bağış Ve Yardımlar	-	-	-

Personelin verimliliği açısından, işlerin gerektirdiği eğitim ihtiyaçlarının belirlenmesi ve ihtiyaçlara uygun hizmet içi eğitimin verilmesi gerekmektedir. Bu bağlamda Üniversite yönetimi ile eşgüdümlü olarak personel niteliklerini belirlenmiş ve personelin hangi hizmet içi eğitimi alması gerektiği konusunda yol haritası hazırlanmıştır. Bu doğrultuda (1) katılım,(2) işbirliği, (3) bilginin yayılımı, (4) öğrenme, (5) kurum içi iletişim, (6) paydaşlarla ilişkiler,(7) değişime açıklık, (8) stratejik yönetim ile (9) ödül ve ceza sistemi olmak üzere toplam dokuz başlıkta analiz yapılmış ve Fakülte akademik ve idari personelin uygulamaya ilişkin görüşleri belirlenmiştir. Yapılan değerlendirmelerde mevcut duruma göre hemen hemen tüm başlıklarda geliştirmeler yapılması beklentisi olduğu görülmektedir.

Birimin bu ölçüt altındaki alt ölçütlere ait olgunluk düzeyleri Tablo 31’de verilmiştir.

Tablo 31. Kaynakların Yönetimi alt ölçütleri Birim olgunluk düzeyleri

E.2. Kaynakların Yönetimi	Olgunluk Düzeyi
E.2.1. İnsan kaynakları yönetimi	(4) Birimde tüm programları kapsayan insan kaynakları yönetimi uygulamalarına ilişkin sonuçlar sistematik olarak izlenmekte, paydaş görüşleri alınmakta ve izlem sonuçları paydaşlarla birlikte değerlendirilerek önlemler alınmaktadır.
E.2.2. Finansal kaynakların yönetimi	(2) Birimde finansal kaynakların yönetimine ilişkin tanımlı süreçler bulunmaktadır. Ancak bu süreçler doğrultusunda yapılmış uygulamalar bulunmamaktadır veya mevcut uygulamalar tüm alanları kapsamamaktadır.

E.3. Bilgi Yönetim Sistemi

Gazi Üniversitesi Mühendislik Fakültesi, üniversitemizin sağladığı bilişim altyapısından ve bilgi sistemlerinden faydalanmaktadır. Fakülte bünyesinde Üniversite çapında kullanılan bilgi sistemleri ayrıca kullanılmaktadır. Tablo 32’de söz konusu bilgi sistemleri görülebilir.

Tablo 32. Bilgi Sistemleri

<ul style="list-style-type: none"> • GaziNet Bilgi Sistemleri • Gazi Akademik Bilgi Sistemi* • Öğrenci Bilgi Sistemi • Döner Sermaye Bilgi Sistemi • Muhasebe Bilgi Sistemi • Say2000i • Elektronik Kamu Alımları Platformu 	<ul style="list-style-type: none"> • Personel Bilgi sistemi • Puantaj Bilgi Sistemi • BAP Bilgi Sistemi • e-portal Bilgi Sistemi • E-bütçe • E-Beyanname • Elektronik Belge Yönetim Sistemi (EBYS) 	<ul style="list-style-type: none"> • İhale Bilgi Sistemi • İstatistik Bilgi Sistemi • Bordro Bilgi Sistemi • Kamu Harcama ve Muhasebe Bilişim Sistemi • E-SGB • Kütüphane Bilgi Sistemi
--	---	---

* Akademik Bilgi Sistemi 2019 yılında devreye girmiştir. Akademik personelin hareketliliğinin güncel olarak takip edilmesi amaçlanmaktadır.

Her türlü faaliyet ve sürece ilişkin verileri toplamak, analiz etmek ve raporlamak üzere bir bilgi yönetim sistemi kullanılmaktadır. Bu bilgi sisteminin kontrolü Rektörlük tarafından yapılmaktadır. Eğitim faaliyetlerine yönelik gelişmeler Yönetim Kurulu kararı ile rektörlüğe bildirilmektedir. Ancak değerlendirme ve sonuçların tekrar uygulamaya yansıtılması bölümler tarafından yapılmaktadır.

Fakültemiz bünyesinde kullanılmak üzere elektronik ortamda beş modüllü (Personel, Projeler, Döner Sermaye, Görevlendirme ve Laboratuvar) bilgi sistemi geliştirilmiş ve uygulama planlamaları yapılmaktadır.

Birimin bu ölçüt altındaki alt ölçütlere ait olgunluk düzeyleri Tablo 33’de verilmiştir.

Tablo 33. Bilgi Yönetim Sistemi alt ölçütleri Birim olgunluk düzeyleri

E.3. Bilgi Yönetim Sistemi	Olgunluk Düzeyi
E.3.1. Entegre bilgi yönetim sistemi	(3) Birimde tüm alanları kapsayan, tüm süreçleri destekleyen (eğitim-öğretim, araştırma-geliştirme, toplumsal katkı, kalite güvencesi) ve entegre bilgi yönetim sistemi bulunmaktadır ve bu sistemin kullanılması yönünde bazı uygulamalar bulunmaktadır. Ancak bilgi sistemi karar almalarında kullanılmamaktadır ve sistemin kullanımıyla ilgili sonuçlar izlenmemektedir.
E 3.2. Bilgi güvenliği ve güvenilirliği	(2) Birimde bilgi güvenliği ve güvenilirliğinin sağlanmasına yönelik tanımlı süreçler ve planlamalar bulunmaktadır. Ancak bu süreçler doğrultusunda yapılmış uygulamalar bulunmamaktadır veya uygulamalar tüm alanları kapsamamaktadır.

E.4. Destek Hizmetleri

Destek hizmetleri Rektörlük (Kurum) ve Dekanlık (Birim) tarafından ihale kanununa uygun olarak yapılmaktadır. Satın alınan malzemelerin uygunluğu ve kalitesi “Muayene komisyonu” ve ilgili Fakülte komisyonu tarafından kontrol edilerek sürekliliği güvence altına alınmaktadır.

Birimin bu ölçüt altındaki alt ölçütlere ait olgunluk düzeyleri Tablo 34’de verilmiştir.

Tablo 34. Destek Hizmetleri alt ölçütleri Birim olgunluk düzeyleri

E.4. Destek Hizmetleri	Olgunluk Düzeyi
E 4.1. Hizmet ve malların uygunluğu, kalitesi ve sürekliliği	(3) Birimde, dışarıdan temin edilen tüm mallardan ve destek hizmetlerinden beklenen kalite düzeylerinin iç kalite güvence sistemi kapsamında planlanması, değerlendirilip iyileştirilmesi yönünde uygulamalar gerçekleştirilmektedir.

Ancak bu uygulamaların sonuçları izlenmemekte veya karar almalarında kullanılmamaktadır.
--

E.5. Kamuoyunu Bilgilendirme ve Hesap Verebilirlik

Fakülte sayfasında eğitim-öğretim ile ilgili yönetmelikler, yönergeler, ders müfredatları, komisyon ve kurul kararları yanında tüm haberler ve duyurular ayrıca yer almaktadır. Paylaşılan bilgilerin güncelliği, doğruluğu ve güvenilirliği ilgili Birim tarafından kontrol edilmekte ve bilgilerin güncellenmesi internet sayfası sorumlusu personel tarafından yapılmaktadır.

Hesap verebilirlikle ilişkili olarak her eğitim-öğretim yılı sonunda fakülte akademik personelinin katılımı gerçekleştirilen “Akademik Kurul”larda akademik ve idari faaliyetler Dekan, Dekan Yardımcıları ve Fakülte Sekreteri tarafından hazırlanan ve görsel bir biçimde yapılan sunu ile anlatılmaktadır. Yapılması istenen hususlara ait öneriler ve eleştiriler kurulda dile getirilmektedir.

Birimin bu ölçüt altındaki alt ölçütlere ait olgunluk düzeyleri Tablo 35’de verilmiştir.

Tablo 35. Kamuoyunu Bilgilendirme ve Hesap Verebilirlik alt ölçütleri Birim olgunluk düzeyleri

E.5. Kamuoyunu Bilgilendirme ve Hesap Verebilirlik	Olgunluk Düzeyi
E.5.1. Kamuoyunu bilgilendirme	(3) Birimin kamuoyunu bilgilendirmek üzere belirlediği ilkeler ve süreçler doğrultusunda, tüm alanları kapsayan kamuoyunu bilgilendirme uygulamalarından bazı sonuçlar elde edilmiştir. Ancak bu uygulamaların sonuçları izlenmemekte veya karar almalarında kullanılmamaktadır.
E.5.2. Hesap verme yöntemleri	(4) Birimin hesap verme faaliyetleri sonucunda elde edilen bulgular izlenmekte, paydaş görüşleri alınmakta ve izlem sonuçları paydaşlarla birlikte değerlendirilerek önlemler alınmaktadır.

SONUÇ VE DEĞERLENDİRME

Birimin güçlü ve zayıf yönleri ile Birimi etkileyebilecek fırsat ve tehditler, bölümlerden gelen geri dönüşler ve Kurumun hazırlamış olduğu stratejik plan birleştirilerek Tablo 35 ve 36'daki gibi belirlenmiştir.

Tablo 35. Güçlü ve Zayıf Yönler

İÇ ÇEVRE		
GÜÇLÜ YÖNLER		ZAYIF YÖNLER
Akademik personelin niteliği ve niceliği	Bilimsel faaliyetlerinin niteliği ve araştırma üniversitesi olarak seçilme	Değişime açıklık
Öğrenci niteliği ve niceliği	Mezunlarının niteliği ve mezunlarının iş/egitim sınavlarındaki başarı durumu	Fiziki, sosyal, kültürel ve sportif imkânlar
Kurumsallaşma	Ulusal ve uluslararası akredite edilmiş programların bulunması	Mali imkânlar
Üniversite yönetiminin niteliği	Disiplinlerarası çalışmalar yapılabilmesi	Uluslararası işbirliği projelerinin istenen düzeyde olmaması
Nitelikli eğitim-öğretim hizmeti	Teknopark, kamu/özel sektöre danışmanlık vb. uygulamalarının olması	Dış paydaşlar ile yeterli düzeyde iletişim kurulamaması
Kurum imajı	Toplumun her kesimine hizmet etmeyi amaçlayan üniversite yaklaşımının benimsenmesi	Disiplinlerarası çalışmaların az sayıda olması
Güvenlik/temizlik/yiyecek-içecek hizmetleri	Stratejik yönetim anlayışının benimsenmesi	Uluslararası değişim programlarına yabancı öğretim üyeleri ve öğrencilerin katılımının yeterli düzeyde olmaması
Sağlık hizmetleri	Kişilerarası iletişim ve bilginin paylaşımı	

Tablo 36. Fırsat ve Tehditler

DIŞ ÇEVRE		
FIRSATLAR		TEHDİTLER
Rekabet ortamı	Fiziksel konum	Öğrenci kontenjanlarının artması

Sosyal, kültürel ve teknolojik değişiklikler	Öğrenci ve öğretim elemanı değişim programları	Saha uygulamalarındaki olumsuzluklar
Eğitim ve sağlık hizmetlerine talep artışı	Akreditasyon	Ekonomik istikrarsızlık
Ar-Ge faaliyetleri ve araştırma olanaklarına talep artışı	Yaşam boyu eğitim	Bürokratik süreçlerin fazla olması
Kurum imajı	Yabancı dil eğitimi	Akademik personelin kurum dışına transferi
Özerk yapı	Uluslararası işbirlikleri	Mevzuatın sıklıkla değişmesi
Sanayi-üniversite işbirliği	İletişim ve sosyal medya imkânları	

Ek 1. Stratejik Eylem Planı Hedef Kartları

HEDEF KARTI 1									
Amaç (1)	Eğitim-öğretim kalitesini artırmak, uluslararasılaşmayı ve akreditasyonu yaygınlaştırmak.								
Hedef (1.1)	Akredite olan program sayısının artırılması								
Sorumlu Birim	Eğitimden Sorumlu Dekan Yardımcılığı								
İşbirliği Yapılacak Birim(ler)	Akademik Birimler, Eğitim Komisyonu, Kalite Komisyonu, Öğrenci İşleri şef, Bilgi İşlem								
Performans Göstergeleri	Hedefe Etkisi (%)	Plan Dönemi Başlangıç Değeri 2018	2019	2020	2021	2022	2023	İzleme Sıklığı	Raporlama Sıklığı
PG.1.1.1. Akredite olan lisans program sayısı	60	5	5	5	6	6	6	6 Ayda 1	Yılda 1
PG.1.1.2. Akredite olan lisansüstü program sayısı	40	0	0	0	1	2	3	6 Ayda 1	Yılda 1
Riskler	Akreditasyon ile ilgili kurumsal altyapı yetersizliği ve maliyetin fazlalığı.								
Stratejiler	S1. Akreditasyon süreçleri ile ilgili bilgilendirme toplantıları yapmak, kalite güvence kuruluşları ile akademik birimler arasında koordinasyonu sağlamak, akreditasyon maliyetleri için finansal destek sağlamak, akredite fakülte ve bölümleri bilimsel proje destekleri gibi uygulamalarla teşvik etmek. S2. Ders değerlendirme anketlerinin hazırlanması ve elektronik ortamda kullanımının sağlanması. S3. Öğretim elemanı değerlendirme anketlerinin hazırlanması ve elektronik ortamda kullanımının sağlanması.								
Maliyet Tahmini	-								
Tespitler	Öğretim elemanlarının nitelikli olması, Farklı ekollerden doktora eğitimi almış öğretim elemanlarının varlığı, Akademik yabancı dil kullanım hâkimiyetine sahip öğretim elemanı sayısının sınırlı olması, Akredite edilmiş programların varlığı, Farklı branşlarda hizmet verecek ulusal kalite güvence kuruluşlarının eksikliği.								
İhtiyaçlar	Kalite Güvence Sistemigeliştirilerek Üniversite bünyesinde yaygınlaştırılmalı								

Ek 1. Stratejik Eylem Planı Hedef Kartları (Devamı)

HEDEFKARTI 2									
Amaç(1)	Eğitim-öğretim kalitesini artırmak, uluslararasılaşmayı ve akreditasyonu yaygınlaştırmak.								
Hedef(1.2)	Öğretim üyesi ve ders veren öğretim görevlisi başına düşen öğrenci sayısının azaltılması ve uluslararası öğrenci sayısının artırılması								
Sorumlu Birim	Eğitimden Sorumlu Dekan Yardımcılığı								
İşbirliği Yapılacak Birim(ler)	Akademik Birimler, Eğitim Komisyonu, Kalite Komisyonu, Öğrenci İşleri Şef, Bilgi İşlem								
Performans Göstergeleri	Hedef Etkisi (%)	Plan Dönemi Başlangıç Değeri 2018	2019	2020	2021	2022	2023	İzleme Sıklığı	Raporlama Sıklığı
PG-1.2.1 Öğretim üyesi ve ders veren öğretim görevlisi başına düşen öğrenci sayısı	60	37	37	35	30	25	20	6 Ayda 1	Yılda 1
PG-1.2.2 Uluslararası öğrenci sayısı oranı	40	0,025	0,025	0,03	0,035	0,04	0,045	6 Ayda 1	Yılda 1
Riskler	Yabancı dilde eğitim veren programların sınırlı sayıda olması.								
Stratejiler	S1. Üniversite tanıtım dokümanlarının çok dilli olarak hazırlanması ve hem dijital hem de basılı ortamda eğitim fuarlarına katılarak dağıtımının yaygınlaştırılması ile yabancı uyruklu öğrenci sayısının en az % 15 artırılması sağlanacaktır. S2. Uluslararası işbirliği içeren projelere öğretim üyelerinin katılımı ödül sistemi ile teşvik edilecektir. S3. UOLP Programlarının nitelikli üniversitelerle yürütülmesi çalışmaları geliştirilerek devam edilecektir.								
Maliyet Tahmini	-								
Tespitler	Öğretim elemanlarının nitelikli olması, Farklı ekollerden doktora eğitimi almış öğretim elemanlarının varlığı, Akademik yabancı dil kullanım hâkimiyetine sahip öğretim elemanı sayısının sınırlı olması, Jeopolitik/akademik nedenlerle Üniversitemizin çekim merkezi olması.								
İhtiyaçlar	Uluslararasılaşma için öğretim üye ve elemanlarına yabancı dil desteği sağlanmalı. Yabancı dilde eğitim veren lisans ve lisansüstü programların sayıları artırılmalı. Nitelikli uluslararası öğrencilerin Üniversitemizi tercih etmesi için gerekli tanıtım çalışmaları artırılmalı.								

Ek 1. Stratejik Eylem Planı Hedef Kartları (Devamı)

HEDEF KARTI 3									
Amaç (1)	Eğitim-öğretim kalitesini artırmak, uluslararasılaşmayı ve akreditasyonu yaygınlaştırmak.								
Hedef (1.3)	Disiplinlerarası alanlar ile çift anadal, yandal program sayılarının artırılması.								
Sorumlu Birim	Eğitimden Sorumlu Dekan Yardımcılığı								
İşbirliği Yapılacak Birim(ler)	Akademik Birimler, Eğitim Komisyonu, Kalite Komisyonu, Öğrenci İşlerişef, Bilgi İşlem								
Performans Göstergeleri	Hedefe Etkisi (%)	Plan Dönemi Başlangıç Değeri 2018	2019	2020	2021	2022	2023	İzleme Sıklığı	Raporlama Sıklığı
PG-1.3.1 Yan dal programlarında kayıtlı öğrenci sayısı	30	7	8	10	13	16	20	6 Ayda 1	Yılda 1
PG-1.3.2 Çift anadal programlarında kayıtlı öğrenci sayısı	30	11	13	15	18	21	25	6 Ayda 1	Yılda 1
PG-1.3.3 Öğrenci değişim programlarından faydalanan öğrencinin toplam öğrenci sayısına oranı	40	0,005	0,005	0,005	0,006	0,007	0,008	6 Ayda 1	Yılda 1
Riskler	Öğretim üyelerinin,ders yükü sebebiyle disiplinlerarası programlara yönelik motivasyonlarının düşük olması.								
Stratejiler	S1. Çift anadal-yandal programları ile ilgili bilgilendirme sağlanarak nitelikli ve başarılı öğrencilerin programlara özendirilmesi sağlanacaktır. S2. Çift anadal veyandal mezunlarının işe yerleştirilmelerinde üniversite yönetimi aktif rol üstlenecektir.								
Maliyet Tahmini	-								
Tespitler	Nitelikli akademik personelin varlığı, Disiplinlerarası yüksek lisans/doktora programlarının tanıtımlarındaki eksiklik.								
İhtiyaçlar	Kalite Güvence Sistemi geliştirilerek Üniversite bünyesinde yaygınlaştırılmalı.								

Ek 1. Stratejik Eylem Planı Hedef Kartları (Devamı)

HEDEF KARTI 4									
Amaç (1)	Eğitim-öğretim kalitesini artırmak, uluslararasılaşmayı ve akreditasyonu yaygınlaştırmak.								
Hedef (1.4)	“Araştırmacı öğrenci” kavramının geliştirilerek bu kapsamdaki öğrencilerin kaynak destekli ya da desteksiz araştırma projelerine katılımının artırılması.								
Sorumlu Birim	Eğitimden Sorumlu Dekan Yardımcılığı								
İşbirliği Yapılacak Birim(ler)	Akademik Birimler, Öğrenci İşleri Daire Başkanlığı, Eğitim Komisyonu								
Performans Göstergeleri	Hedefe Etkisi (%)	Plan Dönemi Başlangıç Değeri 2018	2019	2020	2021	2022	2023	İzleme Sıklığı	Raporlama Sıklığı
PG-1.4.1 Öğrenciler tarafından alınan ödül sayısı	20	3	3	4	4	5	6	6 Ayda 1	Yılda 1
PG-1.4.2 Ulusal/Uluslararası yarışmaya katılan öğrenci sayısı	20	9	12	14	16	18	20	6 Ayda 1	Yılda 1
PG-1.4.3 Öğrenciler tarafından başvuru yapılan proje sayısı	40	2	3	4	5	6	7	6 Ayda 1	Yılda 1
PG-1.4.4 Kuluçka vb. merkezlerdeki girişimci öğrenci sayısı	20	13	15	18	20	22	25	6 Ayda 1	Yılda 1
Riskler	Araştırma maliyetlerinin artması ile bilimsel araştırmalar biriminin bütçesinde azalma olması.								
Stratejiler	S1. Öğrencilerin lisans eğitimlerinden itibaren araştırma yapmaya yönlendirilerek uygulama ve araştırma merkezlerinde araştırma yapmaları sağlanacaktır. S2. Öğretim üyesi başına düşen lisansüstü öğrenci sayılarının artması için lisansüstü programlara öğrenci kabulü artırılabilecektir. S3. Uygulamalı derslere sektörden alanında uzman kişilerin katılımının sağlanarak sektördeki deneyim ve tecrübe öğrencilere aktarılacak, fakülteler arası işbirliği ve Fakülte-Sektör işbirliği geliştirilerek öğrencilerin araştırmacı nitelikleri artırılabilecektir.								
Maliyet Tahmini	-								
Tespitler	Öğrencinin orta öğretimden kaynaklanan altyapı eksikliği, araştırmacı öğrenci kavramının kısa sürede yerleşmesini engelleyebilir. Öğrenci yetiştirme maliyetlerindeki artış, araştırma fon giderleri, üniversite BAP bütçesine ilave yük getirir. Araştırmacı öğrencilere yönelik TÜBİTAK ve YÖK gibi bursların bulunması.								
İhtiyaçlar	Sektörden ders vermek üzere uzman personel alımında ilave finansal kaynak sağlanmalı. Projelerde daha fazla öğrenci istihdamı teşvik edilmeli. Öğrenci proje teşvik sistemleri oluşturulmalı.								

Ek 1. Stratejik Eylem Planı Hedef Kartları (Devamı)

HEDEF KARTI 1									
Amaç (2)	Araştırma Üniversitesi vizyonunu güçlendirecek nitelikli ve katma değeri yüksek araştırma-geliştirme çalışmalarını yürütmek.								
Hedef (2.1)	Uluslararası rekabete açık araştırma-geliştirme çalışmaları için öğrenci/araştırma laboratuvar fiziki alt yapılarının güçlendirilmesi								
Sorumlu Birim	Araştırmadan Sorumlu Dekan Yardımcılığı								
İşbirliği Yapılacak Birim(ler)	Akademik Birimler, Araştırma-Geliştirme Kurum Koordinatörlüğü, Bilim, Eğitim, Sanat, Teknoloji, Girişimcilik, Yenilikçilik Kurulu(GaziBEST)								
Performans Göstergeleri	Hedef Etkisi (%)	Plan Dönemi Başlangıç Değeri 2018	2019	2020	2021	2022	2023	İzleme Sıklığı	Raporlama Sıklığı
PG.2.1.1. Öğrenci başına düşen laboratuvar/derslik alanı (m2)	40	0,95	0,99	1,06	1,10	1,22	1,80	Yılda 1	Yılda 1
PG.2.1.2. Aktif kullanılan ve teknolojiyi yakalamış laboratuvar ekipman ve cihazları sayısı	20	82,50	85,50	90,83	94,00	99,83	106,00	Yılda 1	Yılda 1
PG.2.1.3. Tezlerinde pratik uygulama yapabilen lisansüstü öğrenci sayısı	20	40,33	41,67	43,33	45,17	47,17	49,33	Yılda 1	Yılda 1
PG.2.1.4. Öğrenci başına düşen performanslı bilgisayar sayısı	20	0,09	0,10	0,11	0,12	0,13	0,14	Yılda 1	Yılda 1
Riskler	Fizikialanların iyileştirilmesinin yüksek maliyeti, Mevzuat sınırlamaları, Araştırma fonlarından ayrılan maddi kaynakların kısıtlanması, Destekte bulunan kurumların destek bütçelerini kısıtlaması.								
Stratejiler	S1. Laboratuvar ve araştırma merkezlerinin altyapısının güçlendirilmesine yönelik yıllık yatırım programında üniversite genel bütçesinden ayrılan pay artırılacaktır. S2. Araştırma merkezleri ve laboratuvarlarında uluslararası akreditasyon ve standart normları uygulanacaktır. S3. Cihaz envanteri çıkartılacak ve üniversite bünyesinde etkinleştirilecektir. S4. Alt yapının güçlendirilmesine yönelik dış kaynaklı (uluslararası, kamu kurumları ve özelsektör iş birliğiyle) yürütülen proje sayısının artırılmasına yönelik teşvik ve koordinasyon mekanizmaları								
Maliyet Tahmini	-								
Tespitler	Üniversitemizin bir Araştırma Üniversitesi olarak belirlenmesi, Araştırma fonlarından Üniversitemizin yeterince yararlanamaması, Bazı çalışma alanlarındaki yetişmiş personel eksikliği, Çalışmalar için malzeme ve alan konusunda sorunlar yaşanması, Fiziki mekânların yetersiz olması.								
İhtiyaçlar	Fizikialanların düzenlenmesi, Öğretim ve elemanlarının araştırma-geliştirme stratejisi dönüşümüne uyumu için eğitim programlarının düzenlenmesi, Alt yapı ve diğer projeler için maddi kaynakların artırılmasının desteklenmesi.								

Ek 1. Stratejik Eylem Planı Hedef Kartları (Devamı)

HEDEF KARTI 2									
Amaç (2)	Araştırma Üniversitesi vizyonunu güçlendirecek nitelikli ve katma değeri yüksek araştırma-geliştirme çalışmalarını yürütmek.								
Hedef (2.2)	Uluslararası nitelikli ve disiplinlerarası çalışmaya kapabilen, araştırma potansiyeli yüksek akademik personel ve araştırmacı sayısının artırılması.								
Sorumlu Birim	Araştırmadan Sorumlu Dekan Yardımcılığı								
İşbirliği Yapılacak Birim(ler)	Akademik Birimler, Personel Daire Başkanlığı, Araştırma-Geliştirme Kurum Koordinatörlüğü, Bilim, Eğitim, Sanat, Teknoloji, Girişimcilik, Yenilikçilik Kurulu (Gazi BEST), Kütüphane ve Dokümantasyon Daire Başkanlığı								
Performans Göstergeleri	Hedef Etkisi (%)	Plan Dönemi Başlangıç Değeri 2018	2019	2020	2021	2022	2023	İzleme Sıklığı	Raporlama Sıklığı
PG.2.2.1. Dış kaynaklı projede yer alan akademik personel ve araştırmacı sayısı	60	4,50	4,67	5,67	7,00	8,17	9,67	Yılda 1	Yılda 1
PG.2.2.3. Kütüphanede erişim sağlanan uluslararası veri tabanı sayısı	40	106,00	106,00	111,00	117,00	123,00	130,00	Yılda 1	Yılda 1
Riskler	Maddi kaynakların yetersizliği, Mevzuat değişikliği, Akademik yükseltmelerde kriterlerin değişmesi.								
Stratejiler	S1. Yurtdışı araştırma merkezleri veya üniversitelerde araştırma yapmak isteyen öğretim elemanlarının görevlendirilmesi ile ilgili teşvik mekanizmaları geliştirilecektir. S2. Yurtdışı yüksek lisans ve/veya doktora derecesine sahip ve araştırmacı niteliği yüksek öğretim elemanlarının istihdamı teşvik edilecektir. S3. Kütüphanenin sahip olduğu elektronik ve basılı veritabanlarının sayısının artırılması sağlanacaktır.								
Maliyet Tahmini	-								
Tespitler	Nitelikli araştırmacı potansiyeli olan akademik personelin varlığı, Araştırmacı sayısının artışı destekleyecek teşvik eksikliği, Üniversite içerisindeki araştırmalara yurt dışından akademisyen katılımının eksikliği.								
İhtiyaçlar	Araştırmacı niteliği ve potansiyeli yüksek yardımcı personel sayısının artırılması, Yurtdışından misafir öğretim elemanı getirme programını destekleyen kaynak ihtiyacı, Öğretim elemanlarına yabancı dil desteğinin sağlanması.								

Ek 1. Stratejik Eylem Planı Hedef Kartları (Devamı)

HEDEF KARTI 3									
Amaç (2)	Araştırma Üniversitesivizyonunu güçlendirecek nitelikli vekatma değeri yüksek araştırma- geliştirme çalışmalarını yürütmek.								
Hedef (2.3)	Fakültede gerçekleştirilen nitelikli ulusal, uluslararası vekurum içi bilimsel araştırma projeleri, patent, faydalı model,..vb. sayısının artırılması								
Sorumlu Birim	Araştırmadan Sorumlu Dekan Yardımcılığı								
İşbirliği Yapılacak Birim(ler)	Akademik Birimler, Gazi Üniversitesi Bilimsel Araştırma Projeleri Birimi, Araştırma-Geliştirme Kurum Koordinatörlüğü, TeknoparkA.Ş.								
Performans Göstergeleri	Hedef Etkisi (%)	Plan Dönemi Başlangıç Değeri 2018	2019	2020	2021	2022	2023	İzleme Sıklığı	Raporlama Sıklığı
PG.2.3.1. Ulusal projelerde görev alan akademik personel ve araştırmacı sayısı	20	3,33	3,33	4,33	5,00	6,00	7,00	Yılda 1	Yılda 1
PG.2.3.2. Öğretim elemanlarının yürüttüğü ulusal proje sayısı	20	4,17	4,17	5,17	5,50	6,50	7,17	Yılda 1	Yılda 1
PG.2.3.4. Öğretim üyesi başına düşen ortalama yıllık ulusal patent , faydalı model, vb. belge sayısı	15	0,03	0,03	0,36	0,53	0,70	0,87	Yılda 1	Yılda 1
PG.2.3.5. Öğretim üyesi başına düşen ortalama yıllık uluslararası patent, faydalı model vb. belge sayısı	10	0,00	0,01	0,51	0,84	0,84	1,18	Yılda 1	Yılda 1
PG.2.3.6. Öğrenci stajları, projeler vb. uygulama/ARGE çalışmalarının yapılabileceği anlaşmalı ortak firma/kuruluş sayısı	15	1,67	1,67	3,00	3,67	4,83	5,50	Yılda 1	Yılda 1
Riskler	Üniversite ve dış kaynaklı projedesteklerine ayrılan bütçenin azalması, Nitelikli araştırma personeli sayısının azalması, Yüksek lisans ve doktora öğrencisi sayısının azalması, Araştırma görevlisi kadrolarının azalması.								
Stratejiler	S1. BAP için ayrılan bütçenin artırılması sağlanacaktır. S2. Dış kaynaklı bilimsel projelerde çalışan akademik personele yönelik teşviklerin artırılması sağlanacaktır. S3. Üniversiteve öğretim elemanlarına tescilli patentlerin ödüllendirilmesi artırılarak devam edecektir.								
Maliyet Tahmini	-								
Tespitler	Üniversite bünyesinde farklı disiplinlere mensup, işbirliği potansiyeline sahip birçok araştırmacının bulunması, Araştırma fonlarındakibütçelerin kısıtlıoluşu, Projeartışımı sağlayacakteşviklerineksikliği.								
İhtiyaçlar	İşbirliğini teşvik edecek ve araştırmacıların birbirleriyle iletişim kurmalarını destekleyecek toplantıların düzenlenmesi, Projedesteği veren kurumlarla tanıtım toplantıları ve çalıştayların düzenlenmesi.								

Ek 1. Stratejik Eylem Planı Hedef Kartları (Devamı)

HEDEF KARTI 4									
Amaç (2)	Araştırma Üniversitesi vizyonunu güçlendirecek nitelikli vekatma değeri yüksek araştırma- geliştirme çalışmalarını yürütmek.								
Hedef(2.4)	Uluslararası ve ulusal indeksli bilimsel dergilerde konferanslarda yer alan Gazi Üniversitesi adresli nitelikli yayınsayılarının artırılması								
Sorumlu Birim	Araştırmadan Sorumlu Dekan Yardımcılığı								
İşbirliği Yapılacak Birim(ler)	Akademik Birimler, Araştırma-Geliştirme Kurum Koordinatörlüğü, Kütüphane ve Dokümantasyon DaireBaşkanlığı, Personel Daire Başkanlığı								
Performans Göstergeleri	Hedefe Etkisi (%)	Plan Dönemi Başlangıç Değeri 2018	2019	2020	2021	2022	2023	İzleme Sıklığı	Raporlama Sıklığı
PG.2.4.2. Öğretim üyesi başına düşen Incites Dergi Etki Değerinde ilk %50'lik dilime giren bilimsel yayın sayısı (Incites Dergi Etki Değerinde ilk %50'lik dilime giren (Q1-Q2) makale ve eleştiri türlerindeki yayınların sayısı (1000 yazar üstü yayınlar hariç))	35	0,43	0,49	0,57	0,66	0,73	0,81	Yılda 1	Yılda 1
PG.2.4.3. Atıf Puanı (Öğretim üyesi başına düşen üniversite adresli yayınlara SCI, SCI-E, ESCI, EI, SSCI, A&HCI endeksli dergilerde yapılan ortalama yıllık atıf sayısı)	30	18,48	19,46	20,94	22,16	23,46	24,75	Yılda 1	Yılda 1
Riskler	Yayın desteğindeki sınırlamalar, Araştırmacıların sayısının azalması, Yayın için yapılan çalışmada etik izin gerektiren konularda vakit kaybı yaşanması, Yayın sürecinin,araştırmacıya bağlı olmayan sebeplerden dolayı uzaması.								
Stratejiler	S1. Yayın teşvikiniyayı sıratezsavunma ön koşuluolarak lisanüstüöğrencilerin yayınyapma zorunluluğuetirilecektir. S2. Uluslararası araştırmaların teşvik edilmesi sağlanacaktır. S3. Atıf alma oranlarının artırılmasına yönelik teşvikler planlanacak ve akademik yükseltmelerde yayın sayısının ve atıf toplamlarının atama kriteri olarakdeğerlendirilmesi sağlanacaktır.								
Maliyet Tahmini	-								
Tespitler	Bazı çalışma alanlarında deneyimli personel eksikliği, Gazi Üniversitesi öğretim elemanlarının uluslararası yayın yapma kültürünün varlığı, Yayın-atıf teşvik ve ödül mekanizmasının varlığı, Araştırma ve yayın yapmapotansiyeli olan çok sayıda lisanüstü öğrenci varlığı.								
İhtiyaçlar	Akademik yükseltme kriterlerinin güncellenmesi ihtiyacı, Akademik çalışmaların uluslararası yayına dönüştürülmesindeki destekler.								

Ek 1. Stratejik Eylem Planı Hedef Kartları (Devamı)

HEDEF KARTI 1									
Amaç (3)	Girişimcilik faaliyetleri hakkında farkındalığı arttırmak ve teşvik etmek, sosyal sorumluluk bilincini artırarak topluma katkı sağlamak								
Hedef (3.1)	Kamu-Üniversite-Sanayi işbirliğini güçlendirecek, çıktısı ekonomik değere dönüştürülebilir ve/veya Ar-Ge tabanlı girişimcilik projeleri sayısının artırılması.								
Sorumlu Birim	Rektörlük ve Dekanlık								
İşbirliği Yapılacak Birim(ler)	Fakülte Bölümleri, Öğrenci İşleri, Fakülte Eğitim Komisyonu, Araştırma-Geliştirme Kurum Koordinatörlüğü, Teknopark A.Ş., Sürekli Eğitim Uygulama ve Araştırma Merkezi								
Performans Göstergeleri	Hedef Etkisi (%)	Plan Dönemi Başlangıç Değeri 2018	2019	2020	2021	2022	2023	İzleme Sıklığı	Raporlama Sıklığı
PG.3.1.1.Çıktısı üretilen girişimcilikproje sayısı	25	3	2	3	3	5	6	6 Ayda 1	Yılda 1
PG.3.1.2Projelere destekolan dış paydaşsayısı	20	1	1	1	1	2	3	6 Ayda 1	Yılda 1
PG.3.1.3. Faalolan öğretimüyesi teknoloji şirketi sayısı	20	2	2	3	3	4	5	6 Ayda 1	Yılda 1
PG.3.1.4. Projelere dışdestekmiktarı (TL)	15	280000 Sadece BİL Müh verileri	380000	400000	500000	750000	1000000	6 Ayda 1	Yılda 1
Riskler	Girişimcilik projelerini diğerlerinden ayıran özendirici bir mekanizma eksikliği, Ürün tabanlı projelerin uzun süren bürokratik prosedürlerinin bulunması, Ar-Ge çalışmasının inovasyon içeriğinin irdelenmesindeki eksiklikler.								
Stratejiler	S1. Girişimcilik projelerini diğerlerinden ayıran özendirici mekanizmalar oluşturularak çıktısı ürün olan girişimcilik proje sayısı arttırılacaktır. S2. Ar-Ge proje desteklerine dış fonlardan yardım mekanizmaları oluşturulacak ve teşvik edilmesi sağlanacaktır. S3. TTO ve Teknopark aracılığıyla akademik personel ve sanayicilerin biraraya getirildiği toplantı sayıları arttırılarak hem işbirliği hâlindeki dış paydaş sayısı hemde sözleşmeye dönüşmüş işbirliği sayıları arttırılacaktır. S4. Disiplinlerarası çalışmalar teşvik mekanizması ve patent biriminin etkin çalışma mekanizmaları oluşturularak ticarileşebilecek patent sayısı arttırılacaktır.								
Maliyet Tahmini	-								
Tespitler	Üniversitemizde var olan TTO'nun yetkin uzman konusundaki eksiklikleri, Disiplinlerarası akademik işbirlikleri çıktılarının takip mekanizmasındaki eksiklikler, BAP proje desteklerinin ürün çıktılarına yönlendirilmesi, BAP projelerine dış destek sağlanmasının önündeki yasal prosedürlerin oluşturulamaması.								
İhtiyaçlar	Proje harcamalarındaki prosedürlerin kolaylaştırılması yönünde düzenleme yapılması gerekmektedir. BAP uygulama yönergesinde proje çıktısı ürün ve/veya patent olabilecek proje önerilerinin desteklenmesine yönelik düzenleme yapılmasına ihtiyaç vardır.								

Ek 1. Stratejik Eylem Planı Hedef Kartları (Devamı)

HEDEFKARTI 2									
Amaç(3)	Girişimcilik faaliyetleri hakkında farkındalığı artırmak ve teşvik etmek, sosyal sorumluluk bilincini artırarak topluma katkı sağlamak								
Hedef(3.2)	Öğretim üyeleri ve öğrencilerin girişimciğe yönelik faaliyetlerinin artırılması ve iyileştirilmesi								
Sorumlu Birim	Dekanlık ve İlgili Rektör Yardımcılığı								
İşbirliği Yapılacak Birim(ler)	Fakülte Bölümleri, Araştırma-Geliştirme Kurum Koordinatörlüğü, Teknopark A.Ş., Sürekli Eğitim Uygulama ve Araştırma Merkezi								
Performans Göstergeleri	Hedef Etkisi (%)	Plan Dönemi Başlangıç Değeri2018	2019	2020	2021	2022	2023	İzleme Sıklığı	Raporlama Sıklığı
PG.3.2.1. Kuluçka vb. merkezlerdeki girişimci öğrencisayısı	20	0	0	1	1	2	2	6 Ayda1	Yılda1
PG.3.2.2. Meslek edindirmemesleki gelişim etkinliklerine katılan kişi sayısı	20							6 Ayda1	Yılda1
PG.3.2.3. Faalolan öğretimüyesi teknoloji şirketi sayısı	20	2	2	3	3	4	5	6 Ayda1	Yılda1
Riskler	Teknoloji geliştirme bölgesi ilanı ile ilgili mevzuattaki kısıtlar, Kurumlararası işbirliklerindeki isteksizlikler.								
Stratejiler	S1 . Teknopark şirketlerinde yer alma potansiyeli olan hedef/ürün odaklı firmaların teknoparka kazandırılması teşvik edilecektir. S2. TTO yapısı güçlendirilerek Teknoloji Transfer Ofisi aktivitelerinin fakülte genelinde yaygınlaştırılması sağlanacak ve etkinlik sayıları artırılabilecektir. S3. 6769 sayılı Sınai Mülkiyet Kanunu121.maddesi kapsamında fakülte akademik personelinin geliştirmiş olduğu patentler için etkin bir mekanizma oluşturulacak ve üniversite tarafından desteklenmesi sağlanacaktır.								
Maliyet Tahmini	-								
Tespitler	Üniversitemizde var olan TTO'nun yetkin uzman konusundaki eksiklikleri, Teknopark şirketinin hedef/ürün odaklı firma seçiminde politika belirsizliği, TTO'nun kurumlar arasındaki işbirliklerini yeterince duyuramaması, TTO projeleri için akademisyen portföylerindeki eksiklikler, Patent ve sınai fikri mülkiyet hakları konusunda yetmişmiş insan gücü eksikliği.								
İhtiyaçlar	Fikri haklar konusunda uzman eksikliğini giderilmesi, Patent başvuru takip sisteminin oluşturulması, İç ve dış paydaşlardan oluşan Patent Merkezinin kurulması, İç ve dış paydaş çalıştaylarındaki yetersizliklerin giderilmesi, Alan seçimindeki öncelikler için uzmanlar grubu oluşturulması.								

Ek 1. Stratejik Eylem Planı Hedef Kartları (Devamı)

HEDEF KARTI 3									
Amaç (3)	Girişimcilik faaliyetleri hakkında farkındalığı arttırmak ve teşvik etmek, sosyal sorumluluk bilincini artırarak topluma katkı sağlamak								
Hedef (3.3)	Çevre bilinci,...vb. konularda farkındalık oluşturacak etkinlik sayısının artırılması								
Sorumlu Birim	Dekanlık								
İşbirliği Yapılacak Birim(ler)	Fakülte Bölümleri, Araştırma-Geliştirme Kurum Koordinatörlüğü, Öğrenci İşleri Daire Başkanlığı, Eğitim Komisyonu, Sürekli Eğitim Uygulama ve Araştırma Merkezi, Teknopark A.Ş.								
Performans Göstergeleri	Hedef Etkisi (%)	Plan Dönemi Başlangıç Değeri 2018	2019	2020	2021	2022	2023	İzleme Sıklığı	Raporlama Sıklığı
PG.3.3.1. Çevre kaynak kullanım bilinci oluşturacak etkinliksayısı	20	1	1	1	2	2	2	6 Ayda 1	Yılda 1
PG.3.3.2. Gerçekleştirilen sosyal sorumluluk proje/ etkinliksayısı	20	3	3	5	5	7	7	6 Ayda 1	Yılda 1
PG.3.3.3. Sosyal sorumluluk proje/ etkinliklere katılan kişi sayısı	20	58	58	70	70	80	80	6 Ayda 1	Yılda 1
Riskler	Kuluçka merkezleri için yeterli alan bulunamaması, Girişimcilik ve kuluçka merkezleri ile ilgili mentörlük yapabilecek deneyimli personel bulunamaması, Girişimcilik faaliyetleri için finansal destek bulunamaması, Dış paydaşların programlara olan desteğinin az olması, Girişimcilik faaliyetlerinin akademik olarak ödüllendirilmesindeki kısıtlar.								
Stratejiler	S1. Kuluçka merkezleri açılacaktır. S2. TTO, Sürekli Eğitim Merkezi vb. birimler vasıtasıyla sertifika programlarının geliştirilmesi ve verilmesi teşvik edilecektir. TTO'nun dış paydaşlarayönelik kuluçka merkezi ile ilgili bilgilendirme/işbirliği/etkinlik sayıları arttırılacaktır. S3. Devam eden girişimcilik programlarının/ eğitimlerinin yanısıra ilgili akademik birimlerde girişimcilik eğitimlerinin yaygınlaştırılması için eğitim komisyonu marifetiyle düzenlemeler yapılacaktır.								
Maliyet Tahmini	-								
Tespitler	Hâlihazırda üniversite ve fakülte bünyesinde bir kuluçka merkezinin bulunmaması, Fakülte de varolan girişimcilik potansiyelinin yeterince ortaya konulamaması, Girişimci rol modellerinin yeterince tanıtılmaması, Dış destek fonlarından yeterince yararlanılmaması.								
İhtiyaçlar	Kuluçka merkez/leri için alan tahsisi, Girişimcilik eğitimleri için müfredatların gözden geçirilmesi, İnovasyon içeren disiplinler arası girişimcilik faaliyetlerinin özendirilmesi, Destek ve fon mekanizmalarının oluşturulması için dış paydaşların sayısının artırılması.								

Ek 1. Stratejik Eylem Planı Hedef Kartları (Devamı)

HEDEF KARTI 4									
Amaç (3)	Girişimcilik faaliyetleri hakkında farkındalığı arttırmak ve teşvik etmek, sosyal sorumluluk bilincini artırarak topluma katkı sağlamak								
Hedef (3.4)	Sosyo kültürel ve spor faaliyetleri etkinliklerinin artırılması.								
Sorumlu Birim	Basınve Halkla İlişkiler Müdürlüğü, Dekanlık								
İşbirliği Yapılacak Birim(ler)	Sağlık, Kültür ve SporDaireBaşkanlığı, Araştırma-Geliştirme Kurum Koordinatörlüğü								
Performans Göstergeleri	Hedefe Etkisi (%)	Plan Dönemi Başlangıç Değeri 2018	2019	2020	2021	2022	2023	İzleme Sıklığı	Raporlama Sıklığı
PG.4.1.1. Toplumsal gelişime katkı sağlamaya yönelik etkinlik sayısı	20	1	1	1	2	2	2	6 Ayda 1	Yılda 1
PG.4.1.2. Engelliler, şehityakınları, gazi veya yaşlılara yönelik yapılan etkinlik sayısı	20	1	1	1	2	2	3	6 Ayda 1	Yılda 1
PG.4.1.3. Sahaya yönelik gerçekleştirilen teknikgezi sayısı	20	5	5	5	6	6	6	6 Ayda 1	Yılda 1
PG.4.1.4. Öğrencilere yönelikspor etkinlikleri sayısı	20	4					8	6 Ayda 1	Yılda 1
PG.4.1.5. Sosyo kültürel ve spor faaliyetlerine katılımcı sayısı	20	2500					3500	6 Ayda 1	Yılda 1
Riskler	Basın-yayın organlarından yeterli desteğin alınmaması, Malikaynak yetersizliği ve kullanım kısıtları, Toplumun yeterli düzeyde ilgi göstermemesi.								
Stratejiler	S1. Toplum ihtiyaçları takip edilerek buna yönelik farkındalık sağlayacak etkinlik sayıları arttırılacaktır. S2. Sosyal medya, yazılı ve görsel basının etkin olarak kullanılması sağlanacaktır. S3. Sürekli Eğitim Merkezi(SEM), Teknopark, Teknoloji Transfer Merkezi vb. birimler vasıtasıyla meslek edindirme ve mesleki gelişim etkinlik program sayısı arttırılacaktır.								
Maliyet Tahmini	-								
Tespitler	Akademik personelin mesleki ve teknik eğitim yeterliliğine sahip olması, Mesleki ve teknik eğitim konusunda Üniversitemizin bir marka olması.								
İhtiyaçlar	Basın-yayın organları ile ilişkilerin güçlendirilmesi, Mesleki ve teknik eğitim için toplumsal ihtiyaçların belirlenmesi, Akademik personelin toplumsal katkı etkinliklerine teşvik edilmesi.								

Ek 1. Stratejik Eylem Planı Hedef Kartları (Devamı)

HEDEF KARTI 1									
Amaç (4)	Ulusal ve uluslararası normlar çerçevesinde kurumsallaşmayı ve kurumsal aidiyet duygusunu güçlendirmek.								
Hedef (4.1)	Mezun/öğrencilerin kurumsal aidiyet duygusunu güçlendirmeye yönelik etkinlik sayısının artırılması.								
Sorumlu Birim	Mühendislik Fakültesi Dekanlığı, Mühendislik Fakültesi'nde Bulunan Bölüm Başkanlıkları								
İşbirliği Yapılacak Birim(ler)	İlgili Rektör Yardımcılıkları, Üniversite Genel Sekterliği, Öğrenci İşleri Daire Başkanlığı, Sağlık, Kültür Spor Daire Başkanlığı, Kariyer Planlama Uygulama ve Araştırma Merkezi								
Performans Göstergeleri	Hedef Etkisi (%)	Plan Dönemi Başlangıç Değeri 2018	2019	2020	2021	2022	2023	İzleme Sıklığı	Raporlama Sıklığı
PG.4.1.1. Öğrenci kurumsal aidiyet duygusunu güçlendirecek etkinliksayısı	70	10	10	11	11	12	12	6 Ayda 1	Yılda 1
PG.4.1.2. Mezunlara ve emeklilere yönelik yapılan faaliyet sayısı	30	12	12	12	13	13	13	6 Ayda 1	Yılda 1
Riskler	<ul style="list-style-type: none"> Faaliyetler için ihtiyaç duyulacak finans, altyapı vb. kaynakların karşılanmasında yetersiz kalınması, Etkinliklerin yapılmasında evrak/resmi prosedür/izin vb. Süreçlerin beklenenden uzun sürmesi, Yapılan faaliyetlere katılımı öğrenci/mezun isteksizliği, Öğrencilerle/Mezunlarla iletişimin kurulmasında iletişim kanallarının yetersiz kalması, Öğrencilerin ihtiyaç ve beklentilerinin doğru ve yeterli şekilde belirlenememesi, Öğrenciler/mezunlar arasında yayılabilecek asılsız bilgi/haberlerin en erken düzeltilmesine yönelik iletişim mekanizmalarının yetersiz kalması. 								
Stratejiler	<p>S1. Öğrencilerle/mezunlarla bağların güçlendirilmesi amacıyla yeni iletişim kanalları oluşturulması, mevcut kanalları iyileştirilmesi,</p> <p>S2. İletişim kanalları yoluyla öğrenci ve mezunların hem teknik ve sosyal gelişimini sağlayacak hem de yeni iş imkânları vb. duyuruları kapsayacak içerikte etkili iletişime geçilmesi,</p> <p>S3. Öğrencilerin/Sahanın/Zamanın şartlarına uygun içerikli faaliyet planlanması,</p> <p>S4. İletişim kanallarının açık tutularak bu ihtiyaç için bir sistematik geliştirilmesi,</p> <p>S5. Öğrenci/mezun etkinlik sayısının ve katılımının artırılması.</p>								
Maliyet Tahmini	-								
Tespitler	<ul style="list-style-type: none"> Hâlihazırda üniversite/fakülte mezun bilgi sisteminin eksikliği/yetersizliği, Aidiyet duygusu eksikliği. Mezunlara yönelik yapılacak etkinliklerde sağlıklı/etkin iletişim kanalları olmadığı için hepsine ulaşamaması. 								
İhtiyaçlar	<ul style="list-style-type: none"> Mezunlar için üniversite içinde planlanan irtibat bürosu çalışmalarına destek olunması, Üniversite kapsamında geliştirilmesi planlanan mezun bilgi sistemine yönelik ihtiyaç duyulan teknik destek ve verinin sağlanması. 								

Ek 1. Stratejik Eylem Planı Hedef Kartları (Devamı)

HEDEF KARTI 2									
Amaç(4)	Ulusal ve uluslararası normlar çerçevesinde kurumsallaşmayı ve kurumsal aidiyet duygusunu güçlendirmek.								
Hedef(4.2)	Akademik ve idari personelin kurumsallaşmaya katkısının artırılması amacıyla hizmet içi eğitim ve etkinlik sayısının artırılması.								
Sorumlu Birim	Mühendislik Fakültesi Dekanlığı, Mühendislik Fakültesi'nde Bulunan Bölüm Başkanlıkları								
İşbirliği Yapılacak Birim(ler)	İlgili Rektör Yardımcılıkları, Üniversite Genel Sekterliği, Personel Daire Başkanlığı, Sağlık, Kültür Spor Daire Başkanlığı								
Performans Göstergeleri	Hedef Etkisi (%)	Plan Dönemi Başlangıç Değeri 2018	2019	2020	2021	2022	2023	İzleme Sıklığı	Raporlama Sıklığı
PG.4.2.1. Personel kurumsal aidiyet duygusunu güçlendirecek etkinliksayısı	50	6	6	6	7	7	8	6 Ayda1	Yılda1
PG.4.2.2. Düzenlenen hizmet içi eğitimprogramı sayısı	25	3	3	4	4	5	5	6 Ayda1	Yılda1
PG.4.2.3. Düzenlenen hizmet içi eğitim programlarına katılımcı sayısı	25	62	65	68	68	70	70	6 Ayda1	Yılda1
Riskler	<ul style="list-style-type: none"> Faaliyetler için ihtiyaç duyulacak finans, altyapıvb. kaynakların karşılanmasında yetersiz kalınması, Personelin düzenlenen etkinliklere katılma isteksizliği, Akademik ve idari personelin ihtiyaç ve beklentilerinin doğru ve yeterli şekilde belirlenememesi, Etkinliklerin duyurulmasında personel ile iletişimin zayıf kalması. 								
Stratejiler	<p>S1. Kurumsal aidiyetin güçlendirilmesine ve hizmetiçi eğitimlere yönelik faaliyetlerin planlanması, uygulanması ve denetlenmesi için kurumsal bir yapının oluşturulması,</p> <p>S2. Personelin kurumsal aidiyet duygularının ölçülmesine yönelik faaliyetlerin yapılması,</p> <p>S3. Personelin katılım sağlayacağı, ilgi çekici teknik ve sosyal etkinlik çeşitliliği ve sayısının artırılması,</p> <p>S4. Personele yönelik güncel durum bilgilerinin sağlanıp, hizmetiçi eğitim ihtiyaçlarının belirlenmesi,</p> <p>S5. İhtiyaçlara uygun eğitim faaliyetlerinin ve katılımcılarının belirlenmesi, önceliklendirilmesi, programlanması ve duyurulması.</p> <p>S6. Hizmetiçi eğitim faaliyetlerinin kurumsal aidiyet duygusunda güçlendirmesi amacıyla faaliyetlerde fakültemizle/üniversitemizle ilişkili kişilerin görev almasına öncelik verilmesi.</p>								
Maliyet Tahmini	-								
Tespitler	<ul style="list-style-type: none"> Kurum içi sosyal iletişim eksikliği, Kurumsallaşmayı güçlendirecek etkinliklere ayrılan kaynak yetersizliği. 								
İhtiyaçlar	<ul style="list-style-type: none"> Hizmetiçi eğitimlerin artırılması, Güncel ihtiyaçlar ve çağın gereklerine uygun teknik ve sosyal faaliyetlerin artırılması. 								

Ek 1. Stratejik Eylem Planı Hedef Kartları (Devamı)

HEDEF KARTI 3									
Amaç (4)	Ulusal ve uluslararası normlar çerçevesinde kurumsallaşmayı ve kurumsal aidiyet duygusunun güçlendirmek.								
Hedef (4.3)	Fakültenin tanınırlığını artırmaya yönelik etkinliksayısının artırılması								
Sorumlu Birim	Mühendislik Fakültesi Dekanlığı, Mühendislik Fakültesi'nde Bulunan Bölüm Başkanlıkları								
İşbirliği Yapılacak Birim(ler)	İlgili Rektör Yardımcılıkları, Üniversite Genel Sekterliği, Sağlık, Kültür Spor Daire Başkanlığı								
Performans Göstergeleri	Hedef Etkisi (%)	Plan Dönemi Başlangıç Değeri 2018	2019	2020	2021	2022	2023	İzleme Sıklığı	Raporlama Sıklığı
PG.4.3.1. Fakültenin tanınırlığını artıracak etkinliklere katılan akademik personel sayısı	30	20	20	22	22	24	24	6 Ayda 1	Yılda 1
PG.5.3.2. Fakültenin tanınırlığını artıracak etkinliklere katılan öğrencisi sayısı	20	9500	9550	9975	9975	10475	10475	6 Ayda 1	Yılda 1
PG.5.3.3. Kalite yönetimi ile ilgili yapılan etkinlik/toplantı/bilgilendirme sayısı	20	7	7	7	8	8	8	6 Ayda 1	Yılda 1
PG.5.3.4. Üniversite tercih dönemi öncesinde tanıtım yapılan lise sayısı	30	42	42	44	44	46	46	6 Ayda 1	Yılda 1
Riskler	<ul style="list-style-type: none"> Akademik personelin, iş yoğunluğu nedeniyle tanıtım faaliyetlerine katılmadaki isteksizliği ve/veya isteksiz katılım nedeniyle faaliyetlerin etkinliğinin sınırlanması, Tanıtım etkinliklerinin duyurulmasında kullanılacak iletişim kanallarının yetersiz kalması nedeniyle hedef kitleye yeterince ulaşamaması, Tanıtım etkinliklerine katılım düzeyinin düşük kalması, Tanıtım etkinliklerinin verimli yapılması için ihtiyaç duyulan kaynakların (uygun mekân, bütçe, işgücü, ulaşım araçları vb.) sağlanamaması, Hedef kitleye hitap etmeyen etkinlikler düzenlenmesi. 								
Stratejiler	<p>S1. Paydaş analizleri yoluyla alternatif etkinlik opsiyonlarının belirlenmesi,</p> <p>S2. Etkinlik opsiyonlarının hedef katkısı açısından kaynak sınırlamalarında (zaman, bütçe vb.) dikkate alınarak önceliklendirme yoluyla seçilmesi ve gerekliliklerin karşılanması,</p> <p>S3. Öğrenciler tarafından gerçekleştirilecek etkinliklerde, etkinliği gerçekleştirecek öğrencilerin katılımının planlanması ve koordinasyonu amacıyla sistematik bir yapının oluşturulması,</p> <p>S4. Hem ulusal hem de uluslararası etkinliklere katılmalarının sağlanması,</p> <p>S5. Sosyal medya etkinliklerinin daha etkin yapılabilmesi amacıyla gerekli kaynağın (yetkin işgücü, donanım vb.) sağlanması ve sistematik bir yapıda çalıştırılması,</p> <p>S6. Akademik personel tarafından gerçekleştirilecek etkinliklerin için başvuru, katılım süreci ve katılım sonrası işlemlerin kolaylaştırılması ve hızlandırılması,</p> <p>S7. Tüm personelin etkinliklere katılmak konusunda teşvik edilmesi,</p> <p>S8. Fakültemiz dahilinde yapılacak etkinlikler çeşitliliği gerektiren faaliyetler bazında (kayıt, ikram, teknik destek, ulaşım vb.) alternatifleri belirlenmesi, yapılan bir etkinlikte gereksinim duyulan faaliyetlere cevap verecek işgücü kaynağının ilgili ekiplerden modüler bir şekilde hızla oluşturulmasının sağlanması,</p> <p>S9. Eğitim alanında kalite ve verimlilik, kalite ve etkinlik vb. unsurlar arasındaki ilişkiler konusunda personelin bilgilendirilerek kalite yönetim sistemi konusunda yapılacak çalışmalar desteklenmesi,</p> <p>S10. Fakülte için idare süreçleri kalite yönetim sisteminin oluşturulmasını destekleyecek şekilde yapılandırılması,</p>								

Ek 2. Birim Strateji Geliştirme Kurulu

GÖREVİ/BİRİMİ	ADI-SOYADI	KURULDAKİ GÖREVİ
Dekan	Prof. Dr. Ömer KELEŞ	Kurul Başkanı
Dekan Yardımcısı	Prof. Dr. Abuzer ÖZSUNAR	Kurul Başkan V.
Dekan Yardımcısı	Prof. Dr. Nail YAŞYERLİ	Üye
Fakülte Sekreteri	Barış ÖZÇELİK	Üye
Endüstri Mühendisliği Bölümü	Prof. Dr. Serpil EROL	Üye
Bilgisayar Mühendisliği Bölümü	Prof. Dr. Şeref SAĞIROĞLU	Üye
İnşaat Mühendisliği Bölümü	Prof. Dr. Kurtuluş SOYLUK	Üye
Elektrik-Elektronik Mühendisliği Bölümü	Prof. Dr. M. Timur AYDEMİR	Üye
Makine Mühendisliği Bölümü	Prof. Dr. Rahmi ÜNAL	Üye
Kimya Mühendisliği Bölümü	Prof. Dr. Özkan Murat DOĞAN	Üye
Endüstri Mühendisliği Bölümü	Prof. Dr. Cevriye GENCER	Üye
İnşaat Mühendisliği Bölümü	Prof. Dr. Asu İNAN	Üye
Bilgisayar Mühendisliği Bölümü	Prof. Dr. Suat ÖZDEMİR	Üye
Makine Mühendisliği Bölümü	Prof. Dr. Mustafa YURDAKUL	Üye
Endüstri Mühendisliği Bölümü	Doç. Dr. Talip KELLEĞÖZ	Üye
Kimya Mühendisliği Bölümü	Doç. Dr. Filiz DEREKAYA	Üye
Elektrik-Elektronik Mühendisliği Bölümü	Doç. Dr. Tuğba Selcen NAVRUZ	Üye
Endüstri Mühendisliği Bölümü	Arş. Gör. Dr. Emre ÇALIŞKAN	Üye
İnşaat Mühendisliği Bölümü	Doç. Dr. Kerem TAŞTAN	Üye
Bilgisayar Mühendisliği Bölümü	Prof. Dr. M. Ali AKCAYOL	Üye
Elektrik-Elektronik Mühendisliği Bölümü	Dr. Öğr. Üyesi Mehmet KARAKAYA	Üye
Fakülte Sekterliği	Fatma AKSOY	Sekretarya
Fakülte Sekterliği	Nazife Meltem DEMİREL	Sekretarya

Ek 3. Birim Temel Performans Göstergeleri

TEMEL PERFORMANS GÖSTERGELERİ	BAŞLANGIÇ DEĞERİ (2018)	PLAN DÖNEMİ SONU HEDEFLENEN DEĞERİ (2023)
Öğretim üyesi ve ders veren öğretim görevlisi başına düşen öğrenci sayısı	37	20
Uluslararası öğrenci sayısı	40	45
Akredite olan lisans program sayısı	5	6
Akredite olan lisansüstü program sayısı	-	-
Yan dal programlarında kayıtlı öğrenci sayısı	7	20
Çift ana dal programlarında kayıtlı öğrenci sayısı	11	25
Öğrenci değişim programlarından faydalanan öğrenci sayısı	0,005	0,008
Öğrenciler tarafından alınan ödül sayısı	3	6
Ulusal/Uluslararası yarışmaya katılan öğrenci sayısı	9	20
Öğrenciler tarafından başvuru yapılan proje sayısı	2	7
Kuluçka vb. merkezlerdeki girişimci öğrenci sayısı	13	25
Öğrenci başına düşen laboratuvar/derslik alanı (m ²)	0,95	1,80
Aktif kullanılan ve teknolojiyi yakalamış laboratuvar ekipman ve cihazları sayısı	82,50	106,00
Tezlerinde pratik uygulama yapabilen lisansüstü öğrenci sayısı	40,33	49,33
Öğrenci başına düşen performanslı bilgisayar sayısı	0,09	0,14
Dış kaynaklı projede yer alan akademik personel ve araştırmacı sayısı	4,50	9,67
Kütüphanede erişim sağlanan uluslararası veri tabanı sayısı	106,0	130
Ulusal projelerde görev alan akademik personel ve araştırmacı sayısı	3,33	7
Öğretim elemanlarının yürüttüğü ulusal proje sayısı	4,17	7,17
Öğretim üyesi başına düşen dış destekli proje sayısı	0,15	0,76
Öğretim üyesi başına düşen ortalama yıllık ulusal patent , faydalı model, vb. belge sayısı	0,03	0,87
Öğretim üyesi başına düşen ortalama yıllık uluslararası patent, faydalı model vb. belge sayısı	0	1,18
Öğrenci stajları, projeler vb. uygulama/ARGE çalışmalarının yapılabileceği anlaşmalı ortak firma/kuruluş	1,67	5,50
Öğretim üyesi başına düşen SCI, SCI-E, ESCI, EI, SSCI, A&HCI endeksli dergilerde ortalama yıllık makale/derleme	0,98	1,42

Ek 4. Programlara ait örnek faaliyet takvimleri

(a) Endüstri Mühendisliği Bölümü faaliyet takvimi

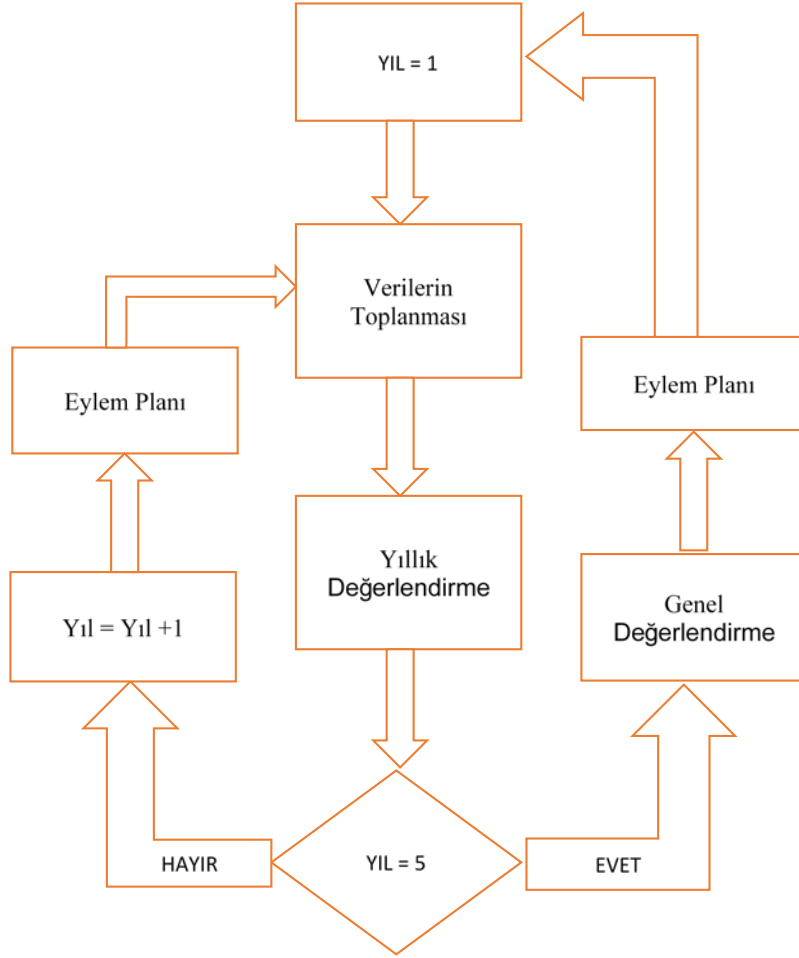
İş Tanım	Güncelleme/Uygulama Tarihi	Sorumlu Komisyon
Özdeğerlendirme Raporu Hazırlama	MÜDEK tarafından istenilen tarihlerde	• Akreditasyon Komisyonu
Öğrenci Anketlerinin Yapılması	Her eğitim-öğretim dönemi sonunda	• Rektörlük Bilgi İşlem Dairesi
Öğrenci Anketlerinin Sonucu ve Değerlendirilmesi	Ders dosyalarının tesliminden itibaren 1 ay içerisinde	• Akreditasyon Komisyonu
Mezun Anketlerinin Yapılması	Geleneksel Endüstri Mühendisleri Mezunları Buluşması (Her yıl Mayıs ayında)	• Mezunlarla İlişkiler Komisyonu
Mezun Anketlerinin Sonucu ve Değerlendirilmesi	Mezun anketlerinin yapılmasını müteakip 2 ay içerisinde	• Akreditasyon Komisyonu
İşveren ve Yönetici Anketlerinin Yapılması	3 yılda bir	• Bölüm Başkanlığı, • Mezunlarla İlişkiler Komisyonu
İşveren/Yönetici Anketlerinin Sonucu ve Değerlendirilmesi	İşveren/Yönetici anketlerinin yapılmasını müteakip 2 ay içerisinde	• Akreditasyon Komisyonu
Akreditasyon Danışma Kurulu ve Dış Paydaşlar Toplantısı	En geç 2 yılda bir	• Bölüm Başkanlığı
Akreditasyon Danışma Kurulu ve Dış Paydaşlar Üye Görüş ve Önerilerinin Değerlendirilmesi	Akreditasyon Danışma Kurulu ve Dış Paydaşlar Toplantısını müteakip ilk Bölüm Akademik Kurulu'nda	• Bölüm Başkanlığı
Ders İçerikleri (Güncelleme)	Güncelleme varsa, Eğitim Programını Geliştirme Komisyonu kararlarına dayalı olarak, Bölüm Akademik Kurulu'nda	• Öğretim Elemanları, • Eğitim Programını Geliştirme Komisyonu, • Bölüm Başkanlığı

(b) Makine Mühendisliği Bölümü faaliyet takvimi

Ana faaliyet	Yapılacak işlemler	Sorumlu	Periyot	Zamanı
EĞİTİM AMAÇLARININ BELİRLENMESİ / GÜNCELLENMESİ	Üniversite, Fakülte, Bölüm özcörevleri, iç paydaşlar ve dış paydaşların görüşleri dikkate alınarak belirlenmektedir. Güncelleme işlemi 3 yılda bir Eğitim amaçlarına ulaşma düzeyi raporlarına dayalı akreditasyon komisyonu görüşleri ve yukarıdaki belirtilen hususlar dikkate alınarak gerekli görülmesi halinde yapılacaktır.	Bölüm Kurulu	3 yıl	Temmuz ayı
EĞİTİM AMAÇLARINA ULAŞMA DÜZEYİNİN BELİRLENMESİ	Mezun ve İşveren anketleri ile eğitim amaçlarına ulaşma düzeyini belirlemek için veri toplama işlemi gerçekleştirilecektir. Toplanan veriler bir rapor haline getirilerek Bölüm Başkanlığına sunulacaktır.	Lisans Komisyonu	Her yıl	Haziran ayının ikinci haftası
DEĞERLENDİRME YÖNTEMİ	Eğitim amaçlarına ulaşma düzeyi ile ilgili yıllık raporlar her yıl değerlendirilecektir. Değerlendirmeler ışığında gerekli görülen düzeltici faaliyetler planlanacak ve uygulamaya konulacaktır.	Akreditasyon komisyonu	Her yıl	Haziran ayının son haftası
	Eğitim amaçlarına ulaşma düzeyi ile ilgili son 3 yıllık ulaşma düzeyi birlikte değerlendirilerek durum tespiti ve güncelleme hakkında görüşleri içeren rapor Bölüm Başkanlığına sunulacaktır.	Akreditasyon komisyonu	3 yıl	Haziran ayının son haftası

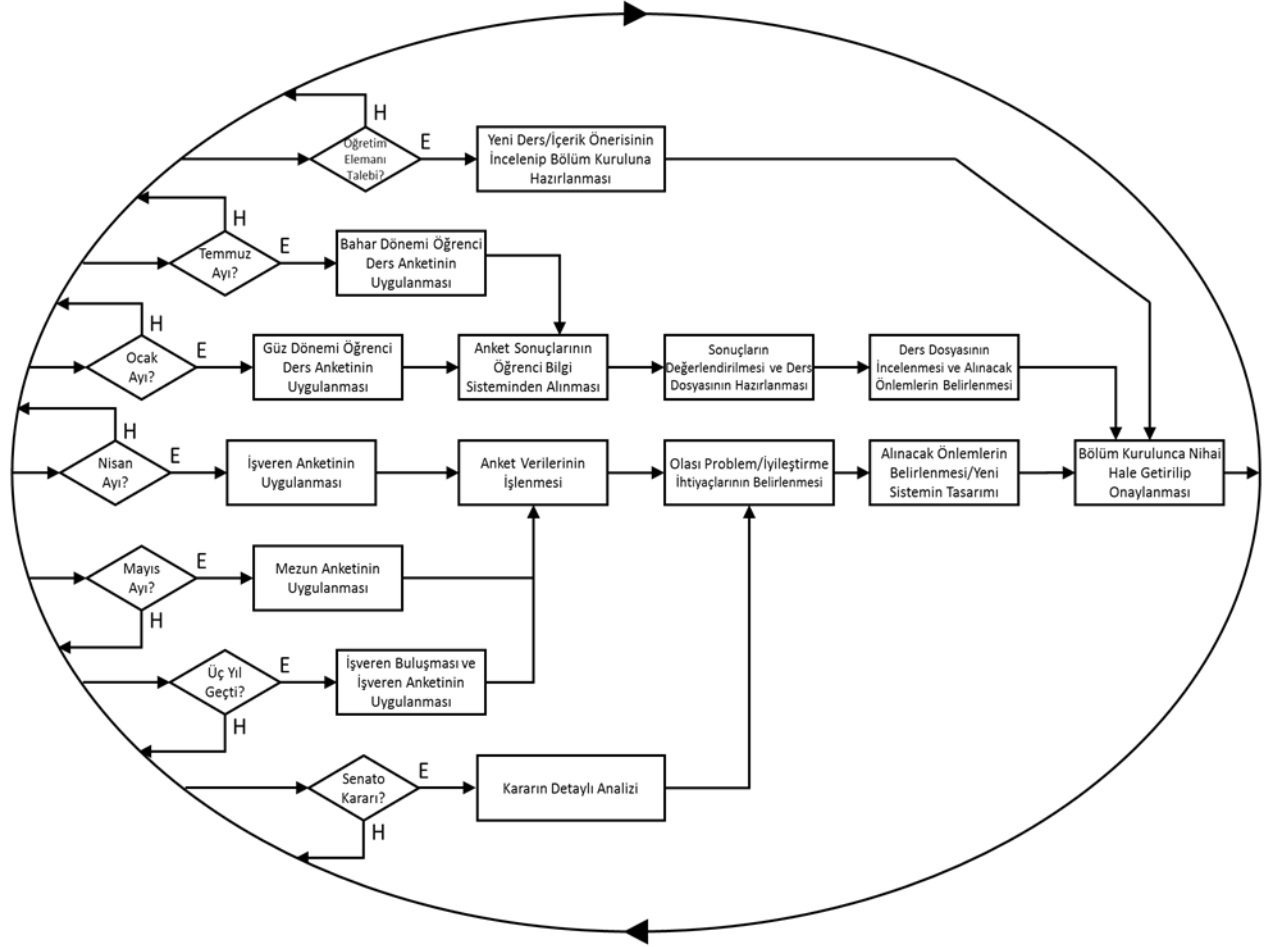
Ek 5. Programlara ait örnek sürekli gözden geçirme ve iyileştirme çevrimleri

(a) Elektrik-Elektronik Mühendisliği Bölümü



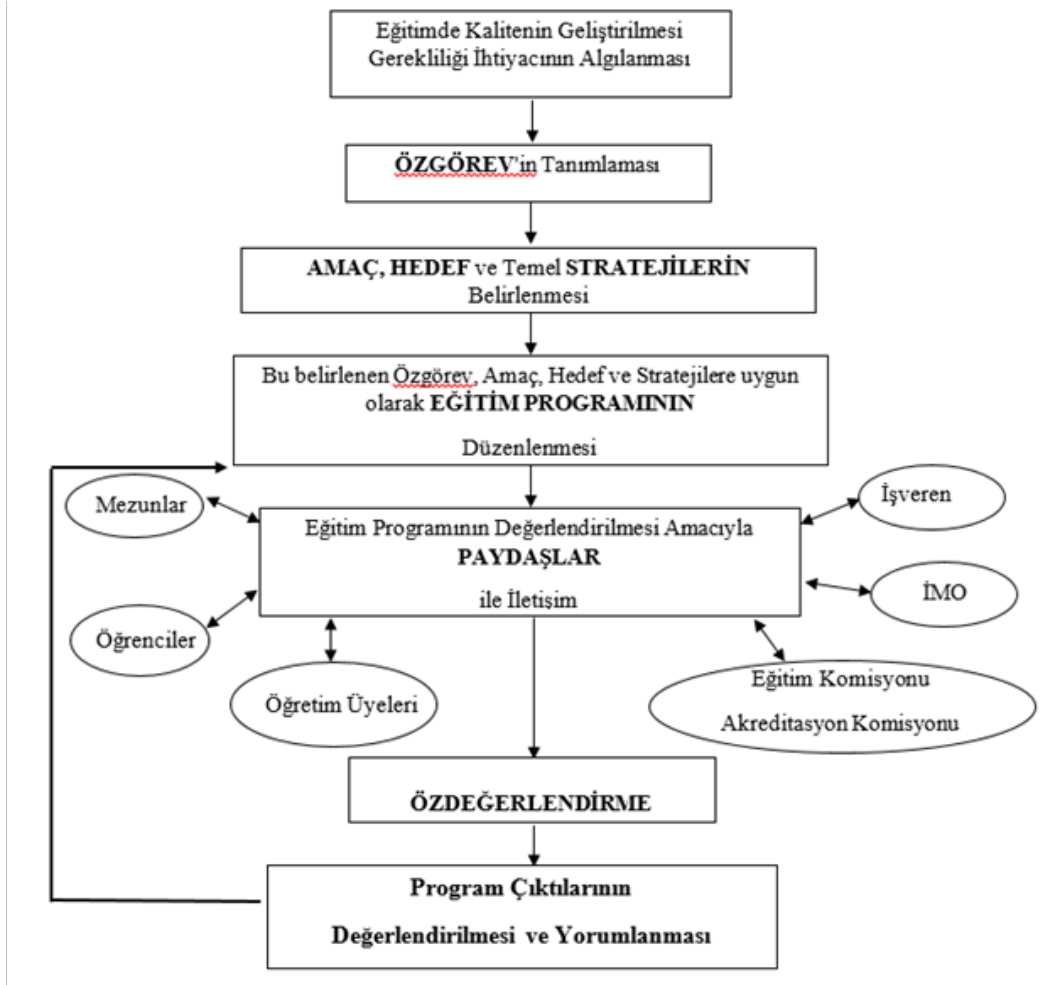
Ek 5. Programlara ait örnek sürekli gözden geçirme ve iyileştirme çevrimleri (Devamı)

(b) Endüstri Mühendisliği Bölümü



Ek 5. Programlara ait örnek sürekli gözden geçirme ve iyileştirme çevrimleri (Devamı)

(c) İnşaat Mühendisliği Bölümü



Ek 6. Programlara ait Danışma Kurulu listeleri

MAKİNA MÜHENDİSLİĞİ BÖLÜMÜ DANIŞMA KURULU

- Yusuf TULGAR (NetDataSoft Genel Müdürü)
- İsrail DİLMEÇ (Başarı Mobile Operasyon ve Servisler Direktörü)
- Rafet Özgür OCAKLI (Paye Mühendislik)
- Sinan GÜLSOY (Erges Müh. Ltd. Şti.)
- Dr. Süleyman KUZU (TÜRKSAT)
- Ercüment ÖZDEMİRCİ (VESTEL)
- Prof. Dr. Yücel ERCAN (TOBB ETÜ Rektör Yardımcısı)
- Zeki POYRAZ (AFS Boru Sanayi A.Ş. Genel Müdür)
- Doç. Dr. Yavuz CABBAR (Ankara Sanayi Odası)
- Recep UZUNGİL (Bilim, Sanayi ve Teknoloji Bakanlığı)
- Osman ÖZDEMİR (Türk Traktör A.Ş. İnsan Kaynakları Direktörü)
- Nuray DEMİNER (TAV Esenboğa Genel Müdürü)

ELEKTRİK-ELEKTRONİK MÜHENDİSLİĞİ BÖLÜMÜ DANIŞMA KURULU

- Bülent BİLGİN (ASELSAN)
- Recep GÖRÜR (ELSİS)
- Dr. Cem ŞAHİN (TÜBİTAK – MAM)
- Nuri Osman ÇALIŞKAN (ENERJİSA)
- Dr. Cengiz YILMAZER (GAZİ Ü. TTO)
- Orhan ÖRÜCÜ (EMO Temsilcisi)
- Doç. Dr. Elif Uray AYDIN (Atılım Üniversitesi)
- Dr. Kutlay AYDIN (TUSAŞ)
- Dr. Tayfun AYTAÇ (TÜBİTAK UEKAE İLTAREN)
- Süleyman KUZU (TÜRKSAT)
- Ercüment ÖZDEMİRCİ (TEİAŞ)
- Metin NİL (VESTEL)

ENDÜSTRİ MÜHENDİSLİĞİ BÖLÜMÜ DANIŞMA KURULU

- H. Kutluhan KENDİR (Çalışma Bakanlığı İş Teftiş Kurulu Başkanlığı)
- Can YAĞAR (BaşarSoft İş Geliştirme Grup Md.)
- Önder BELGİN (Sanayi ve Teknoloji Bakanlığı)
- Volkan ŞİMŞEK (CES KOMPOZİT MALZEME)
- M. Çağrı DÜZCE (TUSAŞ)
- Esra BELEN (TİSK)
- Menekşe DÜZCE (T.C.C.B. Strateji ve Bütçe Başkanlığı (Eski Kalkınma Bakanlığı))
- Dr. Furkan UYSAL ((T.C.C.B. Strateji ve Bütçe Başkanlığı (Eski Kalkınma Bakanlığı)))
- Yeşim ŞİRİN (Hazine ve Maliye Bakanlığı)

Ek 7. Kalite Çalışma Grupları

Bölüm	Unvanı, Adı, Soyadı	Görevi
Endüstri Mühendisliği Bölümü	Doç. Dr. Talip KELLEGÖZ	Sorumlu Öğretim Üyesi
	Dr. Öğr. Üyesi Tahsin ÇETİNYOKUŞ	Üye
	Dr. Öğr. Üyesi Gül Didem BATUR SİR	Üye
	Arş. Gör. Murat ŞAHİN	Üye
Makine Mühendisliği Bölümü	Prof. Dr. Mustafa YURDAKUL	Sorumlu Öğretim Üyesi
	Doç. Dr. Nimeti DÖNER	Üye
	Dr. Öğr. Üyesi Muhittin BİLGİLİ	Üye
	Arş. Gör. Tamer ÇALIŞIR	Üye
Kimya Mühendisliği Bölümü	Doç. Dr. Filiz DEREKAYA	Sorumlu Öğretim Üyesi
	Öğr. Gör. Dr. Müjgan OKUR	Üye
	Dr. Öğr. Üyesi Derya ÖZGÜR	Üye
	Arş. Gör. Birce PEKMEZCİ KARAMAN	Üye
Bilgisayar Mühendisliği Bölümü	Prof. Dr. Suat ÖZDEMİR	Sorumlu Öğretim Üyesi
	Arş. Gör. Ceren GÜZEL TURHAN	Üye
	Arş. Gör. Begüm MUTLU	Üye
	Arş. Gör. Yasin İNAĞ	Üye
İnşaat Mühendisliği Bölümü	Prof. Dr. Asu İNAN	Sorumlu Öğretim Üyesi
	Arş. Gör. Meryem BÖCEK	Üye
	Arş. Gör. Özge BİCAN SAYILIR	Üye
	Arş. Gör. Abdullah Kürşat DEMİR	Üye
Elektrik-Elektronik Mühendisliği Bölümü	Doç. Dr. Tuğba Selcen NAVRUZ	Sorumlu Öğretim Üyesi
	Dr. Öğr. Üyesi Mehmet KARAKAYA	Üye
	Arş. Gör. Dr. Funda Ergün YARDIM	Üye
	Arş. Gör. Volkan KIZILOĞLU	Üye

Ek 8. 2014 yılına ait Danışma Kurulu (Paydaş) toplantısı tutanağı



16.04.2014

T.C. GAZİ ÜNİVERSİTESİ
Mühendislik Fakültesi
Makina Mühendisliği Bölümü

TUTANAK

Konu : Gazi Üniversitesi Mühendislik Fakültesi Paydaş Toplantısı
Tarih : 16 Nisan 2014
Saat : 18:00
Yer : Makina Mühendisliği Bölümü Toplantı Salonu

16 Nisan 2014 Tarihinde Gazi Üniversitesi Mühendislik Fakültesi Akademi Salonu'nda Mühendislik Fakültesi'nin tüm bölümlerinden mezun, işveren ve öğretim üyelerinin katılımıyla bir paydaş toplantısı düzenlenmiştir. Bu toplantıya toplam 183 paydaş katılmış olup katılımcı listesi ve iletişim bilgileri ilişikte sunulmuştur. Toplantı kapsamında "Fakültemiz misyonuna uygun mühendislik eğitime mezun/işveren katkısı" konulu bir panel yürütülmüştür. Panel kapsamında tüm paydaşlardan alınan görüşler, panel sonrası makina mühendisliği bölümünde düzenlenen bir oturumda geliştirilmiş ve aşağıda özetlenmiştir:

1. Ders kapsamında proje grupları oluşturulurken, farklı görüş ve formasyona sahip öğrencilerin seçilmesine dikkat edilmelidir.
2. Proje konularını öğrencilerin belirlemesine izin verilmelidir.
3. Projelerin tasarım ve modellemeye yönelik olması istenmektedir.
4. Staj süreleri uzatılmalıdır; Üç aylık veya dönemlik staj yapmak isteyen öğrencilere bu imkan sağlanmalıdır.
5. Gazi üniversitesi öğrencilerinin üniversitede aldığı formasyonun uygulama yönünün kuvvetli olduğu, buna karşılık teorik yönünün kuvvetlendirilmesi gerektiği ortaya çıkmıştır.
6. İngilizce hazırlık eğitiminin güçlendirilmesi gerektiği ve İngilizce verilen ders oranlarının artırılması gerektiği vurgulanmıştır.
7. Laboratuvar altyapısının güçlendirilmesi gerekmektedir.
8. Mühendislik Fakültesi bölümlerinin uluslararası projelere yönelmesi beklenmektedir.
9. Gazi Üniversitesi'ne ait vakıf ve dernek ve benzeri oluşumların imkanlarının üniversite ihtiyaçları için kullanılması sağlanmalıdır.
10. Sınavlarda öğrenciyi düşünmeye sevkeden problemlere ağırlık verilmesi istenmektedir.

Ek 8. 2014 yılına ait Danışma Kurulu (Paydaş) toplantısı tutanağı (Devamı)



16.04.2014

T.C. GAZİ ÜNİVERSİTESİ
Mühendislik Fakültesi
Makina Mühendisliği Bölümü

11. Öğrenciye verilen formasyon, farklı problemlere çözüm üretebilme yeteneğini geliştirmelidir.
12. Öğrencilerin, konferans, sempozyum ve benzeri etkinliklere katılımı artırılmalıdır.
13. Öğrenciye staj imkanının sağlanmasında sivil toplum örgülerinin oluşturduğu havuzlardan faydalanılması gerektiği belirtilmiştir.
14. Sanayici, öğrenci ve öğretim elemanını bir araya getirecek organizasyonların düzenli hale getirilmesi talep edilmiştir.
15. Sanayicilerin üniversite öğretim faaliyetlerine katılabilmesine yönelik düzenlemelerin yapılması istenmiştir.
16. Derslerde verilen teorinin pratik uygulamalar ile desteklenmesi istenmiştir.
17. Matematik ders içeriği kapsamının genişletilmesi, uygulamaya yönelik kısımların artırılması istenmiştir.
18. Fakülte ve bölümlerin söz sahibi olabileceği alanlar belirlenip ona göre strateji üretilmelidir.
19. Bölüm misyonu ve vizyonu çerçevesinde geleceğe yönelik planların yapılması istenmiştir.
20. Üniversite ve bölüm tanıtımları daha aktif hale getirilmeli ve yaygınlaştırılmalı.
21. Dersler kapsamında veya ulusal/uluslararası konferanslara katılımları sağlanarak, öğrencilerin ifade ve hitap yeteneğini geliştirmeye yönelik İngilizce ve Türkçe kompozisyon yazmaları ve sunuş gerçekleştirmeleri sağlanmalıdır.
22. Sivil toplum örgütleri ile ilişkiler geliştirilmelidir.
23. Proje hazırlamasına yönelik bir ders müfredata konulmalı ve sanayiden bu dersi verebilecek kişilerle görüşülmelidir.
24. Yurtdışı üniversite işbirliklerinin oluşturulması gerektiği belirtildi.
25. 2023 hedefleri konusunda uygun sektörler belirlenip o konulara yönelik olarak misyon ve vizyonun gözden geçirilmesi gerektiği vurgulandı.

Ek 9. Endüstri Mühendisliği Bölümü Paydaş Danışma Kurulu 2019 yılı Toplantı Tutanaqları

T.C.
GAZİ ÜNİVERSİTESİ
MÜHENDİSLİK FAKÜLTESİ
ENDÜSTRİ MÜHENDİSLİĞİ BÖLÜMÜ
AKREDİTASYON DANIŞMA KURULU VE DIŞ PAYDAŞ TOPLANTI TUTANAĞI

29/03/2019 tarihinde Akreditasyon Danışma Kurulu ve Dış Paydaş Toplantısı Endüstri Mühendisliği Bölüm Başkanı Prof. Dr. Cevriye GENCER başkanlığında ekte yer alan katılımcılarla Prof. Dr. Yalçın Erol Toplantı Salonunda yapılmıştır. Dış paydaşlarında görüşü dikkate alınarak 28/06/2018 tarihli bölüm kurulunda karara bağlanıp üniversite sürecinden geçirilerek onaylanıp 2018-2019 I YY da uygulamaya alınan müfredat değişikliği kapsamında program amaçları, bölüm özgörevi, program çıktıları gözden geçirilerek, aşağıdaki şekliyle görüş birliğine varılmıştır.

Güncellenen müfredata göre

- Program amaçları tartışılmış herhangi bir değişikliğe gerek olmadığına karar verilmiştir.
- Bölüm özgörevi, fakülte ve üniversite özgörevi ile uyumuna göre tartışılmış herhangi bir değişikliğe gerek olmadığına karar verilmiştir.
- Program çıktıları güncellenmiştir. Mezun ve işverenlerden oluşan danışma kurulunca, belirlenen yeni program çıktılarının güncellenen müfredat değişikliği ile sağlanabileceği konusunda da görüş birliğine varılmıştır.

Yeni program çıktılarına aşağıdadır:

Program Çıktıları

1. Matematik, fen bilimleri ve ilgili mühendislik disiplinine özgü konularda yeterli bilgi birikimi; bu alanlardaki kuramsal ve uygulamalı bilgileri, karmaşık mühendislik problemlerinde kullanabilme becerisi.
2. Karmaşık mühendislik problemlerini saptama, tanımlama, formüle etme ve çözme becerisi; bu amaçla uygun analiz ve modelleme yöntemlerini seçme ve uygulama becerisi.
3. Karmaşık bir sistemi, süreci, cihazı veya ürünü gerçekçi kısıtlar ve koşullar altında, belirli gereksinimleri karşılayacak şekilde tasarlama becerisi; bu amaçla modern tasarım yöntemlerini uygulama becerisi.
4. Mühendislik uygulamalarında karşılaşılan karmaşık problemlerin analizi ve çözümü için gerekli olan modern teknik ve araçları geliştirme, seçme ve kullanma becerisi; bilişim teknolojilerini etkin bir şekilde kullanma becerisi.
5. Karmaşık mühendislik problemlerinin veya disipline özgü araştırma konularının incelenmesi için deney tasarlama, deney yapma, veri toplama, sonuçları analiz etme ve yorumlama becerisi.
6. Disiplin içi ve çok disiplinli takımlarda etkin biçimde çalışabilme becerisi; bireysel çalışma becerisi.
7. Türkçe sözlü ve yazılı etkin iletişim kurma becerisi; en az bir yabancı dil bilgisi; etkin rapor yazma ve yazılı raporları anlama, tasarım ve üretim raporları hazırlayabilme, etkin sunum yapabilme, açık ve anlaşılır talimat verme ve alma becerisi.
8. Yaşam boyu öğrenmenin gerekliliği bilinci; bilgiye erişebilme, bilim ve teknolojiye gelişmeleri izleme ve kendini sürekli yenileme becerisi.
9. Etik ilkelerine uygun davranma, mesleki ve etik sorumluluk bilinci; mühendislik uygulamalarında kullanılan standartlar hakkında bilgi.

Ek 9. Endüstri Mühendisliği Bölümü Paydaş Danışma Kurulu 2019 yılı Toplantı Tutanaqları (Devamı)

10. Proje yönetimi, risk yönetimi ve deęişiklik yönetimi gibi, iş hayatındaki uygulamalar hakkında bilgi; girişimcilik, yenilikçilik hakkında farkındalık; sürdürülebilir kalkınma hakkında bilgi.
11. Mühendislik uygulamalarının evrensel ve toplumsal boyutlarda sağlık, çevre ve güvenlik üzerindeki etkileri ve çağın mühendislik alanına yansıyan sorunları hakkında bilgi; mühendislik çözümlerinin hukuksal sonuçları konusunda farkındalık.

Volkan ŞİMŞEK CES KOMPOZİT MALZEME

- İş hayatına çabuk adapte olabilen mezunlar olmalı.
- Sanayi firmaları ile protokollerin imzalanması önemli.
- Bölümümüzün PR'ının (tanıtımının) daha iyi yapılması gerekli. Örneğin insan kaynakları kongreleri veya fuarlarına katılım sağlanmalı. KALDER, PERYÖN, İnsan Kaynakları Derneği ile iletişime geçilebilir. Sanayi odaları ile iletişim halinde olunmalı.
- En önemlisi yapılan tüm bu çalışmaların sürdürülebilir olması gereklidir.
- Danışman hocaların da sahada aktif bir şekilde bulunmaları çok önemli.

Gazi'li mezunların artı yönleri:

- Pratikler
- Sistem bakış açısına sahipler
- Takım çalışmasına yatkınlar
- Egoları yok
- Hırslı ve azimliler
- Eskisine nazaran öz güveni daha yüksek öğrenciler geliyor.
- Yüksek not ortalamalı öğrenciler çok disiplinli çalışanlara dönüşüyor.

Gazi mezunların eksi yönleri:

- Yeterince araştırmacı ve sorgulamacı değiller
- Merakları düşük
- Sunum becerileri ve bilgi aktarımları daha iyi olmalı
- Kendilerini ifade etmede eksik kalabiliyorlar
- 4. sınıfta öğrencilere mühendis olacaklarını hissettirmek profesyonel hayata hakkında farkındalıklarını arttırmak gerekli

Şakir KARAKAYA SANAYİ VE TEKNOLOJİ BAKANLIĞI

- Proje yönetimi sistematığı zaten diğer derslerde kazandırılmaya çalışılıyor.
- Paydaş toplantılarının daha sık yapılması daha uygun olur.

Ek 10. Paydaş Analizi

PAYDAŞLAR	İÇ PAYDAŞ (İP)/ DIŞ PAYDAŞ (DP)	ÖNEM DERECESESİ	ETKİ DERECESESİ	ÖNCELİĞİ
Akademik Personel	İP	Yüksek	Güçlü	Birlikte Çalış
İdari Personel	İP	Yüksek	Güçlü	Birlikte Çalış
Üniversite Birimleri	İP	Yüksek	Güçlü	Birlikte Çalış
Akreditasyon Kuruluşları	DP	Yüksek	Güçlü	Birlikte Çalış
ASELSAN/TUSAŞ/FNSS/ROKETSAN/H AVELSAN	DP	Yüksek	Güçlü	Birlikte Çalış
Emekli Personel	DP	Yüksek	Zayıf	Çıkarlarını Gözet
Enstitüler (Kurum Dışı)	DP	Düşük	Zayıf	İzle
Gazi Üniversitesi Mezunları	DP	Yüksek	Güçlü	Birlikte Çalış
Öğrenciler	İP	Yüksek	Güçlü	Birlikte Çalış
Öğrenci Adayları	DP	Yüksek	Zayıf	Çıkarlarını Gözet
TUBİTAK-TÜBA	DP	Yüksek	Güçlü	Birlikte Çalış
Türk Patent ve Marka Kurumu	DP	Yüksek	Güçlü	Birlikte Çalış
Türk Standartları Enstitüsü	DP	Yüksek	Güçlü	Birlikte Çalış
Ulusal Ajans	DP	Yüksek	Güçlü	Birlikte Çalış
Ulusal ve Uluslararası Yayınevleri	DP	Düşük	Zayıf	İzle
Üniversiteler	DP	Yüksek	Güçlü	Birlikte Çalış
Üniversitelerarası Kurul	DP	Yüksek	Güçlü	Birlikte Çalış
Yüksek Öğrenim Kredi ve Yurtlar Kurumu	DP	Yüksek	Güçlü	Birlikte Çalış

Ek 11. Bölümler tarafından belirlenen program çıktıları

PÇ No	Tanım
1.	Matematik, fen bilimleri ve ilgili mühendislik disiplinine özgü konularda yeterli bilgi birikimi; bu alanlardaki kuramsal ve uygulamalı bilgileri, karmaşık mühendislik problemlerinde kullanabilme becerisi.
2.	Karmaşık mühendislik problemlerini saptama, tanımlama, formüle etme ve çözme becerisi; bu amaçla uygun analiz ve modelleme yöntemlerini seçme ve uygulama becerisi.
3.	Karmaşık bir sistemi, süreci, cihazı veya ürünü gerçekçi kısıtlar ve koşullar altında, belirli gereksinimleri karşılayacak şekilde tasarlama becerisi; bu amaçla modern tasarım yöntemlerini uygulama becerisi.
4.	Mühendislik uygulamalarında karşılaşılan karmaşık problemlerin analizi ve çözümü için gerekli olan modern teknik ve araçları geliştirme, seçme ve kullanma becerisi; bilişim teknolojilerini etkin bir şekilde kullanma becerisi.
5.	Karmaşık mühendislik problemlerinin veya disipline özgü araştırma konularının incelenmesi için deney tasarlama, deney yapma, veri toplama, sonuçları analiz etme ve yorumlama becerisi
6.	Disiplin içi ve çok disiplinli takımlarda etkin biçimde çalışabilme becerisi; bireysel çalışma becerisi.
7.	Türkçe sözlü ve yazılı etkin iletişim kurma becerisi; en az bir yabancı dil bilgisi; etkin rapor yazma ve yazılı raporları anlama, tasarım ve üretim raporları hazırlayabilme, etkin sunum yapabilme, açık ve anlaşılır talimat verme ve alma becerisi.
8.	Yaşam boyu öğrenmenin gerekliliği bilinci; bilgiye erişebilme, bilim ve teknolojiye gelişmeleri izleme ve kendini sürekli yenileme becerisi.
9.	Etik ilkelerine uygun davranma, mesleki ve etik sorumluluk bilinci; mühendislik uygulamalarında kullanılan standartlar hakkında bilgi.
10.	Proje yönetimi, risk yönetimi ve değişiklik yönetimi gibi, iş hayatındaki uygulamalar hakkında bilgi; girişimcilik, yenilikçilik hakkında farkındalık; sürdürülebilir kalkınma hakkında bilgi.
11.	Mühendislik uygulamalarının evrensel ve toplumsal boyutlarda sağlık, çevre ve güvenlik üzerindeki etkileri ve çağın mühendislik alanına yansıyan sorunları hakkında bilgi; mühendislik çözümlerinin hukuksal sonuçları konusunda farkındalık.

Ek 12. Program çıktıları ile TYYÇ arasındaki ilişkiyi gösteren örnek matrisler

(a) Elektrik-Elektronik Mühendisliği Bölümü

		GAZİ ÜNİVERSİTESİ ELEKTRİK-ELEKTRONİK MÜHENDİSLİĞİ PROGRAM YETERLİLİKLERİ										
TYYÇ Mühendislik Temel Alan Yeterlilikleri (Akademik Ağırlıklı) 6. Düzey (LİSANS Eğitimi)		1	2	3	4	5	6	7	8	9	10	11
BİLGİ	1-Matematik, fen bilimleri ve kendi dalları ile ilgili mühendislik konularında yeterli altyapıya sahiptir	X										
	1-Matematik, fen bilimleri ve kendi alanlardaki kuramsal ve uygulamalı bilgileri mühendislik çözümleri için beraber kullanır.	X										
	2-Mühendislik problemlerini saptar, tanımlar, formüle eder ve çözer, bu amaçla uygun analitik yöntemler ve modelleme tekniklerini seçer ve uygular.		X									
	3-Bir sistemi, sistem bileşenini ya da süreci analiz eder ve istenen gereksinimleri karşılamak üzere gerçekçi kısıtlar altında tasarlar; bu doğrultuda modern tasarım yöntemlerini uygular.			X								
	4-Mühendislik uygulamaları için gerekli olan modern teknik ve araçları seçer ve kullanır.				X							
5-Deney tasarlar, deney yapar, veri toplar sonuçları analiz eder ve yorumlar.						X						
BECERİLER	1-Bireysel olarak ve çok disiplinli takımlarda etkin olarak çalışır.						X					
	2-Bilgiye erişir ve bu amaçla kaynak araştırması yapar, veri tabanları ve diğer bilgi kaynaklarını kullanır.								X			
	1-Bilgiye erişir ve bu amaçla kaynak araştırması yapar, veri tabanları ve diğer bilgi kaynaklarını kullanır.								X			
	2-Yaşam boyu öğrenmenin gerekliliği bilincindedir; bilim ve teknolojiadaki gelişmeleri izler ve kendini sürekli yeniler.								X			
	3-Matematik, fen bilimleri ve kendi alanlardaki kuramsal ve uygulamalı bilgileri mühendislik çözümleri için beraber kullanır.	X										
4-Mühendislik problemlerini saptar, tanımlar, formüle eder ve çözer, bu amaçla uygun analitik yöntemler ve modelleme tekniklerini seçer ve uygular.		X										
5-Bir sistemi, sistem bileşenini ya da süreci analiz eder ve istenen			X									
YETKİNLİKLER	Bağımsız Çalışabilme ve Sorumluluk Alabilme Yetkinliği											
	Öğrenme Yetkinliği											

	gereksinimleri karşılamak üzere gerçekçi kısıtlar altında tasarlar; bu doğrultuda modern tasarım yöntemlerini uygular.												
	6-Mühendislik uygulamaları için gerekli olan modern teknik ve araçları seçer ve kullanır.				X								
	7-Bireysel olarak ve çok disiplinli takımlarda etkin olarak çalışır.						X						
İletişim ve Sosyal Yetkinlik	1-Alanının gerektirdiği en az Avrupa Bilgisayar Kullanma Lisansı İleri Düzeyinde bilgisayar yazılımı ile birlikte bilişim ve iletişim teknolojilerini kullanır.				X								
	2-Sözlü ve yazılı etkin iletişim kurar; bir yabancı dili en az Avrupa Dil Portföyü B1 Genel Düzeyinde kullanır.							X					
	3-Teknik resim kullanarak iletişim kurar.							X					
	4-Bilgiye erişir ve bu amaçla kaynak araştırması yapar, veri tabanları ve diğer bilgi kaynaklarını kullanır..								X				
	5-Mühendislik çözümlerinin ve uygulamalarının evrensel ve toplumsal boyutlardaki etkilerinin bilincinde olur; girişimcilik ve yenilikçilik konularının farkında olur ve çağın sorunları hakkında bilgiye sahiptir												X
Alana Özgü Yetkinlik	1-Mesleki ve etik sorumluluk bilincine sahiptir.									X			
	2-Proje yönetimi, işyeri uygulamaları, çalışanların sağlığı, çevre ve iş güvenliği konularında bilinç; mühendislik uygulamalarının hukuksal sonuçları hakkında farkındalığa sahiptir..												X
	3-Mühendislik çözümlerinin ve uygulamalarının evrensel ve toplumsal boyutlardaki etkilerinin bilincinde olduğunu gösterir; girişimcilik ve yenilikçilik konularının farkındadır ve çağın sorunları hakkında bilgi sahibidir											X	

Ek 12. Program çıktıları ile TYYÇ arasındaki ilişkiyi gösteren örnek matrisler (Devamı)

(b) Makine Mühendisliği Bölümü

TÜRKİYE YÜKSEKÖĞRETİM YETERLİLİKLER ÇERÇEVESİ (TYYÇ) 6. Düzey (Lisans Eğitimi) Yeterlilikleri		PROGRAM ÇIKTILARI										
		1	2	3	4	5	6	7	8	9	10	11
BİLGİ	Alanındaki güncel bilgileri içeren ders kitapları, uygulama araç-gereçleri ve diğer kaynaklarla desteklenen ileri düzeydeki kuramsal ve uygulamalı bilgilere sahip olma.	X	X									
	Alanında edindiği ileri düzeydeki kuramsal ve uygulamalı bilgileri kullanabilme.		X	X	X	X						
BECERİLER	Alanında edindiği ileri düzeydeki bilgi ve becerileri kullanarak verileri yorumlayabilme ve değerlendirebilme, sorunları tanımlayabilme, analiz edebilme, araştırmalara ve kanıtlara dayalı çözüm önerileri geliştirebilme.		X			X						
	Alanı ile ilgili ileri düzeydeki bir çalışmayı bağımsız olarak yürütebilme.						X					
YETKİNLİKLER	Bağımsız Çalışabilme ve Sorumluluk Alabilme Yetkinliği	Alanı ile ilgili uygulamalarda karşılaşılan ve öngörülemeyen karmaşık sorunları çözmek için bireysel ve ekip üyesi olarak sorumluluk alabilme.					X					
		Sorumluluğu altında çalışanların bir proje çerçevesinde gelişimlerine yönelik etkinlikleri planlayabilme ve yönetebilme.						X			X	
		Alanında edindiği ileri düzeydeki bilgi ve becerileri eleştirel bir yaklaşımla değerlendirebilme					X					
	Öğrenme Yetkinliği	Öğrenme gereksinimlerini belirleyebilme ve öğrenmesini yönlendirebilme.								X		
		Yaşam boyu öğrenmeye ilişkin olumlu tutum geliştirebilme.								X		
	İletişim ve Sosyal Yetkinlik	Alanı ile ilgili konularda ilgili kişi ve kurumları bilgilendirebilme; düşüncelerini ve sorunlara ilişkin çözüm önerilerini yazılı ve sözlü olarak aktarabilme.							X			
		Alanı ile ilgili konularda düşüncelerini ve sorunlara ilişkin çözüm önerilerini nicel ve nitel verilerle destekleyerek uzman olan ve olmayan kişilerle paylaşabilme.							X			
		Toplumsal sorumluluk bilinci ile yaşadığı sosyal çevre için proje ve etkinlikler düzenleyebilme ve bunları uygulayabilme.										X
		Bir yabancı dili en az Avrupa Dil Portföyü B1 Genel Düzeyi'nde kullanarak alanındaki bilgileri izleyebilme ve meslektaşları ile iletişim kurabilme.								X		
	Alana Özgü Yetkinlik	Alanının gerektirdiği en az Avrupa Bilgisayar Kullanma Lisansı İleri Düzeyinde bilgisayar yazılımı ile birlikte bilişim ve iletişim teknolojilerini kullanabilme.				X						
Alanı ile ilgili verilerin toplanması, yorumlanması, uygulanması ve sonuçlarının duyurulması aşamalarında toplumsal, bilimsel, kültürel ve etik değerlere uygun hareket etme.										X		
	Sosyal hakların evrenselliği, sosyal adalet, kalite kültürü ve kültürel değerlerin korunması ile çevre koruma, iş sağlığı ve güvenliği konularında yeterli bilince sahip olma.										X	

Ek 13. Program bazında araştırma strateji, hedef, performans göstergeleri ve gerekli görülen faaliyetler

	Bilgisayar Mühendisliği	Elektrik Elektronik Mühendisliği	Endüstri Mühendisliği	İnşaat Mühendisliği	Kimya Mühendisliği	Makine Mühendisliği
Stratejiler						
1	Doktora öğrenci sayısını ve doktora eğitiminin niteliğini artırmak.	Bilimsel yayınların niceliğini ve niteliğini artırmak	Öğrenci ve mezunların katılımıyla üniversite-sanayi işbirliğine dayalı sanayi projeleri gerçekleştirmek.	Bilgi üretmek ve bilgiyi yaymak için gerekli faaliyetleri yapmak	Endüstrinin ihtiyaç duyduğu konularda araştırma stratejisi oluşturmak ve paydaşlardan gelen görüşler doğrultusunda proje çalışmaları yürütmek.	Bilimsel Araştırmaların niceliğini ve niteliğini artırmak
2	Dış kaynaklı araştırma proje sayısını ve niteliğini artırmak.	Kurumsal projeler yürütmek	Bilimsel araştırmalar yaparak bilgi ve teknoloji üretimine katkı sağlamak.			Savunma Sanayinin ihtiyaçlarını karşılamak üzere çalışmalar yürütmek
3	Etki değeri yüksek dergi ve konferanslarda yapılan yayın sayısını artırmak.	Savunma Sanayinin ihtiyaçlarını karşılamak üzere çalışmalar yürütmek				
4	Ulusal Ar-Ge Stratejilerine katkıyı artırmak.					
5	Ülkemizde kritik alanlarda etkinlikler yapmak.					
Hedef						
1.1	Her sene en az 5 doktora öğrencisi almak. Her sene en az 1 yeni doktora dersi açmak.	Öğretim Elemanı başına düşen SCI kapsamındaki dergilerdeki yayın sayısını artırmak	Üniversite-Sanayi İşbirliğini arttırmak	Uluslararası alanda kabul görmüş indekslerde taranan ve etki faktörü yüksek dergilerde makaleler yayınlamak	İklim değişikliği konusunda ileri düzeyde araştırmaları yoğun bir şekilde devam ettirmek	Öğretim elemanları tarafından yürütülen dış destekli (TÜBİTAK vb.) proje sayısını artırmak
1.2		Bilimsel etkinliklere katılımı artırmak	Bölümümüz ile diğer araştırma kuruluşları arasındaki işbirliğini artırılmak (TÜBİTAK, KOSGEB, Teknokent, TTO vb.),	Ulusal ve Uluslararası projeler üreterek toplumumuza ve insanlığa inşaat mühendisliği alanında katkıda bulunmak	Karbon ticaretinde yer bulabilmek adına teknolojik araştırmalar sürdürmek. Bu konuda dünyada var olan açığı gidermek adına temel çalışmaların yapmak.	Öğretim Elemanı başına düşen SCI kapsamındaki dergilerdeki yayın sayısını artırmak
1.3			Endüstri ve kamu kuruluşlarına yapılan danışmanlık hizmetlerini artırılmak		Nano malzemeler, kompozit malzemeler ve polimerik malzemeler yönünde çalışmaları yoğunlaştırmak.	Bilimsel etkinliklere katılımı artırmak
2.1	TÜBİTAK 1001 ve 3501 programları başta olmak üzere her sene en az 2 proje başvurusu yapmak.	Öğretim elemanları tarafından yürütülen TÜBİTAK vb. proje sayısını artırmak	Ulusal üretimde verimlilik ve kalite seviyesini artıracak, bilimsel ve uygulamalı proje ve çalışmalar yapmak			Savunma Sanayii kuruluşları ile ortak çalışmalar yapmak

Ek 13. Program bazında araştırma strateji, hedef, performans göstergeleri ve gerekli görülen faaliyetler (Devamı)

	Bilgisayar Mühendisliği	Elektrik Elektronik Mühendisliği	Endüstri Mühendisliği	İnşaat Mühendisliği	Kimya Mühendisliği	Makine Mühendisliği
2.2	Uluslararası ortaklı en az bir projede yer almak.		İndekse giren ulusal ve uluslararası yayın sayılarını arttırmak			
2.3			Bilimsel yayınların proje destekli olmasını sağlamak			
2.4			Bilimsel dergilerde alınan görev sayısını arttırmak			
2.5			Bilimsel atf sayısını arttırmak			
2.6			Ulusal ve uluslararası bilimsel toplantılara ve projelere katılımı artırılmak			
2.7			Bölümümüz tarafından düzenlenen ulusal ve uluslararası toplantı sayısını arttırmak			
3.1	Her doktora öğrencisinin en az 1 tane etki değeri yüksek dergide yayın yapmasını sağlamak. Her sene en az 5 tane etki değeri yüksek dergi ve konferanslarda yayın yapmak.	Savunma Sanayii kuruluşları ile ortak çalışmalar yapmak				
4.1	Lisans öğrencilerimizin her sene TÜBİTAK 2209-B Sanayi Odaklı Lisans Bitirme Tezi Programına müracaat etmelerini desteklemek, her yıl alınan başarıları arttırmak.					
5.1	“Büyük Veri Analitiği, Güvenliği ve Mahremiyeti” konusunda yeni bir uluslararası program açmak.					

Ek 13. Program bazında araştırma strateji, hedef, performans göstergeleri ve gerekli görülen faaliyetler (Devamı)

Faaliyetler						
	YÖK'ün 100/2000 programına her çağrıda başvurulması	SCI kapsamındaki dergilerde yayınlanan yayınları teşvik ederek desteklemek	İndekse giren uluslararası dergiler başta olmak üzere araştırma sonuçlarının yayınlaması	Üniversitemizin ve diğer kurumların desteğiyle araştırma projeleri üretilmesi.	Öğretim elemanlarına atanan öğrenciler ile öğretim üyelerinin lisansüstü öğrenci statüsü kapsamında üzerinde bulunan Yüksek Lisans/Doktora öğrencilerinin tez konuları kapsamında Bölüm Araştırma Laboratuvarlarında çalışmalar yapmak.	Öğretim elemanlarının proje desteği almak amacıyla yaptığı başvuru sayısını artırmak
	100/2000 Programı Siber Güvenlik ve Kriptoloji Bilim Dalına başvuru sonucu öğrenci alımı yapılması.	Öğretim elemanları için araştırma ve yayın konusunda maddi destek sağlamak	Endüstri Topluluğu tarafından periyodik olarak, gerek kamu gerekse özel sektör yöneticileri ve konularında isim yapmış uzman kişiler, güncel endüstriyel konular, kariyer fırsatları ve kişisel gelişimler hakkında seminerler (Verimlilik günleri gibi) düzenlemeye devam etmek.	Gerek lisansüstü çalışmalar gerekse araştırma projeleri neticesinde nitelikli ve uluslararası atıf alabilecek makaleler yayınlama.	Çalışmaların yürütülebilmesi için hem TÜBİTAK'tan lisans araştırma projesi ya da diğer araştırma projeleri hem de Gazi Üniversitesi Bilimsel Araştırma Projeleri biriminden ve diğer kamu kuruluşlarından proje desteği almak için başvurular yapmak.	SCI kapsamındaki dergilerde yayınlanan yayınları teşvik ederek desteklemek
	Araştırma görevlileri ve öğretim üyelerinin proje başvurusu için teşvik edilmesi	Uluslararası konferans ve sempozyumlara katılan öğretim elemanları sayısını artırmak	Olası araştırma ve çalışma konularının görüşülebilmesi ve eğitim sürecine yapılacak katkılarının tartışılabilmesi için, Çalışma ve Sosyal Güvenlik Bakanlığı, Türkiye İşveren Sendikaları Konfederasyonu, Bilim, Sanayi ve Teknoloji Bakanlığı, Kalkınma Bakanlığı, TÜBİTAK, TAI, Başarsoft, Hazine Müsteşarlığı gibi kurum temsilcilerin katılımı ile periyodik toplantılar yapılması		Lisans öğrencileri araştırma çalışmalarını her yıl Ankara'da düzenlenen Ankara Kimya Mühendisliği Bölümleri Birlikteliğinde, lisansüstü öğrencileri tez kapsamında yürüttükleri çalışmalarını da hem ulusal hem de uluslararası konferanslarda sunmak.	Öğretim elemanları için araştırma ve yayın konusunda maddi destek sağlanması

Ek 13. Program bazında araştırma strateji, hedef, performans göstergeleri ve gerekli görülen faaliyetler (Devamı)

	Araştırma altyapısını güçlendirmek için Kalkınma Bakanlığı, KVKK, BTK, Cumhurbaşkanlığı, TAI, Başarsoft gibi kurumlarla ve şirketlerle görüşmelerin yapılması.	Uluslararası konferans ve sempozyumlara katılan öğretim elemanlarına maddi destek sağlamak				Uluslararası konferans ve sempozyumlara katılan öğretim elemanları sayısını artırmak
		Öğretim elemanlarının proje desteği almak amacıyla yaptığı başvuru sayısını artırmak				(Uluslararası konferans ve sempozyumlara katılan öğretim elemanlarına maddi destek sağlamak
		Savunma Sanayii ihtiyaçlarına bilimsel çözümler getirmek				Savunma Sanayii ihtiyaçlarına bilimsel çözümler getirmek
						(Eklemeli İmalat alanında TUSAŞ ve ilgili paydaşlar ile ortak projeler yürütmek
						TÜBİTAK 2244 Sanayi doktora programı sayısını artırmak
Gösterge/Ölçütler						
	Her sene bölüm içinde yapılan makale ve proje sayısı	İlgili dönem sonuna kadar SCI kapsamında yayınlanan öğretim üyesi başına düşen yayın sayısı	Her yıl düzenlenen birim faaliyet rapor çıktıları	MÜDEK akreditasyonu devam ettirebilmek adına bölüm tarafından düzenli şekilde yapılan öğretim üyelerince yapılan akademik çalışma, ders yükü, proje, alınan atıf sayısı	Araştırma çalışmaları sonucunda yayımlanan makaleler, sunulan bildiriler (sözlü sunum ve poster sunum), düzenlenen etkinliklerin sayısı	İlgili dönem sonuna kadar alınan proje desteği sayısı ve bütçesinin artırılması
	h-index, i-index, öğretim üyeleri teşvik programlarında alınan puanlar	İlgili dönem boyunca araştırma için sağlanan maddi destek sayısı (BAP destekleri)	Akademik teşvik ile ilgili mevzuat gereği oluşturulan komisyon yoluyla bölüm öğretim elemanlarının araştırma geliştirme çalışmaları ile ilgili performans puanları		Yayınlanan makalelerin yayımlandığı dergilerin yer aldığı indeks ve atıf alma oranları	İlgili dönem sonuna kadar SCI kapsamında yayınlanan öğretim üyesi başına düşen yayın sayısı
		İlgili dönem sonuna kadar uluslararası konferans ve sempozyumlara katılan öğretim elemanı sayısı			(Kamu-Üniversite-Sanayi) işbirlikleri kapsamında, bilgi paylaşım, üretilen proje sayısı ve bu	İlgili dönem boyunca araştırma için sağlanan maddi destek sayısı (BAP destekleri)

					projelerden elde edilen çıktılar	
		İlgili dönem sonuna kadar uluslararası konferans ve sempozyumlar için sağlanan maddi destek miktarı				İlgili dönem sonuna kadar uluslararası konferans ve sempozyumlara katılan öğretim elemanı sayısı
		İlgili dönem sonuna kadar alınan proje desteği sayısı				İlgili dönem sonuna kadar uluslararası konferans ve sempozyumlar için sağlanan maddi destek miktarı
		ASELSAN Akademi kapsamında yürütülen tez çalışmaları				ASELSAN Akademi kapsamında yürütülen tez çalışmaları
						Ortak tez çalışmaları ve projeler
						Yapılan proje sayısının ve doktora öğrenci sayısını artırmak

Ek 14. Programlar bazında hâlihazırda var olan ve ileride ihtiyaç duyulan araştırma altyapıları

	Araştırma Altyapısı		İhtiyaç Duyulan Altyapı
Bilgisayar Mühendisliği	<ul style="list-style-type: none"> • Biyometri ve IPv6 araştırma laboratuvarı • Büyük Veri ve Kablosuz Sistemler araştırma laboratuvarı 	<ul style="list-style-type: none"> • Veri Madenciliği araştırma laboratuvarı • Mikroişlemciler araştırma laboratuvarı 	<ul style="list-style-type: none"> • Büyük Veri Analitiği laboratuvarı • Yazılım Tanımlı Ağlar laboratuvarı • Nesnelerin İnterneti laboratuvarı • Derin Öğrenme laboratuvarı • Kişisel Verileri Koruma ve Test laboratuvarı • Sanal Gerçeklik laboratuvarı
Endüstri Mühendisliği	<ul style="list-style-type: none"> • 3 adet Bilgisayar laboratuvarı • Esnek imalat sistemleri laboratuvarı • Ergonomi laboratuvarı 		<ul style="list-style-type: none"> • Takım Tezgâhları Laboratuvarı • Üretim Sistemleri Laboratuvarı • Kalite Laboratuvarı
İnşaat Mühendisliği	<ul style="list-style-type: none"> • Yapı Mekaniği laboratuvarı • Yapı Malzemeleri laboratuvarı • Hidrolik laboratuvarı 	<ul style="list-style-type: none"> • Zemin Mekaniği laboratuvarı • Uygulamalı Jeoloji ve Kaya Mekaniği laboratuvarı • Ulaştırma laboratuvarı 	<ul style="list-style-type: none"> • Mevcut laboratuvarların gerek kullanım alanları gerekse içerisindeki ekipmanlar açısından yetersizliklerin giderilmesi • Mevcut laboratuvarlardaki aydınlatma, elektrik, su ve havalandırma tesisatlarındaki problemlerin giderilmesi
Kimya Mühendisliği	<ul style="list-style-type: none"> • 1 adet Bilgisayar laboratuvarı • Genel kimya laboratuvarı • Temel işlemler laboratuvarı • 4. Kat Kimya Laboratuvarları 	<ul style="list-style-type: none"> • 25, 26, 27, 33, 101 ve 102 Nolu Kimya Laboratuvarları • Biyoteknoloji Laboratuvarı 	
Makina Mühendisliği	<ul style="list-style-type: none"> • Aerodinamik Laboratuvarı • Akışkanlar Mekaniği Laboratuvarı • Deneysel ve Sayısal Isı Transferi Laboratuvarı • Güneş Enerjisi Uygulamaları Laboratuvarı • Isı Bilimleri Laboratuvarı • Isıl Güç ve Emisyon Laboratuvarı • İçten Yanmalı Motorlar ve Otomotiv Laboratuvarı • Laser Doppler Anemometrisi (LDA) ve Partikül Hızı Görüntüleme Tekniği (PIV) Laboratuvarları • Malzeme-Metalografi Laboratuvarı 	<ul style="list-style-type: none"> • Mekanik-Mukavemet Laboratuvarı • Mekanik Titreşimler ve Gürültü Kontrol Laboratuvarı • Mekanizmalar ve Makina Dinamiği Laboratuvarı • Prof. Dr. Yücel ERCAN Otomatik Kontrol Laboratuvarı • Takım Tezgâhları Laboratuvarı • Prof. Dr. Süleyman SARITAŞ Toz Metalürjisi Laboratuvarı 	